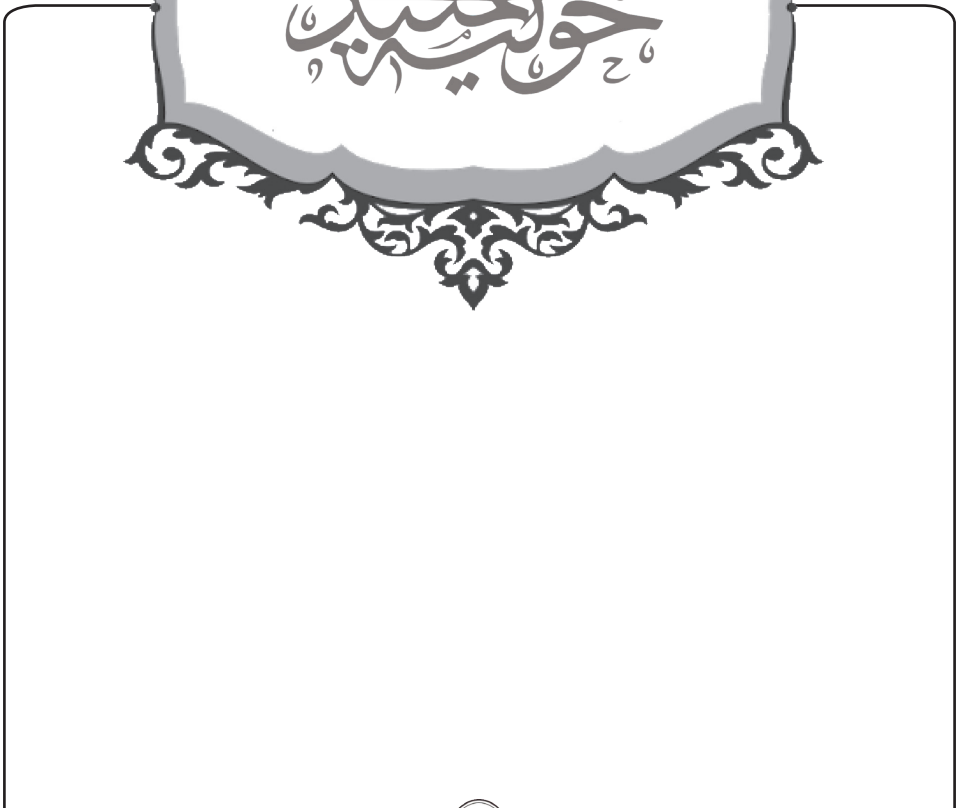


حوليبيتيك

محور الدراسات الميدانية



تحليل جغرافي للنساء بعمر ٤٩-٤٥ سنة لمراكز الوحدات الإدارية في محافظة النجف الاشرف

A geographical analysis of women aged 45-49 years for the centers of
administrative units in the Najaf Governorate

Mr. Dr. Rahim Muhammad Abd Zaid
Abdali

Raheem.Alabdali@uokufa.tdu.iq
University of Kufa/College of Arts

Master's student
Hind Aqeel Hadi Arayar
hindaqeel1993@gmail.com

الأستاذ الدكتور

رحيم محمد عبد زيد العبدلي
جامعة الكوفة كلية الاداب

طالبة الماجستير

هند عقيل هادي عريعر

تاريخ النشر: 2024/1/1

تاريخ القبول: 2023/11/2

تاريخ الإستلام: 2023/10/12

Received: 12 / 10 / 2023

Accepted: 2 / 11 / 2023

Published: 1 / 1 / 2024

والصحية وهي خاصية لدى النساء
وفق فترة زمنية محددة تبدأ من
عمر (١٥-٤٩) سنة , والخصوبة هي
عملية الأنجاب الفعلية للإناث عند
ولادة أطفال أحياء , وليس فقط
المقدرة على الحمل والانجاب ,
وتستخدم الخصوبة لمعرفة التكاثر
الحقيقي الفعلي وتختلف تبعاً للبيئة

الملخص:

يعد عامل الخصوبة من العوامل
الرئيسية في الدراسات السكانية , فهو
يشكل المصدر الرئيسي لنمو السكان
وتعد اكثر صعوبة من حيث فهمها
من الوفيات , اذ يمكن ان نتنبأ بها
وتتحكم فيها لكنها تتاثر في المتغيرات
الاجتماعية والاقتصادية والسياسية

to live children, and not just the ability to conceive and give birth. Fertility is used to determine the actual true reproduction and varies depending on the spatial environment. It varies from one place to another depending on the circumstances that surround the place, and it changes from Fertility levels are the level or social status of the individual as well. Individuals are distinguished from others by their distribution among environments or place of birth, i.e. their place of residence. The research shows the distribution of women among administrative units and is divided according to their numbers and according to the capacity of each administrative unit depending on the size of the population and area. The study shows variation Unequal distribution of women among district centers in Najaf Governorate

١- الخصوبة fertility

٢- النساء: Women: ٣- التباين المكاني

٤- التحليل Spatial variation :

المكاني: Spatial analysis.

٥- التوزيع : distribution.

المكانية فهي متباينة من مكان لآخر تبعا للظروف التي تحيط في المكان, ويغير من مستويات الخصوبة المستوى او المكانة الاجتماعية للفرد أيضا , فيتميز الافراد عن غيرهم عن طريق توزيعهم على البيئات او محل الولادة أي مكان سكنهم , اذ يبين البحث توزيع النساء على الوحدات الإدارية ويتقسم حسب اعدادهم وحسب قدرة كل وحدة إدارية تبعا لحجم السكان والمساحة , وتوضح الدراسة الى تباين توزيع النساء بشكل غير متساوي على مراكز الاقضية في محافظة النجف الاشرف .

Abstract:

The fertility factor is one of the main factors in population studies. It constitutes the main source of population growth and is more difficult to understand than mortality, as we can predict and control it, but it is affected by social, economic, political and health variables, and it is a characteristic of women according to a specific period of time. It begins at the age of (49-15) years, and fertility is the actual process of procreation for females when giving birth

المقدمة:

الحضرية وتأخذ هذه الدراسات أهمية كبيرة لكونها تحدد العلاقات النسبية بين مجاميع السكان العددية بين منطقة ما وبين المساحة التابعة لهذه المنطقة مع مراعاة الأبعاد الاقتصادية والاجتماعية التي تخص توزيعها. فإن دراسة التوزيع المكاني للنساء له أهمية كبيرة في تشكيل التركيب العمري للمدينة من الداخل , وعلى الرغم من ان دراسة ظاهرة الخصوبة في مراكز اقصية محافظة النجف ودراسة العوامل التي تؤثر في توزيع السكان والاختلافات التي تظهر جراء دراستها فلا بد من تفسير العلاقات المترابطة والمتبادلة بينها سواء كانت ذات تأثير سلبي ام إيجابي وهناك العديد من الخصائص الجغرافية التي تخص تباين التوزيع الجغرافي بما فيها (التوزيع العددي للنساء , والتوزيع النسبي , ودراسة البيئة السكان) وذلك لايضاح خطط التنمية السكانية ونجاح هذه التنمية وتطوير النشاط الاقتصادي الذي يتعلق بهذ الدراسة الجغرافية.

يتباين التوزيع الجغرافي للسكان في مناطق الحضر وذلك لاختلاف الحجم السكاني والوظائف والموقع الجغرافي من زمن لآخر يجب دراسة الجانب السكني في المحافظة وتوزيع النساء بعمر (٤٥-٤٩) سنة على جميع مراكز الاقضية قبل البدء بدراسة الخصوبة المكتملة للنساء , والتوزيع الجغرافي للنساء في الوحدات الإدارية في محافظة النجف الاشرف يكون غير متوازن من حيث العدد ففي المناطق الكبيرة يكون أعلى من المناطق المتوسطة والصغيرة ليتلائم مع كثافة السكان الواسعة في مناطق الحضر الأكبر مساحة في محافظة النجف الاشرف حيث تكون في تغير مستمر وغير ثابتة ويتركز السكان في المناطق التي تتوفر فيها سبل العيش بسلاسة مثل توفر الخدمات وفرص العمل بالإضافة للموقع الذي له أهمية كبيرة في تركيز السكان وللعوامل الطبيعية والبشرية أثر واضح في جذب السكان. حيث تكون دراسة التوزيع السكاني من اهم الجوانب وخاصة في حال الدراسات



أولاً- مشكلة البحث: تمثلت مشكلة البحث :

- ماهو واقع التوزيع الجغرافي للنساء بعمر ٤٥-٤٩ عام في محافظة النجف الأشرف ؟

- كيف توزعت النساء بعمر ٤٥-٤٩ عام حسب الوحدات الإدارية ؟

ثانياً- فرضية البحث : تمثلت فرضية البحث الرئيسية :

- هناك تباين في توزيع النساء بعمر ٤٥-٤٩ عام في محافظة النجف الأشرف .

- يتباين توزيع النساء حسب الثقل السكاني في مراكز الوحدات الإدارية في محافظة النجف الأشرف.

ثالثاً: هدف الدراسة :

تهدف الدراسة لتوضيح التباين المكاني للنساء في مراكز الوحدات الإدارية في محافظة النجف الأشرف ودراسة توزيع النساء والتاثير الذي يطرأ عقب هذا التوزيع .

المبحث الأول - التوزيع العددي والنسبي للنساء بعمر (٤٥-٤٩)

سنة في مراكز الوحدات الإدارية في محافظة النجف الأشرف حسب

تقديرات الإحصاء لسنة ٢٠٢٢

تهتم الدراسات الجغرافية السكانية بدراسة التوزيع العددي والنسبي معاً لكونه ذات أهمية في إيضاح شكل الظاهرة الجغرافية المراد الكشف عنها والوصول الى نتائج وتحايل علمية جغرافية^(١) وتهتم الدراسة الحالية في التركيز على دراسة التوزيع العددي والنسبي في مراكز الوحدات الإدارية في محافظة النجف الأشرف للخصوبة المكتملة للنساء بكافة حالاتهن الاجتماعية سواء كانن متزوجات او مطلقات او ارامل في الفئات العمرية المحددة (٤٥-٤٩) سنة. يترك التباين في مستويات الخصوبة تأثيراً واضحاً في الحجم السكاني وفي الخصائص المختلفة اذ يؤدي هذا التباين في معدلات الخصوبة الناتجة عن تأثيرات مجموعة من المتغيرات يتعلق بعضها بالفرد نفسه والبعض الاخر له علاقة بالبيئة التي يعيش فيها الفرد وقد تم التوجه على النساء بعمر ١٥-٤٩ سنة في تفسير العوامل المؤثرة باعتبار هذه الفئات هي المسؤولة عن الخصوبة الانجاب او عدمه^(٢)

فتتوزع الاناث في سن (٤٥-٤٩) على الوحدات الإدارية فيأخذ حضر قضاء النجف الحصة الأكبر من مجموع النساء في المحافظة بعدد يبلغ (٢٧,٤١٧) امرأة كما موضح في الجدول رقم (٢) والشكل رقم (٢) حسب تقديرات سنة (٢٠٢٢) في حين بلغ عدد النساء الريف (٩٦٧٤) امرأة حسب تقديرات سنة (٢٠٢٢) ليكون مجموع النساء بعمر (٤٥-٤٩) سنة يبلغ (٣٧٠٨١) امرأة. اولاً: التوزيع النسبي للنساء بعمر (٤٥-٤٩) في مراكز الوحدات الإدارية في محافظة النجف الاشرف حسب بيانات الإحصاء لسنة (٢٠٢٢) : يعد هو نسبة اجمالي السكان في كل مكان وزمان في الوحدات الإدارية (٦) من خلال الجدول (١) والخارطة (٣) أن مجموع النساء الحضر بعمر (٤٥-٤٩) سنة في مراكز الوحدات الإدارية في محافظة النجف الاشرف تتباين نسبهن من قضاء الى اخر وتختلف نسب الوحدات الإدارية حسب الحجم السكاني والبيئة السكنية

اولاً: التوزيع العددي للنساء بعمر (٤٥-٤٩) سنة في الوحدات الإدارية في محافظة النجف الاشرف حسب التقديرات الاخصائية لسنة ٢٠٢٢. يقصد به مجموع الاعداد السكانية الذين يتوزعون على المساحات الجغرافية التي يعيشون فوقها^(٣) و يراد بالتوزيع العددي للنساء ان تقسم حسب اعدادهم^(٤) وبذلك يتوجه التوزيع العددي للنساء في الوحدات الإدارية في محافظة النجف إلى الاعداد المطلقة للنساء الحضرية^(٥) تباينت اعداد النساء في مراكز الوحدات الإدارية في محافظة النجف الاشرف على أساس قدرة كل مركز من مراكز أفضية النجف على جذب السكان وفق المتغيرات المؤثرة على وجودهم وبالتالي هناك اختلاف في التوازن في توزيع النساء الحضر بعمر (٤٥-٤٩) سنة اذ ترتفع في مناطق وتنخفض في أخرى حسب اعداد الاناث في تلك المنطقة . نلاحظ من خلال الجدول رقم (١) والشكل رقم (١) وكما توضح الخارطة (١) على مستوى مراكز الوحدات الإدارية في محافظة النجف

لكل فئة من الفئات العمرية ، اذ بلغت نسبة مجموع النساء بعمر (٤٥-٤٩) عام في الوحدات الإدارية في محافظة النجف (٧٣,٩%) امراة حضرية لجميع الفئات العمرية المدروسة في حين كان نصيب الريف بنسبة بلغت (٢٦%) من النساء كمايلي:
١-توزيع النساء بعمر(٤٥) سنة في مراكز الوحدات الإدارية في محافظة النجف الاشرف حسب إحصاء ٢٠٢٢

نلاحظ من خلال الجدول(١) والخرطة (٣) والشكل (١) ان النسبة (٧٣,٦) % حسب تقديرات عام (٢٠٢٢) في حين ان عدد النساء في الريف بلغت نسبته (٢٦,٠٣) % امرأة
جدول رقم (١) تقديرات الإحصاء لنساء حسب الفئات العمرية في محافظة النجف الاشرف

بعمر (٤٥-٤٩) لسنة ٢٠٢٢

الفئات العمرية	عدد الاناث الحضر	%	عدد الاناث الريف	%	المجموع	%
٤٥ سنة	٥٨٠٠	٧٣,٦	٢٠٧٤	٢٦,٣	٧٨٧٤	١٠٠%
٤٦ سنة	٥٦٥١	٧٣,٨	٢٠٠٦	٢٦,١٩	٧٦٥٧	١٠٠%
٤٧ سنة	٥٤٩٣	٧٣,٩	١٩٣٦	٢٦	٧٤٢٩	١٠٠%
٤٨ سنة	٥٣٢٢	٧٤	١٨٦٥	٢٥,٩	٧١٨٧	١٠٠%
٤٩ سنة	٥١٤١	٧٤,١	١٧٩٣	٢٥,٨	٦٩٣٤	١٠٠%
المجموع	٢٧٤٠٧	٧٣,٨	٩٦٧٤	٢٦,٠٢	٣٧٠٨١	١٠٠%

جمهورية العراق وزارة التخطيط . الجهاز المركزي للإحصاء. تقديرات عام ٢٠٢١، محافظة

النجف الاشرف، بيانات غير منشورة لسنة (٢٠٢٢).

ليكون المجموع الكلي للنساء في محافظة النجف للفئة العمرية (٤٥-٤٩) سنة (١٠٠) % امرأة , تبين لنا من خلال الجدول رقم (١) ان التوزيع العددي للنساء في مراكز الوحدات الإدارية في محافظة النجف الاشرف على مستوى الوحدات الادارية مدى الاختلاف بين قضاء واخر تبعا لحجم السكان فيه وجاءت اعلى نسبة حضر في قضاء النجف بنسبة (٧٢,٩) % اما ادنى نصيب حصل عليه حضر قضاء المشخاب بنسبة بلغت (٣,٥) % والباقي يتراوح بين النسبتين المتبقيتين , ويتبين ان هذه الفئة هي اعلى فئة عمرية وتاتي بالمرتبة الأولى على الفئات الأخرى .

٢- توزيع النساء بعمر (٤٦) سنة في مراكز الوحدات الإدارية في محافظة النجف الاشرف حسب إحصاء ٢٠٢٢ .

نلاحظ من خلال الجدول (١) والخارطة (١) والشكل (١) بلغت نسبة النساء في الفئة العمرية (٤٦) عام تشكل نسبة بلغت (٧٣,٩) % امرأة في مراكز الوحدات الإدارية في محافظة النجف الاشرف وبواقع (٥٤٩٣)

السنوية في دائرة إحصاء النجف حسب البيئة والجنس والفئة العمرية ان عدد هذه الفئة تشكل (٥٦٥١) وبنسبة بلغت (٧٣,٨٠) % من مجموع النساء في مراكز الوحدات الادارية في محافظة النجف الاشرف في حين يبلغ نسبتهم في ريف المحافظة للفئة العمرية هذه (٢٠٠٦) امرأة حسب اخر تقديرات وبنسبة بلغت (٢٦,١٩) % من النستاء بعمر (٤٦) عام ليكون المجموع عندها (٧٦٥٧) امرأة , وتاتي هذه الفئة بالمرتبة الثانية من حيث عدد النساء .

٣- توزيع النساء بعمر (٤٧) سنة في مراكز الوحدات الإدارية في محافظة النجف الاشرف حسب إحصاء ٢٠٢٢ من خلال الجدول رقم (١) والخارطة رقم (٣) والشكل (١) يتبين ان عدد النساء في الفئة العمرية (٤٧) عام تشكل نسبة بلغت (٧٣,٩) % امرأة في مراكز الوحدات الإدارية في محافظة النجف الاشرف وبواقع (٥٤٩٣)

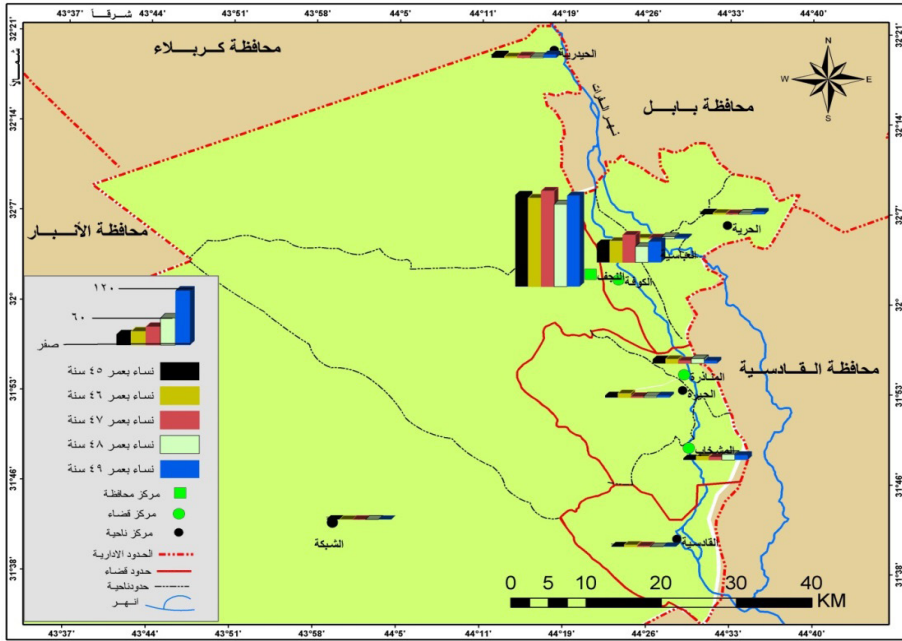
امراة , في حين يكون نصيب الريف في عمر ٤٧ عام (١٩٣٦) امراة ريفية وبالتالي يكون مجموع الفئة هذه (٧٤٢٩) امراة وتاتي بالمرتبة الثالثة على مستوى النساء في المحافظة .

٤- توزيع النساء بعمر (٤٨) سنة في مراكز الوحدات الإدارية في محافظة النجف الاشرف حسب إحصاء ٢٠٢٢ .

من خلال الجدول رقم (١) والخارطة رقم (١) والشكل رقم (١) نلاحظ ان اعداد النساء تنخفض تدريجيا كلما زاد العمر حيث بلغت اعداد النساء في عمر (٤٩) عام نسبة بلغت (٧٤,١) % من مجموع النساء في هذه الفئة العمرية في مراكز الوحدات الإدارية في محافظة النجف الاشرف حيث يبلغ عدد النساء في مراكز الحضرة (٥١٤١) امراة بينما يكون عددهن في الريف اقل نسبة لانخفاض اعداد السكان بشكل عام في الأرياف (١٧٩٣) امراة فيكون مجموع النساء بعمر (٤٩) عام (٦٩٣٤) امراة في محافظة النجف الاشرف .

من خلال الجدول رقم (١) والخارطة رقم (١) والشكل (١) توضح ان النساء بعمر (٤٧) عام يشكلن نسبة (٧٤%) من مجموع النساء في هذه الفئة العمرية في مراكز الوحدات الإدارية في محافظة النجف الاشرف اذ يبلغ عدد النساء في الحضرة (٥٣٢٢) امراة وفي الريف (١٨٦٥) امراة ويكون نسبة الريف (٢٥,٩) % من مجموع النساء البالغ عددهن الكلي (٧١٨٧) امراة في مراكز الوحدات الإدارية في

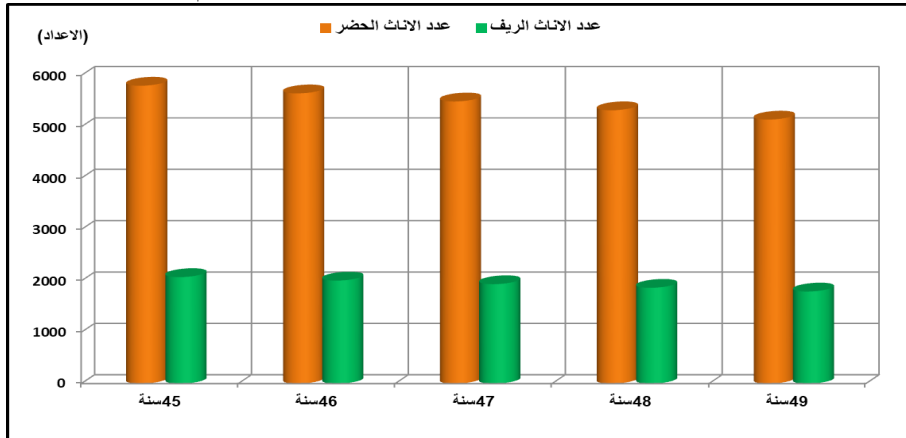
خارطة رقم (١) التوزيع العددي والنسبي للنساء في عمر ٤٥-٤٩ عام في الوحدات الإدارية في محافظة النجف الاشرف



المصدر: من عمل الباحثة اعتمادا على بيانات دائرة الإحصاء في محافظة النجف الاشرف

الشكل رقم (١) التوزيع الجغرافي للنساء بعمر (٤٥-٤٩) سنة في مراكز الوحدات الإدارية في

محافظة النجف الاشرف حسب بيئة الريف والحضر للنساء لعام ٢٠٢٢



المصدر: عمل الباحثة اعتمادا على بيانات جدول (١)

التوزيع البيئي للنساء بعمر (٤٥-٤٩) سنة في محافظة النجف الاشرف

(حضر- ريف) حسب إحصاء عام ٢٠٢٢

هذه الخدمات, واما الذين يسكنون خارجها هم سكان الريف ويتمركزون في مناطق معينة في قرى صغيرة أو كبيرة , ويعمل غالبية السكان الحضر في الأنشطة الصناعية والتجارية والخدمات , في حين ينخرط اغلب السكان الريفيين في النشاط الزراعي حيث الإنتاج النباتي والحيواني ورعايته واعمال الصيد في الغابات^(٨), ويعد وجود المستلزمات التي يحتاجها الفرد في المجتمع وتوفير الخدمات في البيئة السكنية كخدمات البنى التحتية والمرافق العامة هي الأساس في معرفة اذ كانت البيئة حضر ام ريف فالبيئات الحضرية هي تلك هي تلك البيئات التي تكون في اطار حدود المدينه في الداخل سواء كانت بغداد العاصمة والبلديات الخدمية التابعة لها او في المناطق السكنية في المحافظات والوحدات الإدارية , اما الريف هو ما يكون خارج دائرة حدود المدينة السكنية اي عند الأطراف في الوحدات الإدارية^(٩) ومن خلال الجدول (١) والخارطة (١) أعلاه حيث يظهر التوزيع المكاني للنساء

ويقصد بالتوزيع البيئي للمجموعات البشرية هو تصنيفهم وتوزيعهم إلى حسب البيئة السكنية ويقسم السكان الى الحضر والريف إذ تتباين المفاهيم الجغرافية المعتمدة في تقسيم هذه الظاهرة الجغرافية بين منطقة وأخرى وبين مدينة او دولة وغيرها و تخصص واخر هناك من يستخدم النسبة الأقل لسكان المناطق والمدن والابعض الاخر يستعمل المعيار الوظيفي في حين هناك بعض المدن تستخدم المعايير الإدارية ومنها بلدنا العراق الذي اعتمد أساسا للتصنيف البيئي بين الريف والحضر وهذا التوزيع اخذ اهتمام واسع في الدراسات الجغرافية^(٧). فالحضر كما اشرنا هم السكان الذين يسكنون في الحدود الداخلية للبلدية في المدينة يرتادون المناطق الكبيرة الحجم والمساحات الواسعة التي يتركز فيها جميع المؤسسات الحكومية والدوائر الخدمية كالمستشفيات والمدارس والمصانع وتوفير فرص العمل و كل ما يحتاجه الانسان بالإضافة الى احجام السكان الضخمة التي تتزامن مع وجود

ان هناك تباين في الوحدات الإدارية في محافظة النجف الاشرف وتختلف نسبتهم موقعا سواء أكان في مناطق الحضر او مناطق الريف .

بلغت نسبة النساء الحضر في مراكز النجف الاشرف, (٥٨٣,٧٥٨) امرأة حضرية من مجموع سكان الحضر في محافظة النجف حسب تقديرات سنة (٢٠٢٢)، حيث تشكل نسبة النساء الحضر في المحافظة (٣٥,٨) % من مجموع سكان المحافظة ، اما اعداد النساء في الريف حيث تشكل (٢٢٩,٣٩٦) امرأة ريفية حيث تكون نسبتهم حوالي (١٤%) من مجموع اعداد السكان في المحافظة البالغ (١,٦٣٠,٨٠٧) حسب تقديرات سنة (٢٠٢٢)

المبحث الثاني

التوزيع العددي والنسبي للنساء حسب الدراسة الميدانية (٢٠٢٢) مراكز الوحدات الإدارية في النجف الاشرف لسنة ٢٠٢٢.

أولا : التوزيع العددي للنساء حسب الدراسة الميدانية لسنة (٢٠٢٢)

نلاحظ من خلال الجدول رقم (٢) والخرطة (٢) والشكل رقم (٢) ان حضر قضاء النجف والنواحي التابعة لقضاء النجف تشمل ناحية الحيدرية وناحية الشبكة جاءت ليشكل قضاء النجف (١١٣٩) امرأة في الدراسة الميدانية في عمر (٤٥-٤٩) عام . تتباين النسب بين الوحدات الإدارية تبعا لعدة عوامل ندرسها لاحقا فترتفع النسبة في مركز قضاء النجف بينما ناحية الحيدرية تقل فيها بشكل كبير لبعدها عن المركز ومحدودية توفر الخدمات على الرغم من السعي لتوفير كل ما يحتاجه السكان من بنى تحتية وخدمات صحية واجتماعية واقتصادية اذ تتركز في هذه المناطق النساء اللواتي يعملن اعمال حرفية او من يعملن في مجال الزراعة وهنا نسبة قليلة جدا ممن يعملن باعمال أخرى والكثير من النساء هن ربوات بيوت اما ناحية الشبكة وهي الأقل نسبة حيث يكون عدد السكان جدا ضئيل في هذه الوحدة الإدارية رغم المساحة الواسعة جدا اذ تأتي بعد مساحة النجف بقليل

قضاء المشخاب حيث تكون نسبته هو وناحية القادسية بمجموع (٥٥) امرأة . من التوزيع الكلي للدراسة الميدانية التي كانت بشكل عشوائي على جميع المراكز الحضرية وتكون النسبة قليلة في قضاء المناذرة و المشخاب بسبب قلة اعداد السكان وصغر المساحة وقلّة الخدمات التي تعمل على اتجاه السكان للعيش في القرب من المؤسسات الخدمية وأماكن توفير الخدمات الصحية والاقتصادية والتعليمية كما هناك نزوح كبير من الاقضية الى مركز المدينة للحصول على فرص العمل المختلفة مما يؤدي الى تركيز السكان في مركز المحافظة.

لكنها بعيدة جدا عن المركز وهي منطقة صحراوية يسكن فيها البدو الرحل واستحوذت نسبة (١) امرأة فقط . لكونها ناحية بعيدة عن مركز المدينة وتفتقر لسبل العيش الكريم فلايسكن فيها سوى القليل مايقارب ال(١٠٠٠) نسمة فقط , اما حضر قضاء الكوفة حيث اخذ نسبة (٢٩٤) امرأة . وأيضا هناك نواحي تابعه له مثل ناحية العباسية و ناحية الحرية تكون موزعة بشكل غير متساوي ومتباين على كافة الاعمار ما بين (٤٥-٤٩) سنة , وجاء حضر قضاء المناذرة بعدها ليشكل نسبة تبلغ (٧٤) امرأة , هو وناحية الحيرة وتكون موزعة على جميع الاعمار بصورة عشوائية , واخرا

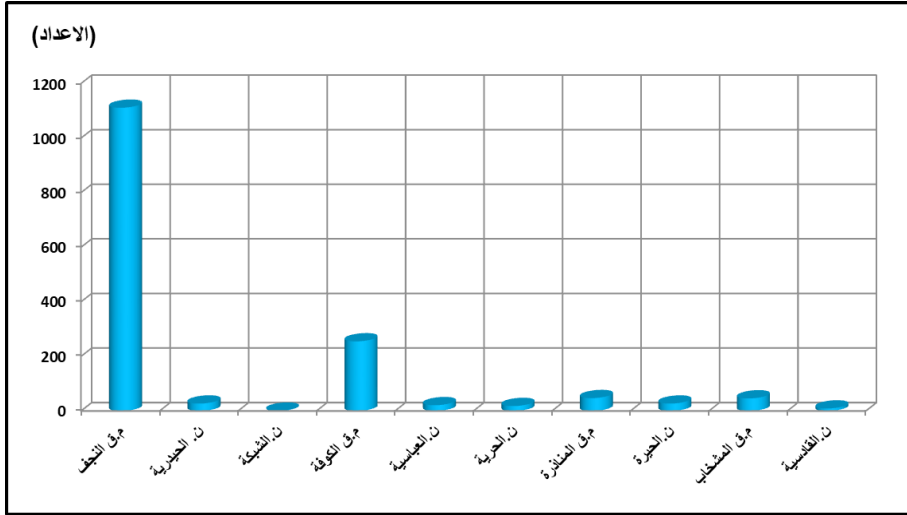
جدول رقم (٢)

التوزيع العددي و النسبي للنساء الحضر بعمر (٤٥-٤٩) في محافظة النجف لسنة (٢٠٢٢)

الوحدة الإدارية	التوزيع العددي للنساء	%
م.ق النجف	١١١١	٪٧١,١
ناحية الحيدرية	٢٧	٪١,٧
ناحية الشبكة	١	٪٠,٣٨
م.ق الكوفة	٢٥٥	٪١٦,٣
ناحية العباسية	٢١	٪١,٣٢
ناحية الحرية	١٨	٪١,١
م.ق المنادرة	٤٧	٪٣,٠
ناحية الحيرة	٢٧	٪١,٧
م.ق المشخاب	٤٦	٪٢,٩
ناحية القادسية	٩	٪٠,٥
المجموع	١٥٦٢	١٠٠

المصدر: من عمل الباحثة بالاعتماد على الدراسة الميداني

الشكل رقم (٢) التوزيع العددي للنساء بعمر (٤٥-٤٩) سنة في مراكز الوحدات الإدارية في محافظة النجف الاشرف على مستوى المحافظة لعام ٢٠٢



المصدر: عمل الباحثة اعتمادا على جدول (٢)

محافظة النجف الاشرف وتوزع بين الريف والحضر وتكون نسبتها في الحضر مرتفعه اكثر ويعود الارتفاع في الحضر بسبب زيادة السكان نتيجة الهجرة من الريف الى المدينه في المحافظة كما تتوزع على الاقضية والنواحي وكما موضح في جدول رقم (٣) الذي يشير الى ان النساء في عمر (٤٥ سنة) يشكلن نسبة تبلغ (٢٠,١) % وبعدهد (٣١٤) امراه في مركز الوحدات الإدارية في محافظة النجف الاشرف , وتاتي هذه الفئة العمرية (٤٥) بالمرتبة الثالثة من

ثانيا: التوزيع النسبي للنساء في مراكز الوحدات الإدارية في محافظة النجف الاشرف حسب الدراسية الميدانية لسنة (٢٠٢٢).

١- توزيع النساء بعمر (٤٥) سنة في حضر محافظة النجف الاشرف .

من خلال الجدول رقم (٣) وكما موضح في الخارطة رقم (٢) والشكل (٣) حيث تشكل المرأة في عمر(٤٥) سنة في مراكز الوحدات الادارية في

حيث عدد النساء من بين الفئات الأخرى , ويكون عددهن في حضر مركز قضاء النجف (٢٢٥) امرأة وبنسبة (٢٠,٢) % , ويشكل النسبة الأكبر من مجموع النساء كونه الأكبر مساحة والأكثر عددا وتأخذ ناحية الحيدرية عدد (٨) نساء وبنسبة (٢٩,٦) % حين يكون نصيب ناحية الشبكة (١) امرأة وتكون وهي الأقل سكانا واقل عدد من النساء على مستوى حضر قضاء النجف بسبب عدم توفر الخدمات وبعدها عن المركز وبسبب طبيعتها الصحراوية التي تكون طاردة للسكان , واما حضر قضاء الكوفة الذي يضم حضر مركز قضاء الكوفة وناحيتي العباسية والحرية فيشكل عدد المجموع الكلي للقضاء (٥٩) امرأة موزعة على الشكل الآتي فيأخذ حضر قضاء الكوفة اعلى قيمة (٤٦) امرأة وبنسبة (١٨) % من مجموع النساء , ويتضح ان الحرية تكون فيها ادنى نسبة من النساء بعدد (٤) فتكون نسبتها (٢٢,٢) % وما تبقى يكون نصيب ناحية العباسية. في حين يكون توزيع النساء في حضر

قضاء المناذرة (١٥) امرأة موزعة على كلا المنطقتين المذكورتين وبنسبة بلغت من (١٨-٢١,٢) % اما حضر قضاء المشخاب الذي يضم ناحية القادسية عدد النساء فيه (٦) نساء موزعة مابين المنطقتين المذكورتين من مجموع النساء في المحافظة ومن خلال الدراسة تبين هناك تباين ملموس بين مناطق الدراسة في هذه الفئة العمرية فكان حضر قضاء النجف الاكثر عددا والاكبر مساحتا وحضر قضاء المشخاب الأقل نساءا في هذه الفئة العمرية

٢- النساء بعمر (٤٦) سنة في حضر محافظة النجف الاشرف .

من خلال الجدول رقم (٣) والخارطة (٢) والشكل (٣) يتبين لنا ان النساء بعمر (٤٦) عام على المحافظة ككل وحسب استمارات الاستبيان البالغة (١٥٦٢) استمارة ويكون العدد الكلي لهذا العمر (٣١١) امرأة بنسبة بلغت (١٩,٩) % وجاءت هذه الفئة في المرتبة الرابعة من بين باقي الفئات الأخرى وتعد ادنى قيمة سجلت هي هذه الفئة العمرية كانت في حضر قضاء المشخاب والأعلى نصيبا كان

من المجموع الكلي للنساء البالغ (١٥٦٢) امرأة للدراسة الميدانية . لهذه الفئة ومن خلال الجدول رقم (٣) يتضح ان النساء في هذه الفئة تاتي في المرتبة الأولى بنسبة بلغت (٢١)٪ وتباين النسب بين الاقضية في محافظة النجف من حيث عدد النساء كانشط فئة عمرية من بين الفئات الأخرى فبلغت اعلاها في حضر مركز قضاء النجف يأتي أولاً بسبب كبر المساحة وارتفاع عدد السكان وتوفر الخدمات وتركزها في المدن بدلا من الريف , اما ادنى نسبة كانت لحضر قضاء المشخاب أيضا اذ تنخفض فيه هذه الفئات العمرية. فكان نصيب قضاء النجف (٢٣٤) امرأة موزعة على القضاء بشكل غير متساوي وبنسبة بلغت (٢١)٪ من مجموع المرأة في مراكز الوحدات الإدارية في محافظة النجف الاشرف اما حضر قضاء الكوفة حصل على عدد (٦٧) امرأة بنسبة بلغت (٢٦,٧)٪ وينخفض عن حضر قضاء النجف بشكل واضح , اما حضر قضاء المناذرة وناحية الحيرة فجاء بعدد (١٠) نساء بنسبة بلغت

لحضر قضاء مركز النجف ونواحيه بواقع (٢٢٠) امرأة تقسم على بشكل غير متساوي بين الوحدات الإدارية التابعة لحضر قضاء النجف وتبلغ نسبته (١٩,٥) ٪ من مجموع النساء في هذه الفئة العمرية . وتتوزع على حضر قضاء الكوفة بالتوزيع الجغرافي التالي فيكون نصيب مركز قضاء الكوفة (٥٧) من مجموع هذه الفئة العمرية من النساء , تشمل العباسية والحرية والكوفة ويشكل مركز قضاء الكوفة نسبة بلغت (٢٠,٣) ٪ , في حين يأخذ حضر قضاء المناذرة (٢١) امرأة نسبة (٢٨,٣)٪ من مجموع النساء في مركز القضاء التابع لمحافظة النجف الاشرف . كما يأخذ حضر قضاء المشخاب هو وناحية القادسية (١٣) امرأة من مجموع (٥٥) امرأة موزعة على كلا المنطقتين وبنسبة بلغت (٢٣,٦) ٪ .
٣-النساء بعمر (٤٧) سنة في مراكز الوحدات الإدارية في محافظة النجف الاشرف
من خلال الجدول رقم (٣) والخارطة (٢) والشكل رقم (٣) ان مجموع النساء في عمر (٤٧) عام (٣٢٩) امرأة

(٢٥,٩)٪ وماتبقى هي نسبة حضر قضاء المشخاب.

٤-النساء بعمر (٤٨) سنة في مركز الوحدات الإدارية في محافظة النجف الاشرف .

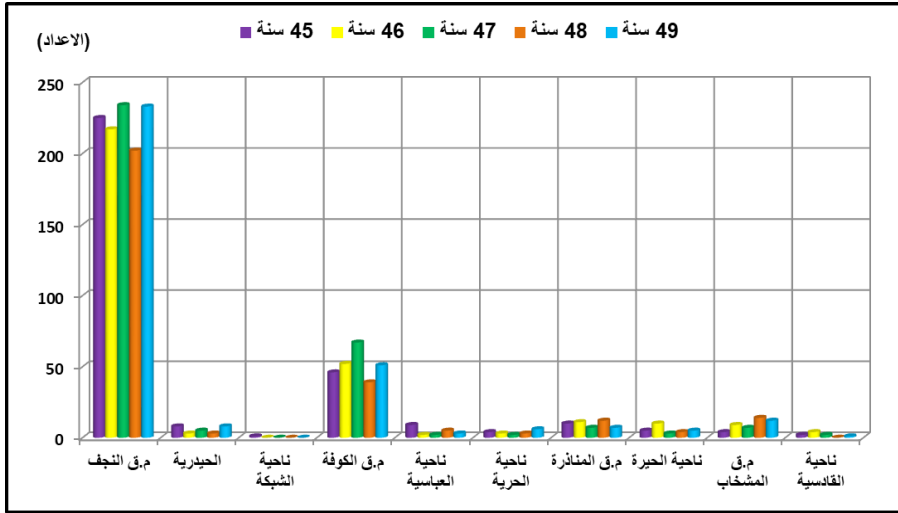
من خلال الجدول رقم (٣) والخارطة (٢) والشكل (٣) ان النساء في هذه الفئة العمرية يكون عددهن (٢٨٢) امرأة من مجموع العينة البالغ (١٥٦٢) امرأة في مراكز الوحدات الإدارية في محافظة النجف الاشرف , وكما اتضح من خلال الجدول رقم (٣) جاءت هذه الفئة (٤٨) عام بالمرتبة الخامسة وبلغت نسبتها (١٨)٪ امرأة في حضر مراكز الوحدات الادراية في محافظة النجف الاشرف , حصل حضر قضاء النجف اعلى نسبة بلغت (١٨)٪ . بينما حصل حضر قضاء الكوفة على نسبة بلغت (١٥,٢)٪ , وتراوحت نسبة حضر قضائي المناذرة والمشخاب بين النسبتين المذكورتين كما يوضح في الخارطة(٤)

٥-النساء بعمر (٤٩) سنة في مراكز الوحدات الإدارية في النجف الاشرف نلاحظ من خلال الخارطة (٢)

والجدول رقم (٣) والشكل (٣) واليأتي توزيع النساء في هذه الفئة العمرية على مراكز الوحدات الادراية بشكل غير منتظم عشوائى ويكون ترتيب هذه الفئة من النساء (٤٩) عام في المرتبة الثانية على مستوى الاقضية وبالباخ عددهن الكلي (٣٢٦) امرأة في حضر محافظة النجف الاشرف وتحتل المرتبة الثانية , حيث بلغت نسبتها (٢٠,٨)٪ امرأة من مجموع النساء الحضر في الوحدات الإدارية. استحوذ حضر قضاء النجف بعدد نساء (٢٣٣) امرأة نجفية وكانت اعلى نسبة بلغت (٢٠,٩)٪ في حين كان نصيب حضر قضاء المناذرة بأقل نسبة بلغت (١٤,٨)٪ امرأة اما ماتبقى يكون موزع بين قضائي الكوفة والمشخاب حسب عدد السكان والمساحة ونسبة المرأة في الوحدة الإدارية, تتباين النسب على مستوى مراكز الوحدات الإدارية في محافظة النجف الاشرف في جميع الفئات .

شكل رقم (٣)

التوزيع العددي والنسبي للنساء بعمر (٤٥-٤٩) سنة في مراكز الوحدات الإدارية في محافظة النجف الاشرف لسنة ٢٠٢٢



المصدر: عمل الباحثة اعتمادا على جدول (٣)

جدول رقم (٣) التوزيع العددي والنسبي للنساء بعمر (٤٥-٤٩) سنة في مراكز الوحدات الإدارية

في محافظة النجف الاشرف حسب التوزيع الجغرافي لسنة ٢٠٢٢

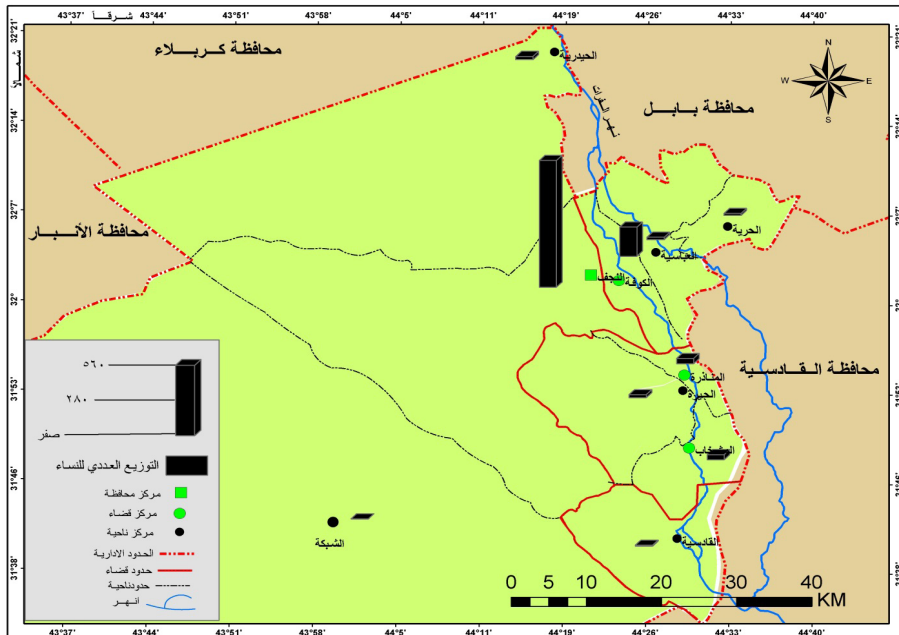
الوحدة الإدارية	سنة ٤٥	%	سنة ٤٦	%	سنة ٤٧	%	سنة ٤٨	%	سنة ٤٩	%	المجموع	%
م.ق النجف	٢٢٥	٢٠,٢	٢١٧	١٩,٥	٢٣٤	٢١	٢٠٢	١٨,١	٢٣٣	٢٠,٩	١١١١	١٠٠
الحيدرية	٨	٢٩,٦	٣	١١,١	٥	١٨,٥	٣	١١,١	٨	٢٩,٦	٢٧	١٠٠
ناحية الشبكة	١	١٠٠	٠	٠	٠	٠	٠	٠	٠	٠	١	١٠٠
م.ق الكوفة	٤٦	١٨	٥٢	٢٠,٣	٦٧	٢٦,٢	٣٩	١٥,٢	٥١	٢٠	٢٥٥	١٠٠
ناحية العباسية	٩	٤٢,٨	٢	٩,٥	٢	٩,٥	٥	٢٣,٨	٣	١٤,٢	٢١	١٠٠
ناحية الحرية	٤	٢٢,٢	٣	١٦,٦	٢	١١,١	٣	١٦,٦	٦	٣٣,٣	١٨	١٠٠

١٠٠	٤٧	١٤,٨	٧	٣٥,٥	١٢	١٤,٨	٧	٣٣,٤	١١	٢١,٢	١٠	ق.م المناذرة
١٠٠	٢٧	١٨,٥	٥	١٤,٨	٤	١١,١	٣	٣٧,٠	١٠	١٨,٥	٥	ناحية الحيرة
١٠٠	٤٦	٢٦,٠	١٢	٣٠,٤	١٤	١٥,٢	٧	١٩,٥	٩	٨,٦٠	٤	ق.م المشخاب
١٠٠	٩	١١,١	١	٠	٠	٢٢,٢	٢	٤٤,٤	٤	٢٢,٢	٢	ناحية القادسية
١٠٠	١٥٦٢	٢٠,٨	٣٢٦	١٨	٢٨٢	٢١	٣٢٩	١٩,٩	٣١١	٢٠,١	٣١٤	المجموع

المصدر: عمل الباحثة اعتمادا على الدراسة الميدانية .

خارطة (٢) التوزيع العددي والنسبي للنساء بعمر (٤٥-٤٩) سنة في مراكز الوحدات

الإدارية في محافظة النجف الاشرف حسب التوزيع الجغرافي لسنة ٢٠٢٢



الاستنتاجات

- من خلال المعايشة والزيارات الميدانية وعلى مدى اشهر من الدراسة توصلت الباحثة لعدة نتائج :
- ١- تهدف الدراسة لمعرفة مستويات الخصوبة المكتملة للنساء بعمر ٤٥-٤٩ عام في مراكز الوحدات الإدارية في محافظة النجف الأشرف .
 - ٢- تباين اعداد النساء في الوحدات الإدارية تبعا لحجم السكان ومساحة الوحدة الإدارية .
 - ٣- النساء بعمر ٤٧ عام ترتفع فيها نسبة الخصوبة لتحتل المرتبة الأولى من حيث اعلى نسبة من النساء بعمر ٤٥-٤٩ عام .
 - ٤- تباين الخصوبة المكتملة في مراكز الوحدات الإدارية في المحافظة يعود للعديد من المتغيرات الاقتصادية والاجتماعية والبيولوجية .

المقترحات

- ١- عقد الندوات الارشادية من قبل الهيئات والمؤسسات الحكومية ذات الشأن للتوعية من اجل رعاية الامومة .

الهوامش:

دار الكتب للطباعة والنشر , الموصل , ١٩٨٧ , ص ١١ .
 ٨- عبد علي الخفاف , جغرافية السكان (أسس عامة) ط٢ , دار الفكر للطباعة والنشر , ٢٠٠٧ , ص ٢٣٥ .
 ٩- جمهورية العراق, وزارة التخطيط , الجهاز المركزي للإحصاء , التوزيع الجغرافي لسكان العراق , ١٩٨٧ , رقم الدراسة (٣٠) , ١٩٨٩ , ص ٥ .

المصادر

١- الجمهورية العربية المتحدة , وزارة الثقافة , المعجم الديموغرافي المتعدد اللغات المجلد العربي , ترجمة عبد المنعم الشافعي , عبد الكريم اليافعي , دار الكاتب العربي للطباعة والنشر , القاهرة ١٩٦٦ , ص ٤٣
 ٢- احمد نجم الدين فليجة , جغرافية سكان العراق , مطبعة جامعة بغداد , ١٩٨٢ , ص ١٧٦
 ٣- امل عطوي عباس , خصائص المرأة الحضرية في محافظة واسط , أطروحة دكتوراه (غير منشورة) , كلية التربية , جامعة واسط , ٢٠١٦ , ص ١٣
 ٤- حسين جعاز ناصر , التحضر في محافظات الفرات الأوسط ومستقبله للمدة (١٩٩٧-١٩٩٧) , مجلة الجمعية الجغرافية العراقية , العدد ٤٦ , ٢٠٠٠ , ص ٢٤١
 ٥- حسين جعاز ناصر , تحليل جغرافي لمستويات الخصوبة السكانية في النجف عام ١٩٨٧ , كلية التربية للبنات , جامعة

١- حسين جعاز ناصر , التحضر في محافظات الفرات الأوسط ومستقبله للمدة (١٩٩٧-١٩٩٧) , مجلة الجمعية الجغرافية العراقية , العدد ٤٦ , ٢٠٠٠ , ص ٢٤١
 ٢- حسين جعاز ناصر , تحليل جغرافي لمستويات الخصوبة السكانية في النجف عام ١٩٨٧ , كلية التربية للبنات , جامعة الكوفة , مجلة اداب البصرة , العدد ٤٦ , ٢٠٠٨
 ٣- الجمهورية العربية المتحدة , وزارة الثقافة , المعجم الديموغرافي المتعدد اللغات المجلد العربي , ترجمة عبد المنعم الشافعي , عبد الكريم اليافعي , دار الكاتب العربي للطباعة والنشر , القاهرة ١٩٦٦ , ص ٤٣
 ٤- عبد علي الخفاف , الجغرافية البشرية , دار الفكر للطباعة والنشر , اليمن , ٢٠٠١ , ص ١٥١
 ٥- امل عطوي عباس , خصائص المرأة الحضرية في محافظة واسط , أطروحة دكتوراه (غير منشورة) , كلية التربية , جامعة واسط , ٢٠١٦ , ص ١٣
 ٦- احمد نجم الدين فليجة , جغرافية سكان العراق , مطبعة جامعة بغداد , ١٩٨٢ , ص ١٧٦
 * نستخرج النسبة المئوية حسب المعادلة الآتية : النسبة المئوية $100 \times$
 ٧- صلاح حميد الجنابي, جغرافية الحضر أسس وتطبيقات , وزارة التعليم العالي والبحث العلمي , جامعة الموصل, مديرية

- 3- Amal Atiwi Abbas, Characteristics of Urban Women in Wasit Governorate, doctoral thesis (unpublished), College of Education, University of Wasit, 2016, p. 13
- 4- Hussein Jaaz Nasser, Urbanization in the Middle Euphrates Governorates and its Future for the Period (1977-1997), Journal of the Iraqi Geographical Society, No. 46, 2000, p. 241.
- 5- Hussein Jaaz Nasser, Geographical Analysis of Population Fertility Levels in Najaf in 1987, College of Education for Girls, University of Kufa, Basra Journal of Arts, Issue 46, 2008.
- 6- Republic of Iraq, Ministry of Planning, Central Bureau of Statistics, Geographical Distribution of the Population of Iraq, 1987, Study No. (30), 1989, p. 5.
- 7- Salah Hamid Al-Janabi, Urban Geography Foundations and Applications, Ministry of Higher Education and Scientific Research, University of Mosul, Directorate of Dar Al-Kutub for Printing and Publishing, Mosul, 1987, p. 11.
- 8- Abd Ali Al-Khafaf, Human Geography, Dar Al-Fikr for Printing and Publishing, Yemen, 2001, p. 151.
- 9- Abd Ali Al-Khafaf, Population Geography (General Foundations), 2nd edition, Dar Al-Fikr for Printing and Publishing, 2007, p. 235.

- الكوفة , مجلة اداب البصرة , العدد ٤٦٥ , ٢٠٠٨ .
- ٦- جمهورية العراق, وزارة التخطيط , الجهاز المركزي للإحصاء , التوزيع الجغرافي لسكان العراق, ١٩٨٧, رقم الدراسة (٣٠) , ١٩٨٩ , ص٥.
- ٧- صلاح حميد الجنابي, جغرافية الحضرة أسس وتطبيقات , وزارة التعليم العالي والبحث العلمي , جامعة الموصل, مديرية دار الكتب للطباعة والنشر , الموصل, ١٩٨٧, ص١١.
- ٨- عبد علي الخفاف , الجغرافية البشرية , دار الفكر للطباعة والنشر , اليمن , ٢٠٠١, ص١٥١.
- ٩- عبد علي الخفاف , جغرافية السكان (أسس عامة) ٢, دار الفكر للطباعة والنشر , ٢٠٠٧, ص٢٣٥.

The References

- 1- United Arab Republic, Ministry of Culture, Multilingual Demographic Dictionary, Arabic volume, translated by Abdel Moneim Al-Shafi'i, Abdel Karim Al-Yafei, Dar Al-Katib Al-Arabi for Printing and Publishing, Cairo 1966, p. 43.
- 2- Ahmed Najm al-Din Falija, Geography of the Population of Iraq, Baghdad University Press, 1982, p. 176