



محور الدراسات الجغرافية



المتغيرات البشرية للنقل الحضري والخدمات التعليمية (الابتدائية والثانوية) في مركز قضاء النجف الأشرف

Human variables of urban transport and educational services
(primary and secondary) in the center of Najaf district

Researcher: Abdul Muslim Hamoudi Al-Zarfi;
Directorate of Education of Najaf Governorate
Supervisor:
Prof. Dr. Ahmed Yahya Abbas Anouz
College of Arts - University of Kufa

الباحث: عبد مسلم حمودي الزرقي
مديرية تربية محافظة النجف الأشرف
المشرف: أ.د أحمد يحيى عباس عنوز
كلية الآداب - جامعة الكوفة

تاريخ النشر: 2026/6/1

تاريخ القبول: 2026/2/5

تاريخ الإستلام: 2026/1/18

Received: 18 / 1 / 2026

Accepted: 5 / 2 / 2026

Published: 1 / 6 / 2026

الدراسة الى الكشف عن العلاقة
المكانية بين شبكة الشوارع النقل
وتوزيع الخدمات التعليمية في مركز
القضاء من زاوية جغرافية تحليلية
والوقوف على اهم المرتكزات
الجغرافية المؤثرة في بناء وامتداد
هذه الشوارع كذلك بينت الدراسة
دور المجسرات والشوارع واهميتها
في توجيه مسارات الشوارع وفك
الاختناقات المرورية واثرها على

المستخلص:
اذ تعد شبكة النقل الحضري
المعيار الاهم الذي يقاس به
تطور الدول فهي تساهم في نمو
المستوطنات البشرية وتوزيعهم
الجغرافي وتشتمل المشكلة الرئيسية
للدراسة هل للمتغيرات البشرية
أثر على شبكة النقل الحضري
والخدمات التعليمية في مركز قضاء
النجف الأشرف كذلك تهدف هذه

levels of spatial interaction in them and between educational institutions. The historical, descriptive and systems analysis methods were adopted.

اولا : الاطار النظري للبحث: المقدمة :

للمتغيرات البشرية دور كبير لا يقل أهمية عن الظواهر الطبيعية فالخصائص السكانية سواء الديموغرافية ام الاقتصادية والاجتماعية ذات تأثير كبير على البنية الداخلية لمركز قضاء النجف الأشرف , ولاسيما على النقل الحضري والخدمات التعليمية الذي يرتبط ارتباطاً كبيراً بتطور الأنشطة الاقتصادية لسكان مركز القضاء وعلاقاته الإقليمية فالإنسان هو الذي يخطط المدن والنقل فيها من شبكات شوارع وتقاطعات ومرائب ومختلف الخدمات الأخرى المرتبطة به, وهو الذي يحرك وسائل النقل ويضع أنظمة المرور ويعمل على تطبيقها وقد يتسبب في خلق الأزدحامات والحوادث المرورية أي إن له الدور الفاعل في النقل الحضري سلباً أو ايجاباً, فضلاً عن ازدياد أعداد السيارات التي تمر عبر شبكة النقل الحضري. و نظراً لما يحتويه مركز قضاء النجف الأشرف من

الخدمات التعليمية اضافة الى قدرتها على تجسيد مستويات التفاعل المكاني فيها وبين المؤسسات التعليمية وقد تم الاعتماد على المنهج التاريخي والوصفي وتحليل النظم .

Abstract:

The urban transport network is the most important standard by which the development of countries is measured, as it contributes to the growth of human settlements and their geographical distribution. The main problem of the study includes whether human variables have an impact on the urban transport network and educational services in the center of Najaf Al-Ashraf district. This study also aims to reveal the spatial relationship between the transport street network and the distribution of educational services in the center of the district from an analytical geographical perspective and to identify the most important geographical pillars affecting the construction and extension of these streets. The study also showed the role of bridges and streets and their importance in directing street routes and relieving traffic congestion and their impact on educational services, in addition to their ability to embody



خامسا : الحدود المكانية والزمانية للبحث :

تتمثل منطقة الدراسة بمركز قضاء النجف الأشرف الذي يقع فلكياً على خط طول (٤٤,١٩) شرقاً وعلى دائرة عرض (٣١,٥٩) شمالاً , وهو مركزاً لمركز النجف الأشرف ومن أكبر المراكز الحضرية فيها , تحيط به مجموعة من المراكز الحضرية من الشمال مدينة الحيدرية ومن الشرق مدينة الكوفة ومن الجنوب الشرقي مدينة المناذرة ومشرفة على منخفض بحر النجف الأشرف , إنظر الخريطة (١) . اما الحدود الزمانية للدراسة فشملت دراسة المدة بين (٢٠٠٣ - ٢٠٢٤) وذلك لتوفر البيانات الخاصة بالدراسة اما الحدود الموضوعية للدراسة شملت شبكة النقل الحضري وأثرها في كفاءة توزيع الخدمات التعليمية بشقيه (الابتدائي ، الثانوي) . وتتمثل الحدود الموضوعية للدراسة تتمثل بدراسة الخدمات التعليمية الابتدائية والثانوية الحكومية فقط باعتبار إن الخدمات التعليمية الاهلية قد درست لذا تم استبعادها من الدراسة والتركيز فقط على الخدمات التعليمية الحكومية .

أهمية مكانية واقتصادية وسياحية واجتماعية متحركة الديناميكية مقابل عدم كفاية وكفاءة شبكة النقل الحضري فيه للحركة والمسببة للكثير من المشكلات المرورية ولاسيما للخدمات التعليمية .

اولا : مشكلة البحث :

هل للمتغيرات البشرية أثر على شبكة النقل الحضري والخدمات التعليمية في مركز قضاء النجف الأشرف

ثانيا : فرضية البحث :

نعم يوجد تأثير للمتغيرات البشرية على شبكة النقل الحضري والخدمات التعليمية في مركز قضاء النجف الأشرف

ثالثا : هدف البحث :

توضيح أثر المتغيرات البشرية المؤثرة في توزيع منظومة النقل الحضري والخدمات التعليمية في مركز قضاء النجف الأشرف

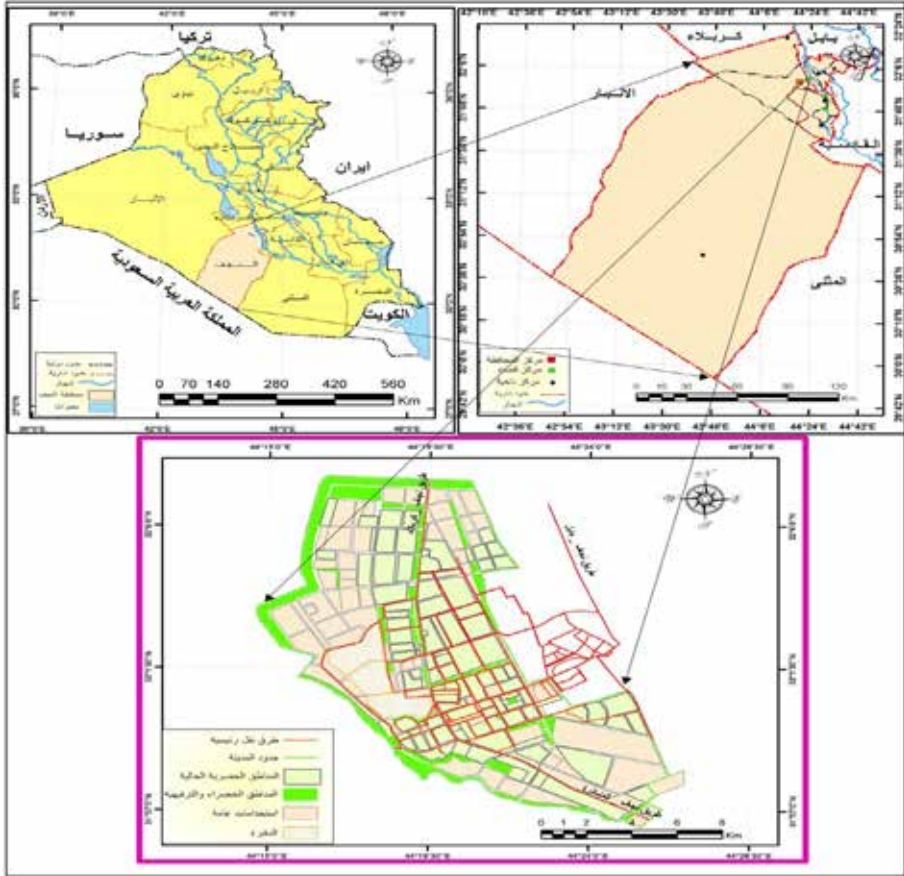
رابع : أهمية البحث

- ١-تساهم في فهم العلاقة بين النقل الحضري وكفاءة توزيع الخدمات التعليمية
- ٢-توفر قاعدة معلوماتية لدعم اتخاذ القرارات التخطيطية في قطاعي النقل والتعليم

الخريطة (١)

موقع مركز قضاء النجف الأشرف من محافظة النجف الأشرف والعراق لسنة

٢٠٢٤



المصدر : وزارة البلديات والأشغال العامة , مديرية التخطيط العمراني في مدينة النجف الأشرف , شعبة التصاميم , ٢٠٢٤

٦- منهج البحث :
 لعرض النتائج كميًا وتحليلها
 تم اتباع منهج تحليل النظم : ويتم
 فيه تحليل كل الإنظمة ذات العلاقة
 بالظاهرة المدروسة فضلا عن
 استخدام الاساليب الاحصائية المتنوعة
 في مركز قضاء النجف الأشرف هي
 استخدام الاساليب الاحصائية المتنوعة :-

العوامل السكانية :

١- نمو السكان :

إن معرفة الحقائق عن السكان (على المستوى المحلي) تعد من الأساسيات لرسم سياسة محكمة وعامة للتخطيط تعد دراسة التوزيع الجغرافي للسكان من الحقائق الأساسية التي أولاهها الباحثين أهمية بالغة في الدراسات الجغرافية كونها تكشف عن الطريقة التي يتوزع فيها السكان ضمن كل وحدة إدارية أو ضمن المكان الطبيعي الذي يتيح لهم إمكانية استثماره وكيفية التفاعل معه والاستقرار فيه ويعد توزيع السكان عملية ديناميكية مستمرة في أسبابها وإنعكاساتها ضمن الزمان والمكان ، بلغ عدد سكان مركز قضاء النجف الأشرف (٨٢٧١٠١) نسمة يتوزعون بين أحياء مركز قضاء النجف الأشرف البالغة

(٥٥ حَيِّ)، أما بالنسبة إلى معدل نمو السكان فيبلغ (٢,١ ٪) مع زياد في الهجر الداخلية للمدينة السبب الذي ادى إلى زيادة الطلب على الخدمات المجتمعية بصورة سريعة جدا ومن بينها الخدمات التعليمية، إذ إن الزيادة التي حصلت لسكان مركز قضاء النجف الأشرف خلال المدة من (٢٠٠٧ إلى ٢٠٢٤)، ادت إلى ارتفاع في معدلات النمو السكاني واتساع رقعة مركز القضاء واستعمالاته واشكاله كافة ووظائفه وبالتالي إلى زيادة في حجم استعمالات الارض لأغراض النقل واتساع مساحات واطوال الشوارع كل اصنافها وهذا ما ادى ايضا إلى اتساع خدمات المؤسسات التعليمية في مركز القضاء والزيادة في الحصول عليها ينظر الجدول (١) .

جدول (١)

سكان مركز قضاء النجف الأشرف للمدة (٢٠٠٧ - ٢٠٢٤)

عدد السكان	السنة
٥٣٥٠٢٤	٢٠٠٧
٦٨٣٣٥٢	٢٠١٠
٦٦٨٩٦٥	٢٠١٢
٧٠٠٤٢٠	٢٠١٧
٧٦٢٠٠٠	٢٠٢٠
٨٢٧١٠١	٢٠٢٤

المصدر: جمهورية العراق، وزارة التخطيط ، مديرية احصاء النجف الأشرف ، بيانات غير منشورة ، ٢٠٢٤

٢- توزيع السكان:
يعد توزيع السكان أحد العوامل المؤثرة في النقل داخل مركز قضاء النجف الأشرف والمؤسسات التعليمية ، إذ يؤدي التباين في أعداد السكان والأسر في قطاعات القضاء إلى تباين أعداد الرحلات ومعدلات تكرارها بين قطاع وآخر، مما ينعكس سلباً أو إيجاباً على مقدار الطلب على النقل في القضاء يعد الكشف عن التوزيع المكاني في توزيع السكان جانباً مهماً في تحديد اتجاهات السكان بسبب كثافتهم داخل القضاء للتمكن من تحديد مواقع تمويل الخدمات التعليمية كافة .

إن زيادة أعداد السكان وتعدد الوظائف في مركز قضاء النجف الأشرف أدى إلى زيادة أعداد القائمين بالرحلات ولاسيما الرحلات التعليمية يومية التي يقوم بها الطلاب للوصول إلى مدارسهم مما يؤدي إلى زيادة الطلب على النقل وزيادة اعداد السيارات وخطوط النقل وزيادة حركة النقل على الشوارع وبالتالي حدوث اختناقات وازدحامات مرورية يومية لاسيما اوقات الدوام وإنتهائه باعتبار إن اغلب طلاب المدارس لها خطوط مدرسية لإنتقال الطلاب فضلا عن حركة إنتقال الكوادر التربوية اليومية.



أ- التوزيع العددي

هو توزيع السكان على أساس المساحة التي يعيشون فوقها وتكمن الأهمية الخاصة ببيانات هذا التوزيع وفي عملية التحليل والتفاعل والترابط بين كمية المكونات البيئة الطبيعية والبشرية وكذلك بواسطة خطط التنمية ويتم تمثيل ذلك التوزيع على الخرائط وقد أولها الجغرافيون بالاهتمام الخاص واعطوها أهمية تستحقها لما تمتلكه من أهمية في تحليل عملية التفاعل بين الإنسان والموارد البيئية أما بالنسبة للجغرافي فتكمن وظيفته الأساسية في تحليل تلك الأهمية وبيان اسباب تطورها وتغييرها إعتقاداً على البيانات الخاصة بهذا التوزيع.

ب- التوزيع النسبي

فيقصد به النسبة المئوية التي تصيب الوحدة الادارية من مجموع سكانها على مستوى المدينة او القضاء وعادة ما يتم توزيع السكان حسب المحلات والأحياء السكنية والهدف من هذا التوزيع التعرف على التغيرات السكانية والعمرائية ومن ثم معرفة الأحياء ذات التركيز السكاني العالي والأحياء ذات التركيز الواطئ وعموما يتباين توزيع السكان في مركز قضاء النجف الأشرف من حي إلى اخر (ناصر واخرون ، ٢٠١٩ ، ص ٧٦٢) ومن خلال الجدول (٢) نلاحظ تباين في اعداد سكان مركز قضاء النجف الأشرف اذ بلغ عدد سكان الذكور (٤١٢٤٠٩) نسمة بينما بلغ عدد الإناث (٤١٤٦٩٢).

جدول (٢)

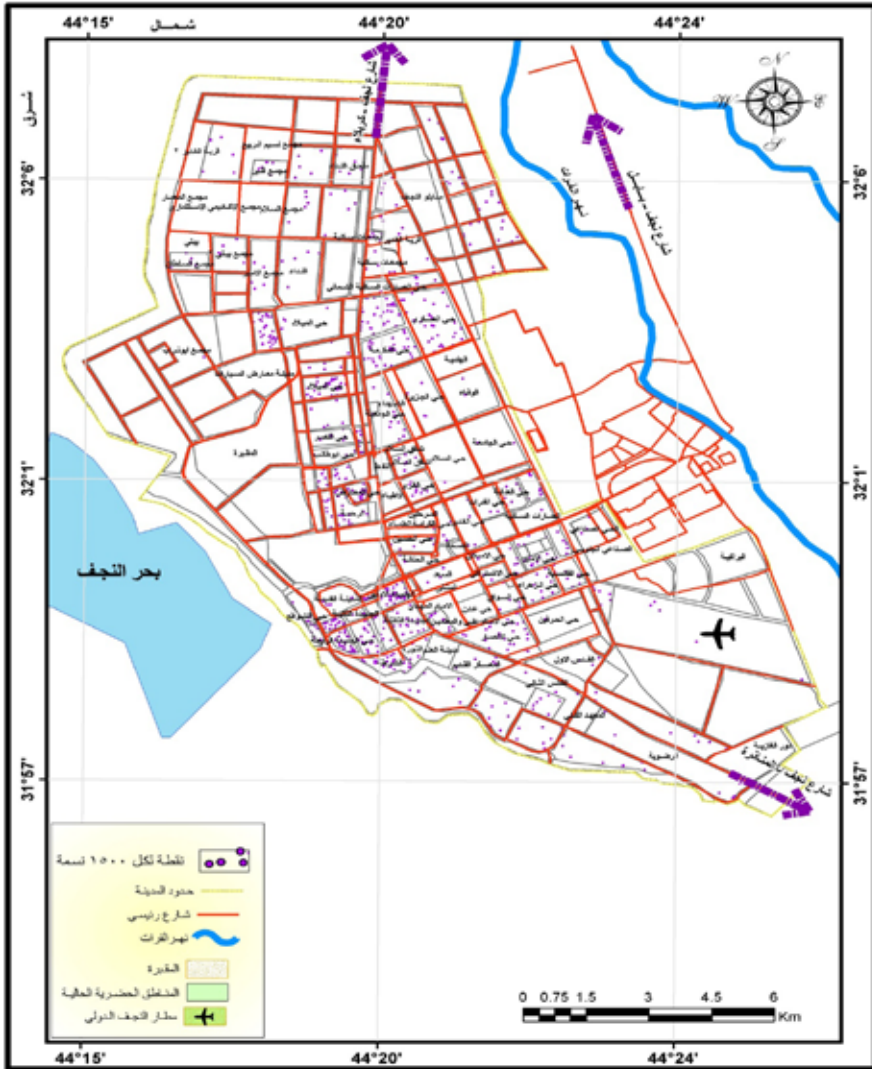
التوزيع العددي لسكان مركز قضاء النجف الأشرف لعام ٢٠٢٤

القضاء	ذكور	إناث	المجموع
النجف الأشرف	٤١٢٤٠٩	٤١٤٦٩٢	٨٢٧١٠١
النسبة %	٤٩,٨	٥٠,٢	%١٠٠

المصدر : جمهورية العراق، وزارة التخطيط والتعاون الإنمائي، الجهاز المركزي للإحصاء وتكنولوجيا المعلومات،

خريطة (٢)

التوزيع العددي لسكان مركز قضاء النجف الأشرف لعام ٢٠٢٤



المصدر: الباحث: اعتماد على بيانات الجدول (٢)

اشد من التركيب النوعي لإن الاعمار
يمكن إن تصنف بطرائق كثيرة
اذ إنها تؤخذ من اعداد السكان
لكن يجب الحذر عند التعامل

ج- التوزيع العمري
يعد هذا التوزيع من العوامل
المهمة التي تدل على القوة
الإنتاجية وحيوية السكان ويكون



مجموع سكان مركز القضاء، وتباين أعداد الإناث والذكور تبعاً لتباين الفئات العمرية، إذ أستاذ الذكور بأكبر عدد مقارنة بالإناث وللغئات العمرية دون (١٥) سنة و (١٥ - ٢٩) سنة، إذ بلغ عددهم (٥١٨٧٩)- (٣٥٥٠١) ذكراً على التوالي من مجموع السكان لكل فئة منهما على التوالي

وهذه الفئة العمرية (١٥-٢٩) سنة تمثل فئة الشباب الأكثر قدرة على العمل والتنقل والحركة سواء داخل مركز القضاء أو خارجها مما يعني زيادة نسبة القادرين على القيام بالرحلات داخل القضاء وخارجها وهذا ماتم ملاحظته خلال مدة الدراسة الميدانية حيث تم رصد عدد كبير من سائقي المركبات بكافة أنواعها وهم من فئة الشباب في حين جاءت الفئة العمرية (٦٠) سنة فأكثر، بالمركز الأخير لكونهم الأقل حركة في القضاء والرحلات التعليمية

إن دراسة التركيب العمري لسكان مركز قضاء النجف الأشرف يعطي نظرة واضحة عن الواقع السكاني من ناحية الفئات العمرية لسكان مركز القضاء إذ تشكل هذه النسبة

معها لإن بعض الاعمار قد تكون غير صحيحة لإن النساء تميل إلى التقليل من أعمارهن وللتكيب العمري أثر مهم في معدل المساهمة في جميع مراحل الإنتاج، إذ يضطر الافراد الذين هم في مجال التعليم إلى عدم الدخول في سوق العمل إذ إن أهمية تركيب السكان تكمن في الكشف عن الخصائص الديمغرافية بغية الحصول على بيانات يمكن اعتمادها كمؤشرات اساسية في صياغة السياسات الحضرية خاصة في مجال النقل والخدمات التعليمية (الشهابي ، ٢٠٠٢ ، ص ١٩)

و يقسم السكان عند دراسة التركيب العمري إلى ثلاث فئات عمرية هي:
أ- فئة صغار السن (الأطفال و المراهقين من ١٥ - ٢٠ سنة)
ب- فئة متوسطي العمر (البالغين و التي تتراوح أعمارهم بين ٢٠-٦٤ سنة)
ج- فئة كبار السن (المسنين أكثر من ٦٥ سنة) (الجبوري ، ٢٠٠٦ ، ص ٦٤)
يظهر من الجدول (٣) وزيادة أعداد الإناث مقارنة بالذكور في منطقة الدراسة إذ بلغ (٤١٤٦٩٢) إناث من

الفتوة والشباب في التركيبة السكانية لمركز النجف الأشرف ، إذ إن دراسة هذه الفئة العمرية يكشف لنا مدى أهمية تحديد متطلبات هذه الفئة من تأمين الرعاية الصحية والثقافية وتوفير الخدمات التعليمية وهي تشكل (٨,٨٥٪) وهذا يدل على ارتفاع نسبة من هم في سن الدراسة وبحاجة إلى وجود أبنية مدرسية كافية لخدمتهم وخاصة إذا عرفنا إن نسبة المتعلمين في المركز قد بلغ (٦٦٪) وبما إن التركيبة السكانية لمركز قضاء النجف الأشرف تغلب عليها الفتوة والشباب أي من هم في سن التعليم جعل ذلك هناك زيادة في المدارس المخصصة للذكور إذ ما قورنت بالمدارس المخصصة للإناث في جميع مناطق المركز إذ بلغت المدارس المخصصة للبنات في مركز قضاء النجف الأشرف (٢٣٤مدرسة) والذكور(٢٢٦مدرسة) ومدرستين مختلط ،

مؤشراً ديموغرافياً مهماً ويرجع ارتفاع هذه الفئة إلى ارتفاع نسبة الخصوبة فضلاً عن تحسن الأوضاع الصحية والاقتصادية التي تؤثر على إنخفاض الوفيات مقابل ارتفاع معدل الولادات العام أما الفئة الوسطى فكانت نسبتها (٩,٤٤٪) وهذه النسبة تدل على ارتفاع معدلات القادرين على العمل ويعلل ارتفاع نسبة هذه الفئة العمرية الحيوية إلى عوامل الجذب الموجودة في مركز القضاء ولا سيما في القطاعات الاقتصادية والخدمية في مركز قضاء النجف الأشرف والتي خلفت فرصاً أكبر للعمل في مركز القضاء من باقي المحافظات المجاورة و فئة كبار السن تضم أعداداً من الشيوخ والإناث والأرامل غير القادرين على العمل، إذ سجلت هذه الفئة نسبة (٨,٢٪) من مجموع سكان المركز وهي بطبيعة الحال نسبة قليلة، وهذا ما يدل



جدول (٣)

توزيع السكان حسب فئات (العمر والجنس)
في مركز قضاء النجف الأشرف لسنة ٢٠٢٤

العمر	ذكور	إناث	المجموع	النسبة/من مجموع السكان
٤-٠	٦٥٩٣٤	٦١٤٧٧	١٢٧٤١١	١٥٦
٩-٥	٥٣٣٩٨	٥٣٣٦٠	١٠٦٧٤٨	١٣٤
١٤-١٠	٥١٨٧٩	٥٠١٦٧	١٠٢٠٤٦	١١٧
١٩-١٥	٤١٤١٠	٤٣٦٠٦	٨٥٠١٦	١٠٦
٢٤-٢٠	٤١٦٩٨	٤٠٣٩٩	٨٢٠٩٧	٩٢
٢٩-٢٥	٣٥٥٠١	٣١٥٩٧	٦٧٠٩٨	٨٠
٣٤-٣٠	٢٧٥٦٧	٣٠٠٩٠	٥٧٦٥٧	٦٩
٣٩-٣٥	٢٢٨١٠	٢١٧٢٨	٤٤٥٣٨	٥٨
٤٤-٤٠	٢٠٩٦٥	٢٠٣٨٩	٤١٣٥٤	٤٦
٤٩-٤٥	١٥٢٦٢	١٥٧٧٦	٣١٠٣٨	٣٧
٥٤-٥٠	١١٨٠٤	١١٢٩٩	٢٣١٠٣	٢,٩
٥٩-٥٥	١٠٢٦٨	٩٥٩٠	١٩٨٥٨	٢٢
٦٤-٦٠	٧٨٦٧	٦٥٨٥	١٤٤٥٢	١٦
٦٩-٦٥	٤٧٥٤	٤٣٤٦	٩١٠٠	١٢
٧٤-٧٠	٣٩٩٨	٣٤٨٨	٧٤٨٦	٠,٧
٧٩-٧٥	٢٧٣٦	٢٢٩١	٥٠٢٧	٠,٤
٨٤-٨٠	٢٨٧١	٢٤٨٤	٥٣٥٥	٠,٥
المجموع	٤١٢٤٠٩	٤١٤٦٩٢	٨٢٧١٠١	٪١٠٠

المصدر: الباحث بالاعتماد على مديرية إحصاء مركز النجف الأشرف ، تقديرات
سكان مركز قضاء النجف الأشرف ٢٠٢٤

٣- الكثافة السكانية :

يستعمل الباحثون كثافة السكان على نطاق واسع معياراً علمياً لغرض الربط بين عدد السكان ومساحة الأرض التي يعيشون عليها وعلى الرغم من وجود أنواع عدة من الكثافات فإن الكثافة العامة أو الكثافة الحسابية هي أوسعها استعمالاً بين الباحثين وهي تحسب بتقسيم عدد السكان على مساحة

المنطقة (الخفاف ، ٢٠٠٧ ، ص٩٤)، لذا نالت دراسة الكثافة السكانية داخل مركز قضاء النجف الأشرف أهمية خاصة في الدراسات الجغرافية لأنها توضح الإسكان الحضري وهي نافذة يطل من خلالها على مدى التوازن والإنسجام بين حجم السكان والمساحة التي يعيشون عليها، إذ إن الكثافة السكانية لمركز قضاء النجف الأشرف يصل معدل الكثافة السكانية في مركز قضاء النجف الأشرف لسنة ٢٠٢٤ إلى (١٠٩) شخص/هكتار التي يتضح من خلاله توزيع السكان مع توزيع حجم الخدمات الحضرية ولاسيما الخدمات التعليمية على أحياء مركز القضاء المختلفة خريطة (٣)

جدول (٤)

عدد السكان ومساحة الاحياء والكثافة السكانية والنسبية في مركز قضاء النجف الأشرف لسنة ٢٠٢٤

ت	اسم الحي	عدد السكان	مساحة/الاحياء السكنية/هكتار	الكثافة السكانية	الكثافة النسبية
١	الحنانة	٢٩٠٩	١١٤٦	٢٥٣,٨	٠,٤
٢	السعد/المثنى/ المنتظر	٧٦٠١	٣٥,٣٠	٢١٥,٣	٠,٩
٣	الحسين	٧٧٥٥	٢٨,٢٤	٢٧٤,٦	٠,٩
٤	المعلمين/المهدي/ الامام علي	٨٠٢١	٣٩,٧٦	٢٠١,٧	١,٠
٥	العلماء/العباس/ عدن	٦٩٢٩	٣٠,٦	٢٢٦,٤	٠,٨
٦	الكرامة/ الصحة	٥٥٧٠	٢٧,٩	١٩٩,٦	٠,٧
٨	الزهور/الاسكان/ الاشتراكي	٣٩٦٣	١٩,١١	٢٠٧,٣	٠,٥
٩	الغدِير	٦٧٠٤	٣٦,٦	١٨٣,١	٠,٨
١٠	السواق/الحوراء زينب	٦٦٥٥	٣٦,٢٩	١٨٣,٣	٠,٨
١١	الفرات	٤٦٦٤	٢٧,٨	١٦٧,٧	٠,٦
١٢	الامير	١٢٨٦٩	٨١,٢	١٥٨,٤	١,٦



١٣	الزهراء	١١٤٩٧	٥٤,٢٥	٢١١,٩	١,٤
١٤	العدالة/ والعمارات السكنية	١٥١٥٥	٥٦,٩٣	٢٦٦,٢	١,٨
١٥	القادسية/الحسن	١٠٦٣٧	٤٥,١٦	٢٣٥,٥	١,٣
١٦	الإنصار	٣١٦٧٣	٨٣,٣	٣٨٠,٢	٣,٨
١٧	النفط/الاطباء	٥٢٢١	٢٥,٣٤	٢٠٦	٠,٦
١٨	الغري	٨١٧١	٢٦,١٤	٣١٢,٥	١,٠
١٩	شقق السلام	٧٧٤٨	٢,٣	٣,٣	٠,٩
٢٠	القدس الاول	٤٠٩٦	٩,٣٧	٤٣٧,١	٠,٥
٢١	السلام	٢٥٣٣٦	٩٢,١٩	٢,٧٥٨	٣,١
٢٢	الحرفين	٣٥٦٣	٧,٨٥	٤٥٣,٨	٠,٤
٢٣	الجامعة	٢٥٠٥٩	٨٣,٤	٣٠٠,٤	٣,٠
٢٤	الصناعي	٦٧٦١	٤,٢٣	١,٥	٠,٨
٢٥	المدينة القديمة	٣٩٩٧	١٢,٨٩	٣١٠	٠,٥
٢٦	الرحمة	٣٤٩٢٠	٥٤,٨٢	٦٣٦,٩	٤,٢
٢٧	الشوافع	١٩٣٨٣	٢٤,٠٤	٨٠٦,٢	٢,٣
٢٨	ابو طالب/ الجهاد	٩٦٩٧	٣١,٧	٣٠٥,٨	١,٢
٢٩	الجديدة الاولى	٣٨٨٦	١٠,٦١	٣٦٦,٢	٠,٥
٣٠	الجديدة الثانية	١٨٧٥	١٢,٢١	١٥٣,٥	٠,٢
٣١	الجديدة الثالثة	٢٠٧٨٦	٣٦,٦٢	٥٦٧,٦	٢,٥
٣٢	الجديدة الرابعة	٢٧٥٩٦	٣٧,٣١	٧٣٩,٦	٣,٣
٣٣	الشرطة /الثورة	١٠٨٦٣	٣٩,٨٠	٢٧٢,٩	١,٣
٣٤	مدينة العلم	٤١١١	١٢,٤٣	٣٣٠,٧	٠,٥
٣٥	القدس الثاني	١٠٧٤١	٣٣,٦	٣١٩,٦	١,٣
٣٦	الشهداء	١٠٠٢١	٨٥,٤٧	١١٧,٢	١,٢
٣٧	المكرمة/الشهيد الصدر	٣٩٣١٥	١٣٣,٨١	٢٩٣,٨	٤,٨
٣٨	قرية الغدير	٢٢٨٣٨	٥٤,٨٣	٤١٦,٥	٢,٨

٥,٢	٢٤٣,٥	١٧٦,٤٢	٤٢٩٠١	العسكري / اليرموك	٣٩
٢,٣	٢٤٩,١	٧٦,٣٧	١٩٠٣١	الجمعية/الرسالة	٤٠
٤,٣	٤٢٠,٢	٨٥,٤٧	٣٥٩٢٢	العروبة/الجزيرة	٤١
١,٥	٤٨١,١	٢٥,١	١٢٠٧٨	دور الهندية	٤٢
٣,٢	٤٠١,١	٦٥,٧٣	٢٦٠٦٦	الوفاء	٤٣
٩,٥	٤٤٣,٣	١٧٦,٤٢	٧٨٢١٣	الميلاد/القاسم	٤٤
٥,٧	٣٨٩,١	١٢٢,٢	٤٧٠٥١	النصر / الجهاد	٤٥
٠,٤	١٥٥,٣	٢١,٧١	٣٣٧٣	مجمع السلام	٤٦
٠,٤	١١٩,٦	٣١,٧	٣٦٩٩	مجمع قنبر	٤٧
٥,٥	٢٧٠,٦	١٦٧,٣٢	٤٥٢٨٢	النداء	٤٨
٠,٨	٢٤٢,٣	٢٦,٦٥	٦٧٠١	مجمع الاميرات	٤٩
٠,٤	٢١٦	١٣,٥	٢٩١٧	مجمع السلطان	٥٠
٠,٧	٢١٥,٩	٢٧,٢١	٥٨٧٧	مجمع بيتي ١	٥١
٠,٧	٢٤٦,٩	٢٤,٤٥	٦٠٣٧	مجمع بيتي ٢	٥٢
٥,٠	٥٢٥,٨	٧٨,٨٣	٤١٤٥٦	جهه المطحنة	٥٣
٠,١	١٦٨	٨,٤	١٤١٢	الحي الجامعي	٥٤
٠,٠٥	٨٦,١	٥,٢	٤٤٨	حي المعهد الفني	٥٥
١٠٠,٠	-----	-----	٨٢٧١٠١	المجموع	--

الباحث: بالاعتماد:

١- جمهورية العراق, وزارة التخطيط, مديرية احصاء النجف الأشرف , بيانات غير

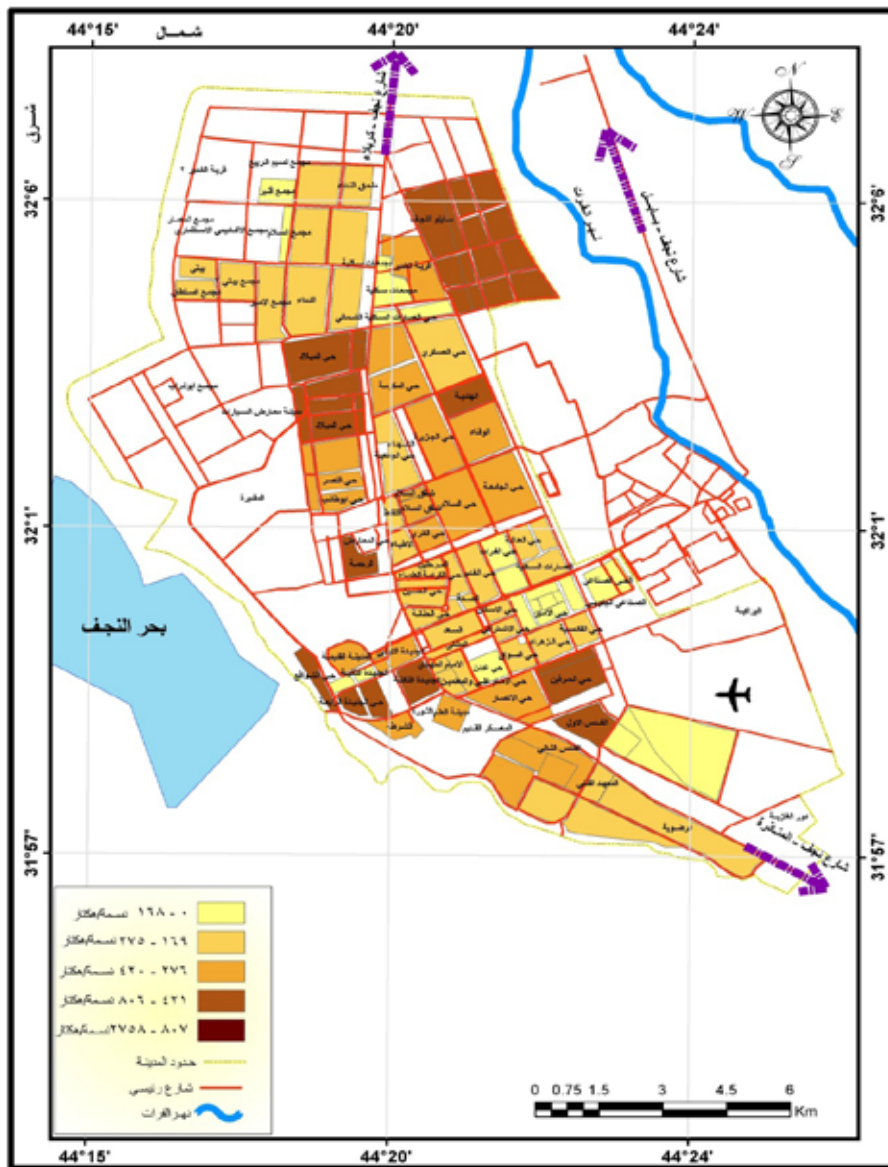
منشورة ٢٠٢٤

٢- مديرية بلدية النجف الأشرف بينات غير منشور, ٢٠٢٤



خريطة (٣)

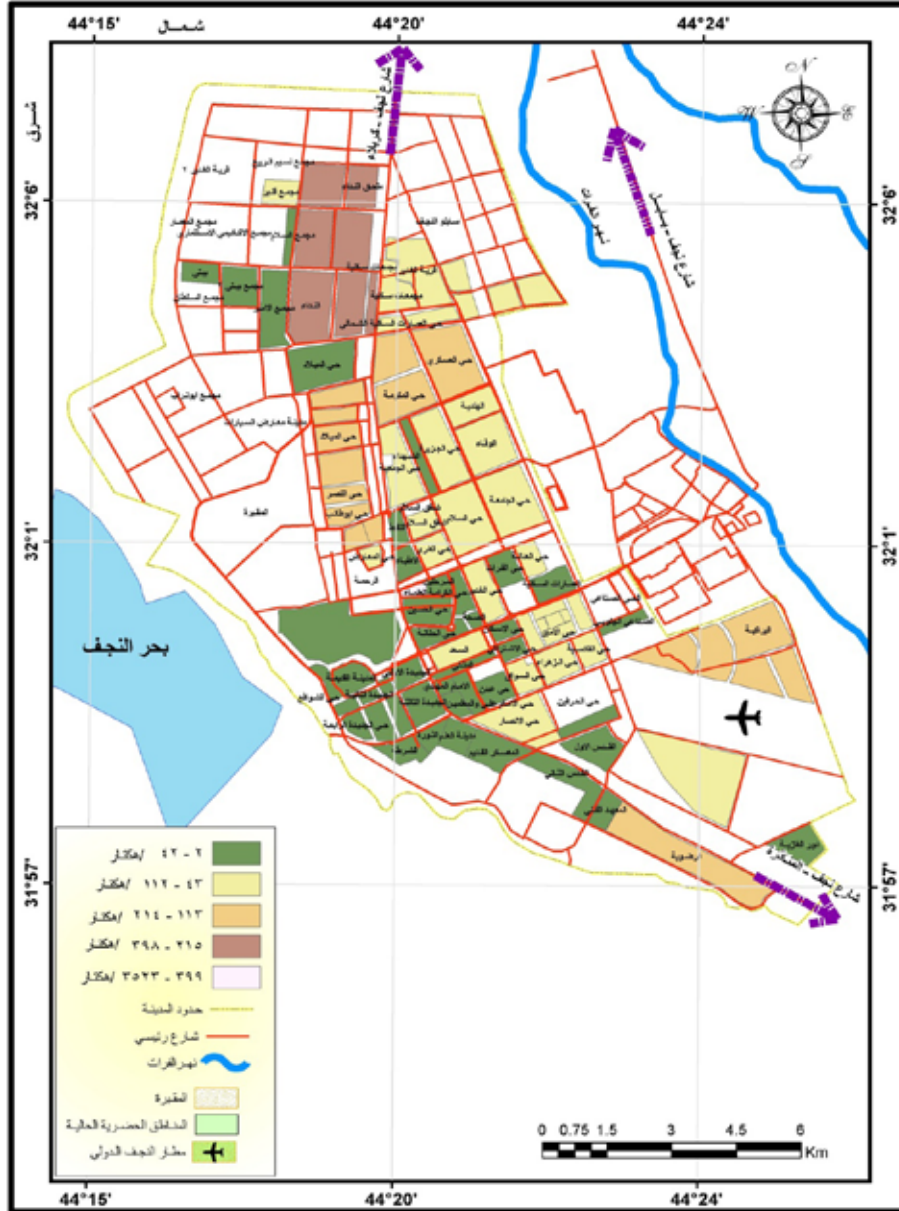
توزيع الكثافة السكانية في مركز قضاء النجف الأشرف لعام ٢٠٢٤



المصدر: الباحث بالاعتماد على الجدول (٤)

خريطة (٤)

التباين المساحي لأحياء مركز قضاء النجف الأشرف لسنة ٢٠٢٤



العدد / ٦٧ حزيران ٢٠٢٦

المصدر الباحث : اعتماد على بيانات الجدول (٤)



وتعد الخدمات التعليمية مساوية في الأهمية لضرورة توفرها وفعالية توزيعها وخاصة في الدول النامية للنهوض بها وهناك أسس ومبادئ يتم الأخذ فيها للوصول إلى توزيع علمي منهجي لتلك الخدمة فتدخل في أولويات عملية تخطيط للمدن والقرى وتعد الأساس التي يتم الإنطلاق منه للتخطيط للخدمات الأخرى وتنقسم هذه الخدمات إلى ثلاثة مراحل في مركز القضاء وهي: ١-مرحلة الدراسة الابتدائية: ومدتها ٦ سنوات (للفئة العمرية من ٦-١١) وتضم الصف الأول حتى السادس (الدليمي ، ١٩٩٩ ، ص ١٣٢) إن مرحلة التعليم الابتدائي هي إعداد التلاميذ لتعلم الكتابة والقراءة وبعض العلوم الحياتية والاجتماعية والاهتمام بتربيتهم بصورة صحيحة حيث تبدأ هذه المرحلة من الصف

الأول الابتدائي فيدخل إليها التلميذ في سن السادسة من العمر أو في ١/٣١ من السنة اللاحقة وتنتهي بالصف السادس الابتدائي حيث يتخرج التلاميذ فيها بعد اجتياز الامتحان النهائي لينتقلوا إلى مرحلة الدراسة الثانوية، اذ يعد التعليم في المرحلة الابتدائية إلزاميا في القانون بحسب الدستور العراقي (مادة ٣٤ الفقرة أولا والفقرة ثانياً) والتي تكفل التعليم الابتدائي المجاني لجميع العراقيين ، وتكون المرحلة الابتدائية البداية للمراحل التعليمية اللاحقة وقد بلغ عدد المدارس في مركز قضاء النجف الأشرف مدارس بنين وبنات ومختلط (٢٨٣) مدرسة تضم (١١٣٨٦٠٩) تلميذ وتلميذة وبكادر بلغ (٤٧٤٥) معلم ومعلمة نوضح بالجدول(٥) .

جدول (٥)

اعداد المدارس وصنفها والمعلمين والتلاميذ في المرحلة الابتدائية في مركز قضاء النجف الأشرف لسنة ٢٠٢٤

المؤشر	بنين	بنات	مختلط	المجموع
عدد المدارس	١٣٩	١٤٢	٢	٢٨٣
اعداد التلاميذ	٥٥١١٢	٥٨٧٤٧		١١٣٨٥٩
اعداد المعلمين	١١٣١	٣٦١٤		٤٧٤٥
عدد/المدرسة/اصلية	٧٩	٨٧		١٦٦
عدد /المدرسة /ضيف	٦٠	٥٧		١١٧

الباحث: الاعتماد على وزارة التربية، مديرية تربية النجف الأشرف ببيانات شعبة التخطيط، غير منشورة ٢٠٢٤

بالصف السادس العلمي أو الأدبي وبعد اجتياز الطالب للامتحانات العامة الوزارية المركزية يكون الطالب قد تأهل للدراسة الجامعية ويكون المعدل هو الفصل والمعيار في قبول الطلبة في الكليات والمعاهد العراقية ونوضح بالجدول (٦) اعداد المدارس والطلبة والمدرسين ويتضح من خلال الجدول وجود (٢٩) مدرسة موزعة ما بين احياء مركز قضاء النجف الأشرف .

٢- المرحلة الثانوية : وتقسم المرحلة الثانوية إلى ثلاثة مراحل هي الثانوية والمتوسطة والاعدادية ويبلغ عدد المدارس (١٧٩) مقسمة على المراحل الآتية
أ- المرحلة الثانوية : تعد المرحلة الثانوية هي المرحلة المؤهلة للكليات والمعاهد في العراق ويكون التعليم في هذه المرحلة ست سنوات تبدأ بالصف الأول المتوسط وتنتهي



جدول (٦)

اعداد المدارس و صنفها والمدرسين والطلاب في المرحلة الثانوية في مركز قضاء النجف الأشرف لسنة ٢٠٢٤

المؤشر	بنين	بنات	المجموع
عدد المدارس	١٤	٣٥	٤٩
اعداد الطلاب	٨٩٤٠	١٩٠٣٣	٢٧٩٧٣
اعداد المدرسين	٢٥٥	٩٠٤	١١٥٩
عدد المدرسة اصلية	٨	٢٣	٣١
عدد المدرسة ضيف	٦	١٢	١٨

الباحث الاعتماد على وزارة التربية, مديرية تربية النجف الأشرف بيانات شعبة التخطيط, غير منشورة ٢٠٢٤

الامتحانات العامة الوزارية للدراسة في (الإعدادية أو الإعداديات المهنية أو معاهد المعلمين والمعلمات أو إعداديات التمريض الخ) وتكون المرحلة المتوسطة البداية للتعليم الثانوي وتؤلف المرحلة الابتدائية مع المرحلة المتوسطة ما يسمى بالتعليم الأساسي الذي يبدأ بالصف الأول الابتدائي وينتهي بالصف الثالث المتوسط (للفئة العمرية ١٢-١٤) و موضح بالجدول (٧)

ب-المرحلة المتوسطة : ويكون في هذه المرحلة اهتماما مركزا باكتشاف قابليات الطلبة وميولهم وتوجيهها التوجيه الصحيح لغرض الاهتمام بأسس المعرفة والمهارات والاتجاهات والعمل على تحقيق تكاملها ومتابعة تطبيقاتها تمهيداً للمرحلة التالية أو للحياة العملية الإنتاجية , حيث تبدأ بالصف الأول المتوسط وتنتهي بالصف الثالث المتوسط ويكون للطالب حق الاستمرار بالدراسة بعد اجتيازه

جدول (٧)

اعداد المدارس و صنفها والمدرسين والطلاب في المرحلة المتوسطة في مركز قضاء النجف الأشرف لسنة ٢٠٢٤

المؤشر	بنين	بنات	المجموع
عدد المدارس	٤٩	٣٦	٨٥
اعداد الطلاب	١٩٥٩٩	١٨٠٣٨	٣٧٦٣٧
اعداد المدرسين	٥٤٧	١١٩٩	١٧٤٦
عدد المدرسة اصلية	٣٠	١٩	٤٩
عدد المدرسة ضيف	١٩	١٧	٣٦

الباحث الاعتماد على وزارة التربية, مديرية تربية النجف الأشرف بيانات ,شعبة التخطيط, غير منشورة ٢٠٢٤

ج-المرحلة الإعدادية: يعني بالمرحلة الإعدادية ترسيخ ما تم اكتشافه من قابليات الطلبة وميولهم وتمكينهم من بلوغ مستوى أعلى من المعرفة والمهارة مع تنويع وتعميق بعض الميادين الفكرية والتطبيقية تمهيدا لمواصلة الدراسة الجامعية وإعداد الطالب للحياة العلمية الإنتاجية ،

حيث تبدأ بالصف الرابع (العلمي , الأدي) وتنتهي بالصف السادس العلمي بالنسبة للفرع العلمي والفرع الأدي ومدتها ٣ سنوات (للفئة العمرية ١٥-١٧)وقد بلغ عددها في المركز (٤٥) وتضم (٢٧٧٤١) طالب و(١٢٠١) مدرس و موضح بالجدول (٨)



جدول (٨)

اعداد المدارس وصنفها والمدرسين والطلاب في المرحلة الاعدادية في مركز قضاء

النجف الأشرف لسنة ٢٠٢٤

المؤشر	بنين	بنات	المجموع
عدد المدارس	٢٣	٢٢	٤٥
اعداد الطلاب	١٣٨٦٣	١٣٨٧٨	٢٧٧٤١
اعداد المدرسين	٥٧١	٦٣٠	١٢٠١
عدد المدرسة اصلية	١٩	١٧	٣٦
عدد المدرسة ضيف	٤	٥	٩

الباحث الاعتماد على وزارة التربية، مديرية تربية النجف الأشرف بيانات
شعبة التخطيط، غير منشورة ٢٠٢٤

التعليمية من حيث مساحتها
واعدادها وعدد الدارسين فيها ،
وعموما تحتل هذه الخدمات حيزا
مهماً من مساحة مركز القضاء
اذ تشغل مساحة قدرها (٢٥٠
هكتار)^(١) وبمعدل (٢م٣,٩٥/ فرد)
فيما تكون نسبتها لبقية استعمالات
الأرض (٣,٥٩%) اذ تتمثل المراحل
التعليمية التي يفترض توفرها على
مستوى الأحياء السكنية ، والجدول
(٩) يبين اهم الخدمات التعليمية في
مركز القضاء لعام ٢٠٢٤

تعد الخدمات التربوية التعليمية
من الخدمات المهمة الواجب
توفرها في المدينة اذ يعتمد التطور
الاقتصادي والاجتماعي بشكل أساسي
على تهيئة جيل مثقف واع لذا يعد
التعليم احد اهم الخدمات الأساس
الواجب توفرها لسكان المركز، وهي
تأتي بالمرتبة الثانية بعد الخدمات
الصحية من حيث اهميتها، ففي
العقد الأخير شهد مركز قضاء
النجف الأشرف نمو سكاني كبير وقد
رافقه توسع عمرانياً مساحياً للمركز
و لحظنا سابقا ومن الطبيعي إن
يصاحب ذلك توسعاً في المؤسسات

١- (*) مديرية بلدية النجف الأشرف ،
بيانات غير منشورة ، ٢٠٢٤

جدول (٩)

الخدمات التعليمية لمركز قضاء النجف الأشرف لسنة ٢٠٢٤

العدد	التفاصيل	المؤشر
٢٨٣	الاجمالي لمركز قضاء النجف الأشرف الابتدائي	المدارس / عدد المدارس
١٧٩	الاجمالي لمركز قضاء النجف الأشرف الثانوي	
١٦٦	الابتدائي	عدد المدارس الاصلية
١١٦	الثانوي	
١١٧	الابتدائي	عدد المدارس / الضيف
٦٣	الثانوي	
١١٣٨٦٠	حسب المرحلة الابتدائي	عدد / الطلبة/التلاميذ
٩٣٣٥١	حسب المرحلة الثانوي	
٤٧٤٥	الهيئة التعليمية الابتدائي	عدد-الكوادر/معلمين / مدرسين
٤١٠٦	الهيئة التدريسية الثانوي	

المصدر : وزارة التربية ,مديرية تربية محافظة النجف الأشرف, بيانات غير منشورة ٢٠٢٤

الأخرى في مركز القضاء وخارجها وقد يؤدي أمتداد الشوارع في بعض مناطق مركز القضاء إلى تطور تلك الوظائف بالإضافة إلى تأثيرها في كثافة حركة النقل داخل المركز (المظفر ، ١٩٨٧ ، ص٦١)

ومن ملاحظة الجدول (١٠) يظهر إن مركز قضاء النجف الأشرف شهد تطوراً كبيراً في شبكة النقل الحضري خلال المدة الممتدة من سنة ١٩٩٧- ٢٠٢٤ وذلك بسبب اتساع مساحة

ثانياً : استعمالات الأرض التعليمية : تعد استعمالات الأرض في مركز قضاء النجف الأشرف أحد أهم العوامل البشرية المهمة التي تؤخذ بنظر الاعتبار عند تخطيطها ووضع تصور كامل لحركة النقل فيها، إذ يؤدي تطويرها ونموها إلى تطور إستعمالات الأرض لأغراض النقل، أي إنه كلما توسعت إستعمالات الأرض المختلفة في المركز كلما أمتدت الشوارع لتأمين اتصالها مع المناطق



المركز وزيادة عدد السكان ومارافقه من تطور شمل إستعمالات الأرض المختلفة فقد أزداد نصيب الفرد من إستعمالات الأرض الحضرية وخصوصاً الأستعمال السكني إذ أزداد من (١٥,٥٧ كم^٢ لسنة ١٩٩٧ ليصبح (٣٢,٥) كم^٢ لسنة ٢٠٢٤ وكذلك إستعمالات الأرض للأغراض الصناعية حيث أزدادت بمقدار (٢,٤٧) كم^٢, وهو موضح في الجدول الذي يشير إلى إن مساحة الأرض للأستعمالات الصناعية في عام ١٩٩٧ هو (٣,٦٥) كم^٢ وأصبح (٦,١٢٥) كم^٢ في عام ٢٠٢٤ ونتج عنه زيادة في نصيب الفرد من مساحة الأستعمال من (٩,٥٧) م^٢ إلى (٩,٩٣ م^٢) إلا إن أستعمالات الأرض لأغراض النقل لم تكن زيادتها متوازنة مع الإستعمالات التي مر ذكرها التي شهدت نمواً واضحاً حيث أزدادت مساحة إستعمالات الأرض لأغراض النقل من (٩,٦٢) كم^٢ لسنة ١٩٩٧ إلى (١٢,٥) كم^٢ لسنة ٢٠٢٤ نتج عنه إنخفاض نصيب الفرد من مساحة الأستعمال حيث إنخفض نصيب الفرد من المساحة من (٢٥,٢١) م^٢ إلى (٢٠,٢٦) م^٢ وإن هذا التطور في الإستعمال لم يأتي متوازناً مع النمو المطرد في السكان

وهذا يؤدي إلى نتائج سلبية لها تأثيرها في حركة النقل وسهولة الوصول وإن هذه الأستعمالات في توزيعها تتأثر بأسس قيمها, كالقيمة العقارية مثلاً للموقع والموضع, كونه متعلقاً بنوع إستعمالات الأرض, و إن النواحي الأقتصادية والأجتماعية إضافة إلى دور المخططين المختصين للمركز القضاء أدى إلى خلق أحياء ومجمعات سكنية جديدة وخاصة الممتدة بإتجاه شمال المركز مثل (حي النداء والمجمعات السكنية) والتي خطت لها شوارع ثانوية تصلها بالأحياء القديمة للمركز ثم بالشوارع الرئيسية مما أثير على حركة النقل والمرور وزيادة الأختناقات مما أضر إلى إنشاء مجسرات وإنفاق على الشوارع المؤدية إلى مركز القضاء مثل شارع النجف الأشرف - كربلاء , وفيما يخص استعمالات الارض التعليمية فإن مركز القضاء يعاني من نقص في هذا الجانب إن مثل هذا الاستعمال خلال عام ١٩٩٧ نسب (١,٢٧%) وفي عام ٢٠٢٤ ارتفع ليصل إلى نسبه (٢,٥%).

جدول (١٠)

الاستعمالات الوظيفية للأرض الحضرية في مركز قضاء النجف الأشرف خلال
المدة (١٩٩٧-٢٠٢٤)

نوع/الاستعمال	٢٠٢٤			١٩٩٧			نسبة التغير بين السنتين
	نصيب الفرد من مساحة الاستعمال ^٢	% إلى المساحة الكلية	المساحة ^٢ كم	نصيب/ الفرد من مساحة ^٢ * ^٢	% إلى المساحة الكلية	المساحة ^٢ كم	
سكني	٥٢,٦٦	%٣٠,٤	٣٢,٥	٤٠,٨١	%٣٢,٣	١٥,٥٧	%١٠٩
تجاري	٣,٤٤	%٢,٦	٢,١٢٥	٤,٠١	%١,٣	١,٥٣	%٣٩
صناعي	٩,٩٣	%٧,٤	٦,١٢٥	٩,٥٧	%٨	٣,٦٥	%٦٨
نقل	٢٠,٢٦	%١٥,٢	١٢,٥	٢٥,٢١	%٢٠	٩,٦٢	%٣٠
تعليم	٤,٠٥	%٣	٢,٥	٣,٣٢	%٣	١,٢٧	%٩٧
صحي	٠,٣٢	%٠,٢	٠,٢	٠,٣٢	%٠,٢	٠,١٢	%٦٥
ثقافي	٠,٣٢	%٠,٢	٠,٢	٠,٢٤	%٠,١	٠,٩	%١١٦
ديني	٠,٢٨	%٠,٢	٠,١٧٥	٠,٢٢	%٠,١	٠,٨	%١٠٨
مناطق/خضراء	١٥,٢١	%١١,٤	٩,٣٨٧	٥,٩١	%٤,٦	٢,٢٥	%٣١٧
مناطق سياحية	١,٩٦	%١,٤	١,١٥	٠,٢٧	%٠,٢	٠,١٠	%١٠٠
استعمال اداري	٠,٨١	%٠,٦	٠,٥	٠,٩٢	%٠,٧	٠,٣٥	%٤٣
خدمات عامة	٢,٠٣	%١,٥	١,٢٥	١,٣١	%١	٠,٥٠	%١٥١
فنية	٠,٥٣	%٠,٤	٠,٣٢٥	٠,٧٥	%٠,٦	٠,٢٩	%١٤
مناطق فارغة	٤,٣٨	%٣,٢	٢,٧	٦,٩٣	%٥,٤	٢,٦٤	%٢
مقبرة	١٦,٢٠	%١٢	١٠	٢٤,٠٣	%١٩	٩,١٧	%٩
منطقة عسكرية	١,٤٠	%١	٠,٨٦٢	٢,١٨	%١٢,٧	٠,٨٣	%٤
المجموع	١٣٣,٨٦	%١٠٠	٨٢,٤٩٩	١٢٦	%١٠٠	٤٨,٧	-

المصدر: ١_ عبد الصاحب ناجي رشيد البغدادي, الملائمة المكانية لأستعمالات الأرض السكنية في مدينة النجف الأشرف , اطروحة دكتوراه (غير منشورة), مركز التخطيط الحضري والاقليمي للدراسات العليا, جامعة بغداد, ١٩٩٩, ص ١٥٨
(* نصيب الفرد من مساحة الاستعمال =

٢- مديرية بلديات مركز قضاء النجف الأشرف , بيانات غير منشورة, ٢٠٢٤
إن هذه العوامل التي ذكرت قد أثرت في طبيعة و واقع النقل الحضري والمؤسسات التعليمية في مركز قضاء النجف الأشرف



النتائج :

١-اوضحت العوامل البشرية على امتداد وبناء الشوارع أثر قائم على اساس العلاقة المتبادلة ما بين الخدمات التعليمية وما بين تلك الشوارع فهي من تحدد مسار واتجاه وإمط الشوارع.

٢-ساعد الاعتماد الكبير والرغبة لدى السكان في النقل الشخصي واستعمال سيارات الخطوط للطلبة على عدم الاهتمام بالنقل العام الامر الذي شجع في زيادة التلوث البيئي في مركز قضاء النجف فضلا عن السيارات القديمة.

٣-يعد مركز قضاء النجف الأشرف من المدن التاريخية والدينية المقدسة في نفوس المسلمين لذا كان لها أثر كبير في استقرار السكان وسرعان ما تطورت المدينة ونمت سكانيًا ومساحيًا واخذ الطلب يزداد على الخدمات ومنها الخدمات التعليمية .

٤-لم يكن هناك توزيع عادل للمؤسسات التعليمية بين أحياء مركز قضاء النجف الأشرف مقارنة مع الحجم السكاني للأحياء السكنية إذ إنها تزداد في بعض الأحياء وأخرى تقل فيها وثالثة ينعدم وجودها.

المصادر:

١-لخفاف ، عبد علي ، جغرافية السكان ، دار الفكر للطباعة والنشر والتوزيع ، الطبعة الثانية ، ٢٠٠٧

٢-الخفاف، عبد علي ، محمد صالح المرسومي ، المبادئ العامة لجغرافية المدن ، ٢٠٠٠ ،

٣-الدليمي ، خلف حسين علي، تخطيط الخدمات المجتمعية والبنية التحتية ، دار صفاء للنشر والتوزيع ، ٢٠٠٩

٤-الزبيدي، نجيب عبد الرحمن ، نظم المعلومات الجغرافية GIS،اليازوري للنشر والتوزيع ، عمان ،الاردن،٢٠٠٧

٥-سعيد، علي لفتة، وعبيس، كفاح داخل ، تقييم كفاءة الخدمات التعليمية والصحية في مدينة الكوفة: دراسة في جغرافية المدن جامعة الكوفة، كلية الآداب ، ٢٠١٤

٦-صدرالدين ،رمزي حمدي، شبكة النقل الإقليمي في العراق ، وزارة التخطيط ، هيئة التخطيط الإقليمي، ١٩٨٦

٧-عامر، طارق عبد الرؤف محمد، التخطيط التربوي والخريطة المدرسية ، زهراء الشرق ، القاهرة ، ٢٠٠٧

الرسائل والاطاريح :

١-ألشلي، زين العابدين عزيز مزيد ابوحليل ،التحليل المكاني للخدمات التعليمية في مدينة النجف باستخدام تقنية نظم المعلومات الجغرافية GIS ، رسالة ماجستير مقدمة إلى مجلس كلية الآداب في جامعة الكوفة، ٢٠١٢

Sources:

- 1- Al-Khaffaf, Abdul Ali, Population Geography, Dar Al-Fikr for Printing, Publishing and Distribution, Second Edition, 2007
- 2- Al-Khaffaf, Abdul Ali, and Muhammad Saleh Al-Marsoumi, General Principles of Urban Geography, 2000
- 3- Al-Dulaimi, Khalaf Hussein Ali, Community Services and Infrastructure Planning, Dar Safaa for Publishing and Distribution, 2009
- 4- Al-Zaydi, Najib Abdul Rahman, Geographic Information Systems (GIS), Al-Yazouri for Publishing and Distribution, Amman, Jordan, 200
- 5- Saeed, Ali Lafteh, and Abis, Kifah Dakhel, Evaluating the Efficiency of Educational and Health Services in the City of Kufa: A Study in Urban Geography, University of Kufa, College of Arts, 2014
- 6- Sadr Al-Din, Ramzi Hamdi, The Regional Transport Network in Iraq, Ministry of Planning, Regional Planning Authority, 1986
- 7- Amer, Tariq Abdul Raouf Muhammad, Educational Planning and the School Map, Zahraa Al-Sharq, Cairo, 2007

- ٢- البديري، هيلين محمد عبد الحسين، العلاقات المكائنية بين شبكة طرق النقل بالسيارات وتوزيع المستوطنات البشرية في محافظة النجف (دراسة في جغرافية النقل) أطروحة دكتوراه، كلية التربية للبنات، جامعة الكوفة، ٢٠٢٤
- ٣- البغدادي، عبد الصاحب ناجي رشيد، الملائمة المكائنية لاستعمالات الارض السكنية في مدينة النجف الأشرف، اطروحة دكتوراه (غ، م)، مركز التخطيط الحضري والاقليمي، جامعة بغداد، ١٩٩٩
- ٤- الجبوري، حاتم حمودي حسن، تحليل واقع التوزيع للخدمات التعليمية في مدينة الكاظمية دراسة في جغرافية المدن، رسالة ماجستير (غير منشورة)، كلية التربية- ابن رشد، جامعة بغداد، ٢٠٠٦
- ٥- الجبوري، ناظم عبد الحسين، التحليل المكائني لاستعمالات الأرض لأغراض النقل في مدينة الحلة، رسالة ماجستير، كلية التربية، جامعة بابل، ٢٠٢٠
- ٦- حمزة، ول حامد رشيد، كفاءة شبكة الطرق البرية في محافظة الأنبار، اطروحة دكتوراه غير منشور جامعة بغداد ابن رشد، ٢٠٠٨
- ٧- حنظل، نجلاء جاسم، تقييم كفاءة الخدمات التعليمية في سنة ٢٠٢٤م في مدينة المدينة (مركز قضاء المدينة)، رسالة ماجستير، جامعة البصرة،

