

الحالة العملية للقوى العاملة في قضاء المدينة

أ.م. د. أسامة حميد مجيد

الباحثة

بلقيس حبيب عزال

المخلص:

تناول البحث الحالة العملية للقوى العاملة لسكان قضاء المدينة ، من خلال التطرق أولاً إلى التوزيع النسبي للقوى العاملة بحسب الحالة العملية والتعرف على أصناف الحالة العملية للقوى العاملة ، صاحب عمل ، يعمل لحسابه ، يعمل بأجر ، يعمل لدى الأسرة بدون أجر ، وإعطاء المفاهيم اللازمة عنها ، وكذلك معرفة توزيعها الجغرافي على مستوى الجنس (ذكور- إناث) بحسب مستوى مجموع القضاء ثم التوزيع على مستوى الوحدات الإدارية ، اما ثانياً فتناول البحث التوزيع البيئي للقوى العاملة بحسب الحالة العملية على مستوى البيئة (حضر- ريف) من حيث تناول التوزيع البيئي على المستوى العام للقضاء ومن ثم على مستوى الوحدات الإدارية ، في حين ناقش البحث ثالثاً العاطلون عن العمل من حيث توزيع العاطلين عن العمل على المستوى العام وكذلك على مستوى الوحدات الإدارية لسنتي الدراسة (١٩٩٧ - ٢٠١٦) ، فضلاً عن إظهار التحليل والأسباب التي أدت إلى الارتفاع والانخفاض في أصناف الحالة العملية للقوى العاملة على مدى سنتي الدراسة ، وقد خرجت الدراسة بعدة نتائج من أهمها إن نسبة العاملين من الذكور قد فاقت نسبة العاملات في كلا سنتي الدراسة ، إذ بلغت نسبتهم (٩٢,٣٪) سنة ١٩٩٧ في حين سجلت (٧,٧٪) سنة ٢٠١٦ ، كما كشفت إن نسبة العاملين باجر قد ارتفعت قياساً ببقية السكان إذ سجلت (٥٦,٩٪) سنة ١٩٩٧ و (٦١,٦٪) سنة ٢٠١٦ .

المقدمة :

تمثل دراسة الحالة العملية للقوى العاملة للسكان التعرف على أقسام الحالة العملية إذ إنها تظهر صورة النشاط الاقتصادي للسكان من خلال تصنيفهم بحسب الأعمال التي يمارسوها في أعمالهم المختلفة . وهي تمثل حالة الفرد في عمله الذي يمارسه وهل هو صاحب العمل أو يعمل لحسابه الشخصي أو يعمل باجر أو عاطل عن العمل .

فمن خلال دراسة الحالة العملية للقوى العاملة سوف نتعرف بشكل واضح على التوزيع الجغرافي للحالة العملية لقوة العمل على المستوى العام للقضاء وكذلك التعرف على التوزيع الجغرافي على مستوى الوحدات الإدارية فضلاً عن تناول توزيعها بحسب البيئة (حضر ريف) ، لذلك فان الحالة العملية للقوى العاملة للسكان تعد ذات أهمية كبيرة في الدراسات السكانية بصورة عامة والدراسة في الجغرافيا السكانية بصورة خاصة .

١ - مشكلة الدراسة :

يمكن تحديد مشكلة الدراسة بالسؤال الآتي :هل يوجد تباين زماني ومكاني في الحالة العملية للقوى العاملة في قضاء المدينة على مدى سنتي الدراسة ، وكذلك بين وحداته الإدارية ؟

٢ - فرضية الدراسة :

تتمثل فرضية الدراسة بوجود تباين في الحالة العملية للقوى العاملة من حيث التوزيع الجغرافي على مستوى مجموع القضاء وكذلك على مستوى الوحدات الإدارية ، وكذلك التوزيع على مستوى الوحدات الإدارية والبيئة (حضر و ريف) .

٣ - هدف الدراسة :

تهدف الدراسة إلى تناول التباين المكاني في الحالة العملية للسكان في قضاء المدينة نظراً لقلّة الدراسات السكانية حول الحالة العملية للقوى العاملة في القضاء ووحداته

الإدارية . فضلاً عن التعرف على أصناف الحالة العملية من حيث أعدادها وتوزيعها الجغرافي وتحليلها .

٤ - حدود منطقة الدراسة :

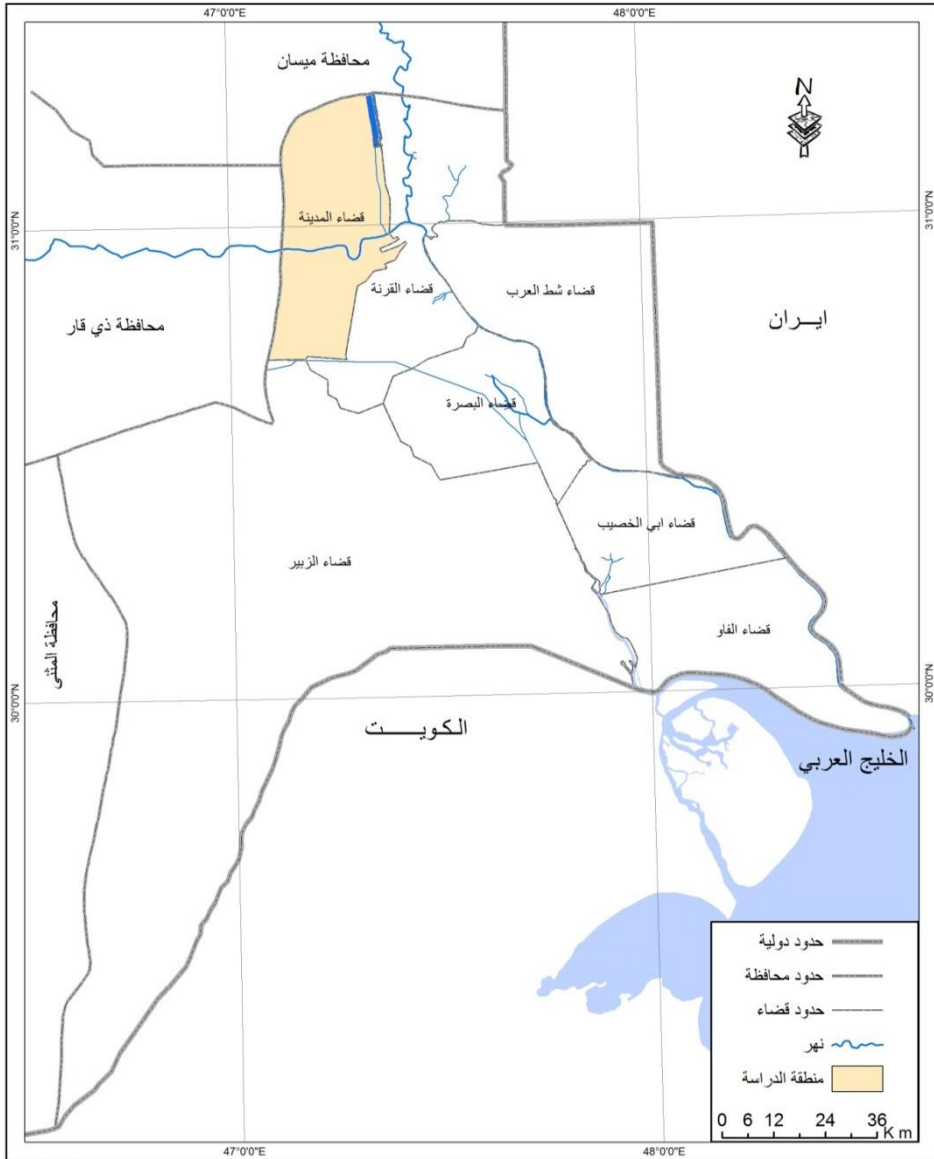
تمثلت منطقة الدراسة مكانياً في قضاء المدينة الذي يقع في الجزء الشمالي الغربي من محافظة البصرة (خريطة ١) بين دائرتي عرض (١١.٥٢ ٤٢.٣٠ - ٣٣.٣١ ١٦.٣١) شمالاً وضمن اقواس طول (١٦.٣٢ ٥٧.٤٧ - ٣٩.٣٩ ٢٤.٤٧) شرقاً، إذ يحده من الشمال والشمال الغربي محافظة ميسان، ومن الغرب محافظة ذي قار، ويحده من الجنوب والجنوب الشرقي قضاء الزبير وناحية الدير، وشرقاً قضاء القرنة (خريطة ٢) .

تبلغ مساحة القضاء الكلية (٩٨٩) كم^٢ وتشكل هذه المساحة (٥,١٩٪) من إجمالي مساحة محافظة البصرة والبالغة (١٩٠٧٠) كم^٢. وتتباين مساحة الوحدات الإدارية الثلاث للقضاء، إذ بلغت في مركز القضاء (٢٦٩) كم^٢ وبنسبة مقدارها (٢٧,٢٪) من إجمالي مساحة القضاء، أما في ناحية عز الدين سليم فقد بلغت (٥٠٣) كم^٢ وبنسبة مقدارها (٥٠,٩٪) من إجمالي مساحة القضاء، وفي ناحية الإمام الصادق بلغت (٢١٧) كم^٢ وبنسبة مقدارها (٢١,٩٪) من إجمالي مساحة القضاء^(١) .

أما الحدود الزمانية فتتمثل بالبيانات الخاصة بالسكان والقوى العاملة لتعداد سنة ١٩٩٧ ونتائج الدراسة الميدانية لسنة ٢٠١٦ في منطقة الدراسة والتي جمعت عن طريق استمارة الاستبانة الموزعة على عينة عشوائية من عدد الأسر في منطقة الدراسة وبحسب وحداتها الإدارية الثلاث وبنسبة بلغت (١٠٪) من مجموع الأسر في القضاء والبالغ عددها (٢٥٥٢٠) أسرة .

الخريطة (١)

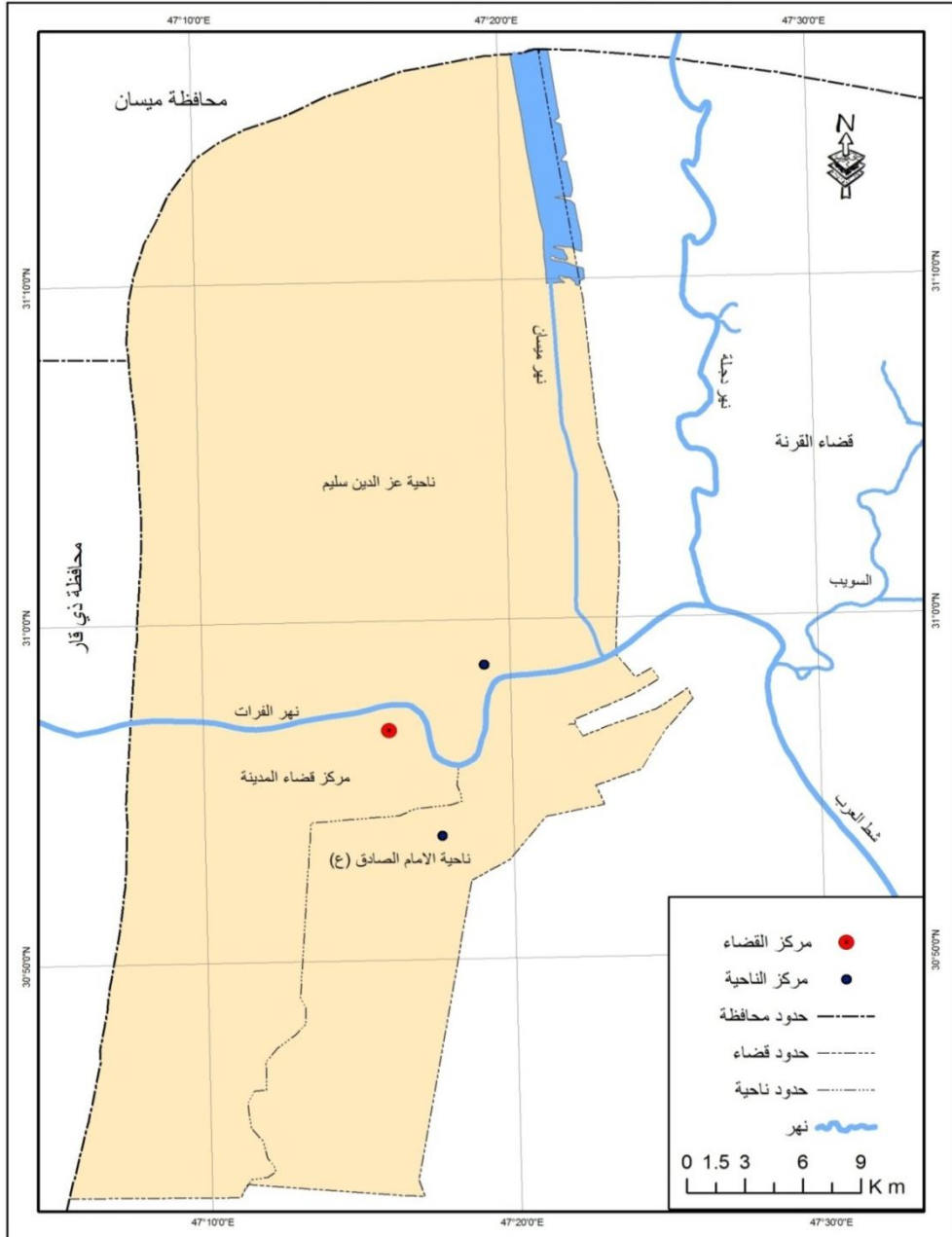
حدود منطقة الدراسة في محافظة البصرة



المصدر : عمل الباحثة بالاعتماد على جمهورية العراق ، الهيئة العامة للمساحة، خارطة محافظة البصرة الإدارية، مقياس الرسم ١ : ٥٠٠٠٠٠ ، بغداد ، ١٩٩٧ .

الخريطة (٢)

الوحدات الادارية لقضاء المدينة



المصدر : عمل الباحثة بالاعتماد على جمهورية العراق ، الهيئة العامة للمساحة، خارطة محافظة البصرة الإدارية، مقياس الرسم ١ : ٥٠٠٠٠٠، بغداد، ١٩٩٧.

الحالة العملية :

وهي حالة الفرد من العمل، أي هل هو صاحبه ويديره أو يعمل لحسابه ولا يستخدم احد أو يعمل باجر نقدي أو يعمل عند ذويه بدون اجر نقدي أو متعطّل أو غير راغب في العمل مع قدرته عليه^(٢). وهي تركز المشتغلين حسب حالتهم العملية فيما إذا كانوا يعملون لحسابهم، أو مستخدمون باجر، أو أصحاب عمل، أو يعملون لدى الغير بدون اجر، فتوضح لنا مثلاً مدى انكماش أو توسع فئات أصحاب العمل إلى بقية الفئات الأخرى، فتوسع فئات أصحاب العمل يدل على مدى اتساع وتتركز النشاط الاقتصادي المعتمد على القطاع الخاص^(٣). وكذلك الحال بالنسبة لبقية فئات الحالة العملية الأخرى، إذ ان اختلاف نسبها وارتفاع احدها على الأخرى أو تدرج ارتفاعها يعطي مؤشراً عن طبيعة ونوعية النشاط الاقتصادي السائد في المجتمع ودرجة مساهمته في مختلف النواحي الاقتصادية.

وبناءً عليه، يمكن ان يكون الفرد اما مشغلاً (سواء يعمل بأجر أو هو صاحب العمل)، أو متعطلاً عن العمل. وتكمن أهمية هذا النوع من التصنيفات في انه يبرز مقدار التعطل عن العمل الذي على أساسه يمكن حساب معدل البطالة في المجتمع^(٤). وهنالك العديد من التصنيفات التي اعتمدت في الكثير من دول العالم وذلك تبعاً لتنوع الأنظمة والقوانين السياسية والاقتصادية والاجتماعية فيها، لهذا فقد اعتمدت منظمة العمل الدولية والعديد من دول العالم ومنها العراق التصنيف الذي بموجبه تعرف الحالة العملية وهي كالآتي^(٥):

١ - صاحب عمل: هو الشخص الذي يعمل ويدير منشأة صغيرة كانت أو كبيرة أو يمارس حرفة أو صنعة بشرط ان يستخدم شخصاً أو أكثر في انجاز عمله.

٢ - يعمل لنفسه (لحسابه) : هو الشخص الذي يعمل لحسابه الخاص والذي يمارس حرفة أو صنعة أو عملاً في منشأة يملكها ويديرها ولا يستخدم اي شخص لمساعدته في إنجاز عمله .

٣ - يعمل باجر: كل شخص يتقاضى اجراً او راتباً لقاء عمله في القطاعات المختلفة، سواء كان في قطاع اشتراكي أو مختلط أو خاص أو عربي أو أجنبي أو يعمل لدى أسرته باجر .

٤ - يعمل لدى الأسرة بدون اجر: هو الشخص الذي يعمل ما لا يقل عن ثلث ساعات العمل الاعتيادية اي ساعتين على الأقل بدون اجر في حيازة زراعية أو منشأة يملكها أو يديرها احد أفراد أسرته .

ويستخدم مؤشر الحالة العملية في تحليل جوانب عدده منها دراسة الاستخدام بحسب النشاط الاقتصادي وكذلك بحسب المهنة ، والحالة العملية تعكس صورة النشاط الاقتصادي للسكان في البدء من خلال تصنيفهم بحسب الأعمال التي يؤديها في الإنتاج والتوزيع والاستهلاك^(٦) .
اولاً - التوزيع النسبي للعاملين بحسب الحالة العملية :

فعلى صعيد القضاء وتوزيع العاملين وبحسب الحالة العملية لسنة ١٩٩٧ ومن خلال الجدول (١) والشكل (١) يتضح ان العامين باجر احتلوا المرتبة الأولى من إجمالي العاملين، إذ بلغت نسبة مساهمتهم (٥٦,٩%) ويأتي سبب هذا الارتفاع إلى كونها تضم اغلب المؤسسات والدوائر الحكومية والأعداد التي تضمها من موظفين والتي تنطبق عليهم صفة الأجير فضلاً عن توجه اغلب الأفراد نحو هذا النوع من العمل لما يضمنه من مدخول ثابت لهم .

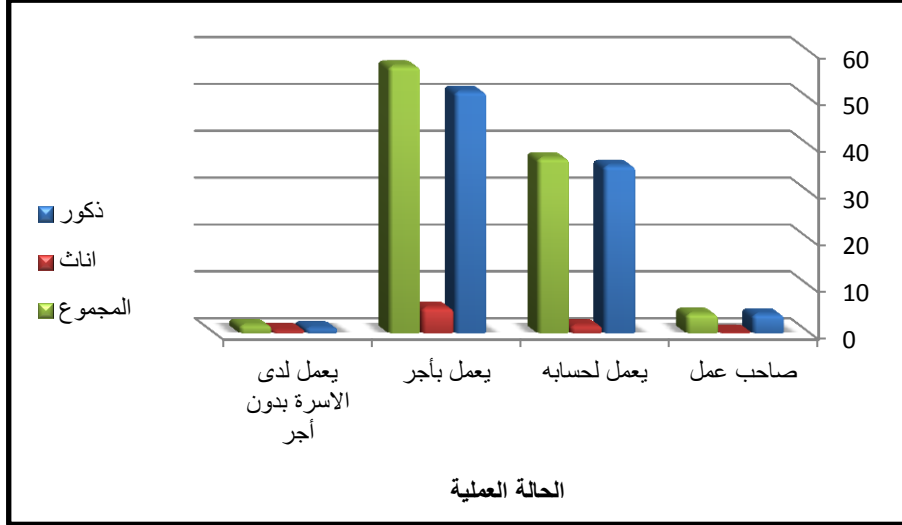
الجدول (١)

التوزيع النسبي للعاملين بحسب الحالة العملية والجنس في قضاء المدينة ووحداته
الإدارية لسنة ١٩٩٧

ناحية عزالدين سليم			مركز القضاء			الحالة العملية
المجموع	إناث	ذكور	المجموع	إناث	ذكور	
٥,٢	٠,٢	٥	٣,٨	٠,١	٣,٧	صاحب عمل
٤٢,٢	٢,٢	٤٠	٣٣,٨	١,٧	٣٢,١	يعمل لحسابه
٤٩,٨	٥,٤	٤٤,٤	٦١,٦	٦,٩	٥٤,٧	يعمل بأجر
٢,٨	١,١	١,٧	٠,٨	٠,١	٠,٧	يعمل لدى الأسرة بدون أجر
١٠٠	٨,٩	٩١,١	١٠٠	٨,٨	٩١,٢	المجموع
مجموع القضاء			ناحية الإمام الصادق			الحالة العملية
المجموع	إناث	ذكور	المجموع	إناث	ذكور	
٤,١	٠,١	٤	٣,٤	٠,١	٣,٣	صاحب عمل
٣٧,٣	١,٦	٣٥,٧	٣٦,١	٠,٩	٣٥,٢	يعمل لحسابه
٥٦,٩	٥,٤	٥١,٥	٥٨,٩	٣,٨	٥٥,١	يعمل بأجر
١,٧	٠,٦	١,١	١,٦	٠,٦	١	يعمل لدى الأسرة بدون أجر
١٠٠	٧,٧	٩٢,٣	١٠٠	٥,٤	٩٤,٦	المجموع

الشكل (١)

التوزيع النسبي للعاملين بحسب الحالة العملية والجنس في قضاء المدينة لسنة ١٩٩٧



المصدر : من عمل الباحثين بالاعتماد على الجدول (١) .

وجاء الذين يعملون لحسابهم في المرتبة الثانية من إجمالي عدد العاملين، إذ بلغت نسبة مساهمتهم (٣٧,٣٪) وكان احتلالها لهذه المرتبة بسبب الظرف الاقتصادي الذي اتسم به المجتمع في ذلك الوقت وتوجه العديد من الأفراد للعمل لحسابهم لما يتصف به من مردود سريع ومرتفع . في حين احتل أصحاب العمل المرتبة الثالثة من إجمالي العاملين، إذ بلغت نسبة مساهمتهم (٤,١٪). فيما احتل العاملين لدى أسرهم المرتبة الأدنى من إجمالي العاملين، إذ بلغت نسبة مساهمتهم (١,٧٪) .

وبالنسبة لمساهمة كل من الذكور والإناث من إجمالي العاملين وحسب الحالة العملية في القضاء (٩٢,٣٪) للذكور و(٧,٧٪) للإناث . وكانت للذكور بتصدر الذين يعملون بأجر بالمرتبة الأولى وبنسبة بلغت (٥١,٥٪) من إجمالي العاملين، وحقق الذين يعملون لحسابهم المرتبة الثانية وبنسبة بلغت (٣٥,٧٪) من إجمالي العاملين، وسجل أصحاب العمل المرتبة الثالثة وبنسبة بلغت (٤٪) من إجمالي العاملين، وحل

من يعملون لدى أسرهم بالمرتبة الأدنى وبنسبة بلغت (١,١٪) . اما الإناث فقد حازت العاملات بأجر على المرتبة الأولى وبنسبة بلغت (٥,٤٪) من إجمالي العاملين، وسجلت العاملات لحسابهن المرتبة الثانية وبنسبة بلغت (١,٦٪) من إجمالي العاملين، وحلت العاملات لدى الأسرة بالمرتبة الثالثة وبنسبة بلغت (٠,٦٪) من إجمالي العاملين، اما المرتبة الأدنى فكانت من نصيب صاحبات العمل وبنسبة بلغت (٠,١٪) .

اما على مستوى الوحدات الإدارية وتوزيع العاملين بحسب الحالة العملية لسنة ١٩٩٧ ومن خلال نفس الجدول (١) والخريطين (٣ ، ٤) يتضح ان من يعملون بأجر من إجمالي العاملين في مركز القضاء احتلوا المرتبة الأولى، إذ بلغت نسبة مساهمتهم (٦١,٦٪) وجاء الذين يعملون لحسابهم من إجمالي العاملين بالمرتبة الثانية، إذ بلغت نسبة مساهمتهم (٣٣,٨٪) واحتل أصحاب العمل من إجمالي العاملين المرتبة الثالثة، إذ بلغت نسبة مساهمتهم (٣,٨٪) فيما احتل من يعملون لدى الأسرة من إجمالي العاملين المرتبة الرابعة، اذ بلغت نسبة مساهمتهم (٠,٨٪) .

اما بالنسبة لمساهمة الذكور فقد استحوذ من يعملون بأجر على المرتبة الأولى وبنسبة بلغت (٥٤,٧٪) من إجمالي العاملين، واحتل من يعملون لحسابهم المرتبة الثانية وبنسبة بلغت (٣٢,١٪) من إجمالي العاملين، وسجل أصحاب العمل المرتبة الثالثة وبنسبة بلغت (٣,٧٪) من إجمالي العاملين، وحل العاملون لدى أسرهم بالمرتبة الأدنى وبنسبة بلغت (٠,٧٪) من إجمالي العاملين . اما الإناث فتصدرت العاملات بأجر بالمرتبة الأولى وبنسبة بلغت (٦,٩٪) من إجمالي العاملين، وشكلت العاملات لحسابهن المرتبة الثانية وبنسبة بلغت (١,٧٪) من إجمالي العاملين، اما المرتبة الثالثة فكانت من نصيب صاحبات العمل والعاملات لدى الأسرة وبنسبة بلغت (٠,١٪) لكل منهما .

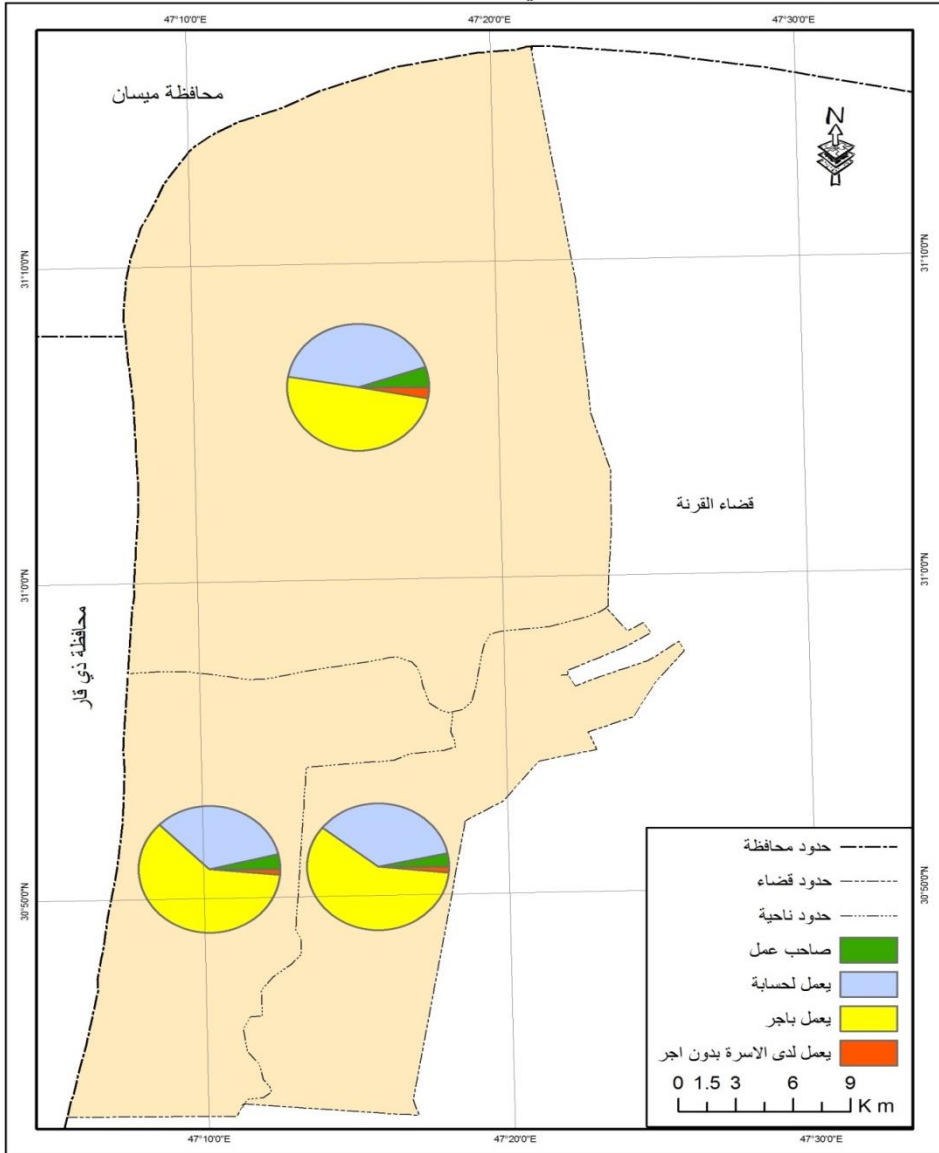
اما ناحية عز الدين سليم فقد احتل من يعملون باجر من إجمالي العاملين المرتبة الأولى، اذ بلغت نسبة مساهمتهم (٤٩,٨٪) وجاء الذين يعملون لحسابهم من

إجمالي العاملين بالمرتبة الثانية، إذ بلغت نسبة مساهمتهم (٤٢,٢٪) واحتل أصحاب العمل من إجمالي العاملين المرتبة الثالثة، إذ بلغت نسبة مساهمتهم (٥,٢٪) فيما احتل من يعملون لدى الأسرة من إجمالي العاملين المرتبة الرابعة، إذ بلغت نسبة مساهمتهم (٢,٨٪) .

بالنسبة لمساهمة الذكور احتل الذين يعملون بأجر المرتبة الأولى وبنسبة بلغت (٤٤,٤٪) من إجمالي العاملين، وحقق من يعملون لحسابهم المرتبة الثانية وبنسبة بلغت (٤٠٪) من إجمالي العاملين، وجاء أصحاب العمل بالمرتبة الثالثة وبنسبة بلغت (٥٪) من إجمالي العاملين، والمرتبة الأدنى كانت من نصيب العاملين لدى أسرهم وبنسبة بلغت (١,٧٪) من إجمالي العاملين . اما الإناث فقد حازت العاملات بأجر على المرتبة الأولى وبنسبة بلغت (٥,٤٪) من إجمالي العاملين، وحلت العاملات لحسابهن بالمرتبة الثانية وبنسبة بلغت (٢,٢٪) من إجمالي العاملين، وسجلت العاملات لدى الأسرة المرتبة الثالثة وبنسبة بلغت (١,١٪) من إجمالي العاملين، وشكلت صاحبات العمل المرتبة الأدنى وبنسبة بلغت (٠,٢٪) من إجمالي العاملين .

الخريطة (٣)

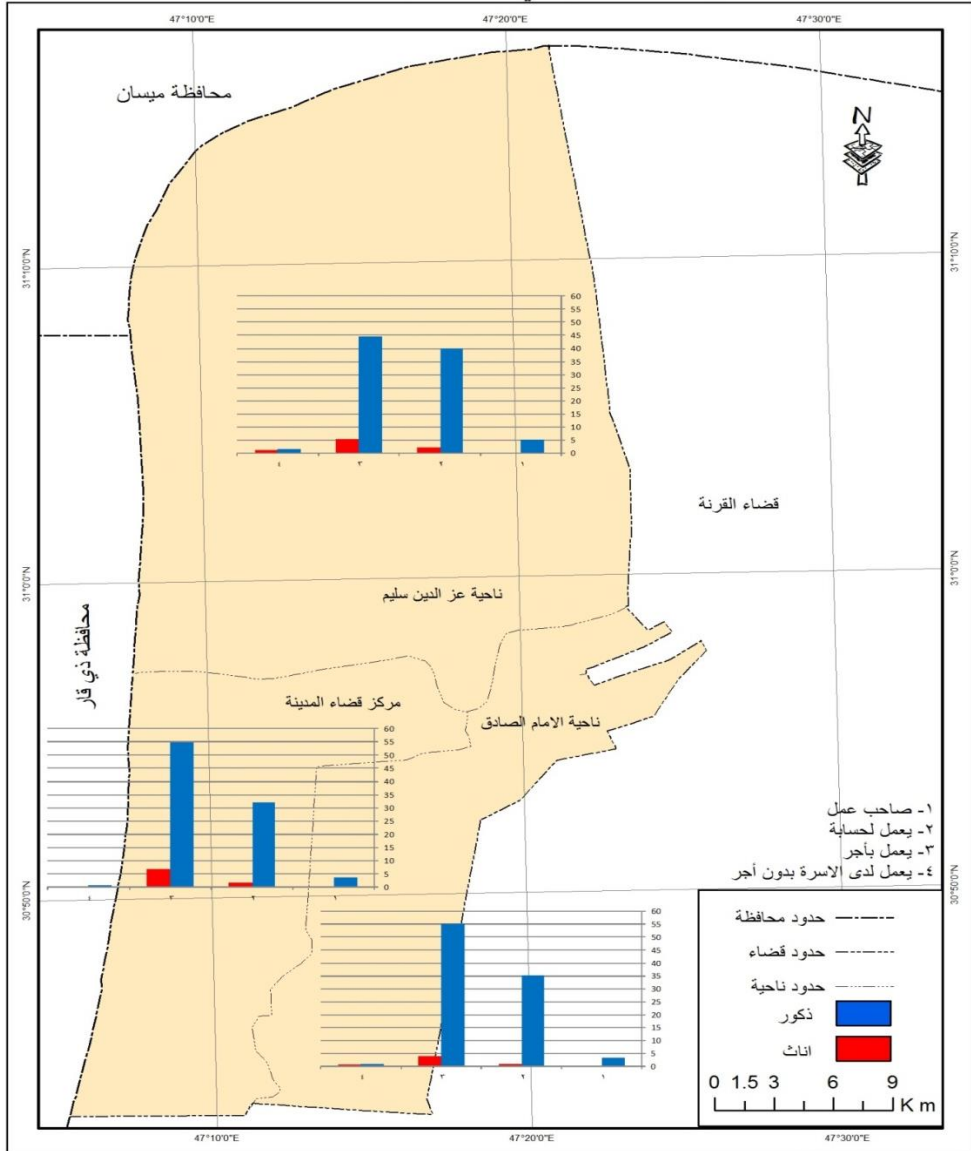
التوزيع النسبي للعاملين بحسب الحالة العملية للوحدات الادارية في قضاء المدينة
لسنة ١٩٩٧



المصدر : عمل الباحثة بالاعتماد على الجدول (١) .

الخريطة (٤)

التوزيع النسبي للعاملين بحسب الحالة العملية والجنس للوحدات الادارية في قضاء المدينة لسنة ١٩٩٧



المصدر: عمل الباحثة بالاعتماد على الجدول (١).

اما في ناحية الإمام الصادق فقد احتل من يعملون باجر من إجمالي العاملين المرتبة الأولى، إذ بلغت نسبة مساهمتهم (٥٨,٩٪) وجاء الذين يعملون لحسابهم من إجمالي العاملين بالمرتبة الثانية، إذ بلغت نسبة مساهمتهم (٣٦,١٪) واحتل أصحاب العمل من إجمالي العاملين المرتبة الثالثة، إذ بلغت نسبة مساهمتهم (٣,٤٪) فيما احتل من يعملون لدى الأسرة من إجمالي العاملين المرتبة الرابعة، إذ بلغت نسبة مساهمتهم (١,٦٪) . بالنسبة للذكور فقد احتل العاملين بأجر المرتبة الأولى وبنسبة بلغت (٥٥,١٪) من إجمالي العاملين، وحقق العاملين لحسابهم المرتبة الثانية وبنسبة بلغت (٣٥,٢٪) من إجمالي العاملين، وسجل أصحاب العمل المرتبة الثالثة وبنسبة بلغت (٣,٣٪) من إجمالي العاملين، والمرتبة الأدنى كانت من نصيب العاملين لدى أسرهم وبنسبة بلغت (١٪) من إجمالي العاملين . اما الإناث فحازت العاملات بأجر على المرتبة الأولى وبنسبة بلغت (٣,٨٪) من إجمالي العاملين، وجاءت العاملات لحسابهن بالمرتبة الثانية وبنسبة بلغت (٠,٩٪) من إجمالي العاملين، وشكلت العاملات لدى الأسرة المرتبة الثالثة وبنسبة بلغت (٠,٦٪) من إجمالي العاملين، وحلت صاحبات العمل بالمرتبة الأدنى وبنسبة بلغت (٠,١٪) من إجمالي العاملين .

اما التوزيع النسبي العاملين وبحسب الحالة العملية على صعيد القضاء وبحسب نتائج الدراسة الميدانية لسنة ٢٠١٦ فمن خلال الجدول (٢) والشكل (٢) يتضح ان العاملين باجر احتلوا المرتبة الأولى من إجمالي العاملين، إذ بلغت نسبة مساهمتهم (٦١,٦٪) وتأتي نسبتهم المرتفعة هذه نتيجة لأنها تضم جميع موظفي الدولة باعتبار ان كل موظف يتقاضى اجراً أو راتباً شهرياً من خلال المؤسسة التي ينتمي لها، وهذا يتضح بصورة جلية عند النظر إلى نسبة العاملين في (مهنة ٣) من إجمالي العاملين في القضاء . وجاء الذين يعملون لحسابهم بالمرتبة الثانية من إجمالي العاملين، إذ بلغت نسبة

مساهماتهم (٣١,٧٪)، وكان احتلالهم لهذه المرتبة هو بسبب طبيعة العمل نفسه وحرية الأفراد العاملين فيه من ناحية حجمه ونوعيه ومكانه ولما يمتاز به من مردود سريع ومرتفع والبعض البسيط منها لا يحتاج إلى تنظيم أو قوانين معينه أو التزام بالوقت أو أيام العمل، وذلك لأنه يقع ضمن سقف الأعمال الحرة . في حين احتل أصحاب العمل المرتبة الثالثة من إجمالي العاملين، إذ بلغت نسبة مساهمتهم (٥,٣٪) ويحتاج مثل هذا العمل إلى تنظيم ومتابعة ورؤوس أموال وحتى الصغير منها، لأنها كانت إنتاجية أم خدمية تتطلب العديد من العاملين ضمن فروعها لذلك يلاحظ انها تضم نسبة متدنية مقارنة بحالتي العمل السابقة .

الجدول (٢)

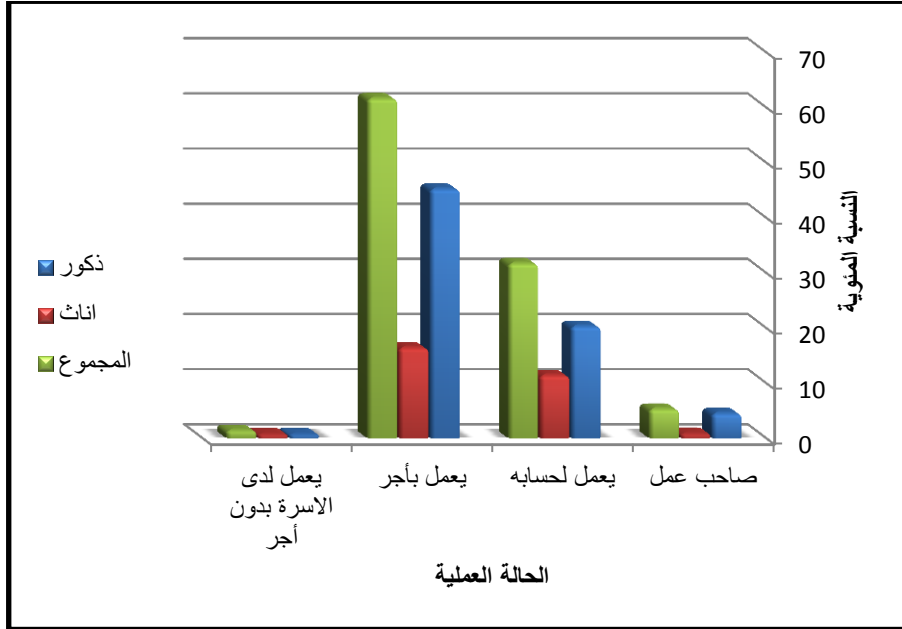
التوزيع النسبي للعاملين بحسب الحالة العملية والجنس في قضاء المدينة ووحداته
الإدارية لسنة ٢٠١٦

ناحية عزالدين سليم			مركز القضاء			الحالة العملية
المجموع	إناث	ذكور	المجموع	إناث	ذكور	
٥,٨	١	٤,٨	٥,٥	١,١	٤,٤	صاحب عمل
٣٧,٢	١٩,٥	١٧,٧	٣٠,٥	٩	٢١,٥	يعمل لحسابه
٥٥,٩	٩,٨	٤٦,١	٦٣,١	١٩,٩	٤٣,٢	يعمل بأجر
١,١	٠,٧	٠,٤	٠,٩	٠,٣	٠,٦	يعمل لدى الأسرة بدون أجر
١٠٠	٣١	٦٩	١٠٠	٣٠,٣	٦٩,٧	المجموع
مجموع القضاء			ناحية الإمام الصادق			الحالة العملية
المجموع	إناث	ذكور	المجموع	إناث	ذكور	
٥,٣	٠,٨	٤,٥	٤,٩	٠,٤	٤,٥	صاحب عمل
٣١,٧	١١,٤	٢٠,٣	٢٩,٤	٨,٦	٢٠,٨	يعمل لحسابه
٦١,٦	١٦,٤	٤٥,٢	٦٣,٧	١٧,٣	٤٦,٤	يعمل بأجر
١,٤	٠,٧	٠,٧	٢	١	١	يعمل لدى الأسرة بدون أجر
١٠٠	٢٩,٣	٧٠,٧	١٠٠	٢٧,٣	٧٢,٧	المجموع

المصدر : من عمل الباحثين بالاعتماد على الملحق (٢) .

الشكل (٢)

التوزيع النسبي للعاملين بحسب الحالة العملية والجنس في قضاء المدينة لسنة ٢٠١٦



المصدر : من عمل الباحثين بالاعتماد على الجدول (٢) .

فيما احتل العاملون لدى أسرهم المرتبة الأدنى من إجمالي العاملين، إذ بلغت نسبة مساهمتهم (١,٤٪)، وهذا يعكس عدة أمور منها انخفاض نسبة مساهمة النشاط الزراعي مثلاً وما له من دور في اشتغال العديد من الأفراد لدى أسرهم أو توجه الاجتماعي لدى الأفراد في العمل ضمن الأنشطة الخدمية أو الإنتاجية الأخرى لما لها من مميزات تحت عنوان الضمان الاجتماعي والاقتصادي .

وبالنسبة لمساهمة كل من الذكور والإناث من إجمالي العاملين وعلى صعيد القضاء فقد بلغت نسبة الذكور (٧٠,٧٪) في حين بلغت (٢٩,٣٪) الإناث . ففي الذكور احتل العاملون بأجر المرتبة الأولى وبنسبة بلغت

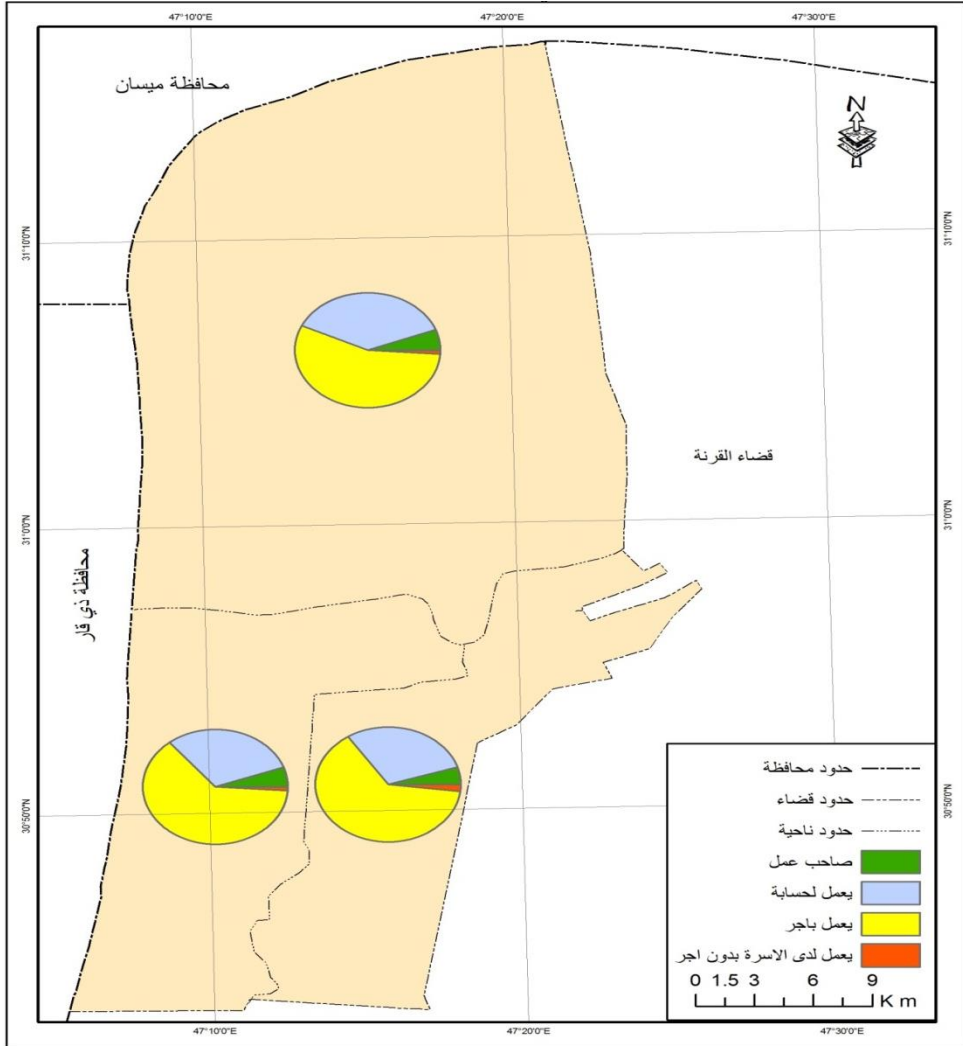
(٤٥,٢٪) من إجمالي العاملين، وجاء العاملين لحسابهم بالمرتبة الثانية وبنسبة بلغت (٢٠,٣٪) من إجمالي العاملين، وسجل أصحاب العمل المرتبة الثالثة وبنسبة بلغت (٤,٥٪) من إجمالي العاملين، وحل العاملين لدى أسرهم بالمرتبة الأدنى وبنسبة بلغت (٠,٧٪) من إجمالي العاملين . اما الإناث فقد استحوذت العاملات بأجر على المرتبة الأولى وبنسبة بلغت (١٦,٤٪) من إجمالي العاملين، وحققت العاملات لحسابهن المرتبة الثانية وبنسبة بلغت (١١,٤٪) من إجمالي العاملين، وسجلت صاحبات العمل المرتبة الثالثة وبنسبة بلغت (٠,٨٪) من إجمالي العاملين، والمرتبة الأدنى كانت من نصيب العاملات لدى الأسرة وبنسبة بلغت (٠,٧٪) من إجمالي العاملين .

اما على صعيد الوحدات الإدارية وتوزيع العاملين بحسب الحالة العملية ومن خلال نتائج الدراسة الميدانية لسنة ٢٠١٦ ومن نفس الجدول (٢) والخرطتين (٥ ، ٦) يتضح ان العاملين بأجر في مركز القضاء احتلوا المرتبة الأولى من إجمالي العاملين، إذ بلغت نسبة مساهمتهم (٦٣,١٪) وجاء العاملون لحسابهم بالمرتبة الثانية من إجمالي العاملين، إذ بلغت نسبة مساهمتهم (٣٠,٥٪) واحتل أصحاب العمل المرتبة الثالثة من إجمالي العاملين، إذ بلغت نسبة مساهمتهم (٥,٥٪) فيما احتل العاملين لدى أسرهم المرتبة الأدنى من إجمالي العاملين، إذ بلغت نسبة مساهمتهم (٠,٩٪) .

بالنسبة لمساهمة الذكور فقد حقق العاملين بأجر المرتبة الأولى وبنسبة بلغت (٤٣,٢٪) من إجمالي العاملين، وسجل العاملين لحسابهم المرتبة الثانية وبنسبة بلغت (٢١,٥٪) من إجمالي العاملين، وجاء أصحاب العمل بالمرتبة الثالثة وبنسبة بلغت (٤,٤٪) من إجمالي العاملين، والمرتبة الأدنى كانت من نصيب العاملين لدى أسرهم وبنسبة بلغت (٠,٦٪) من إجمالي العاملين .

الخريطة (٥)

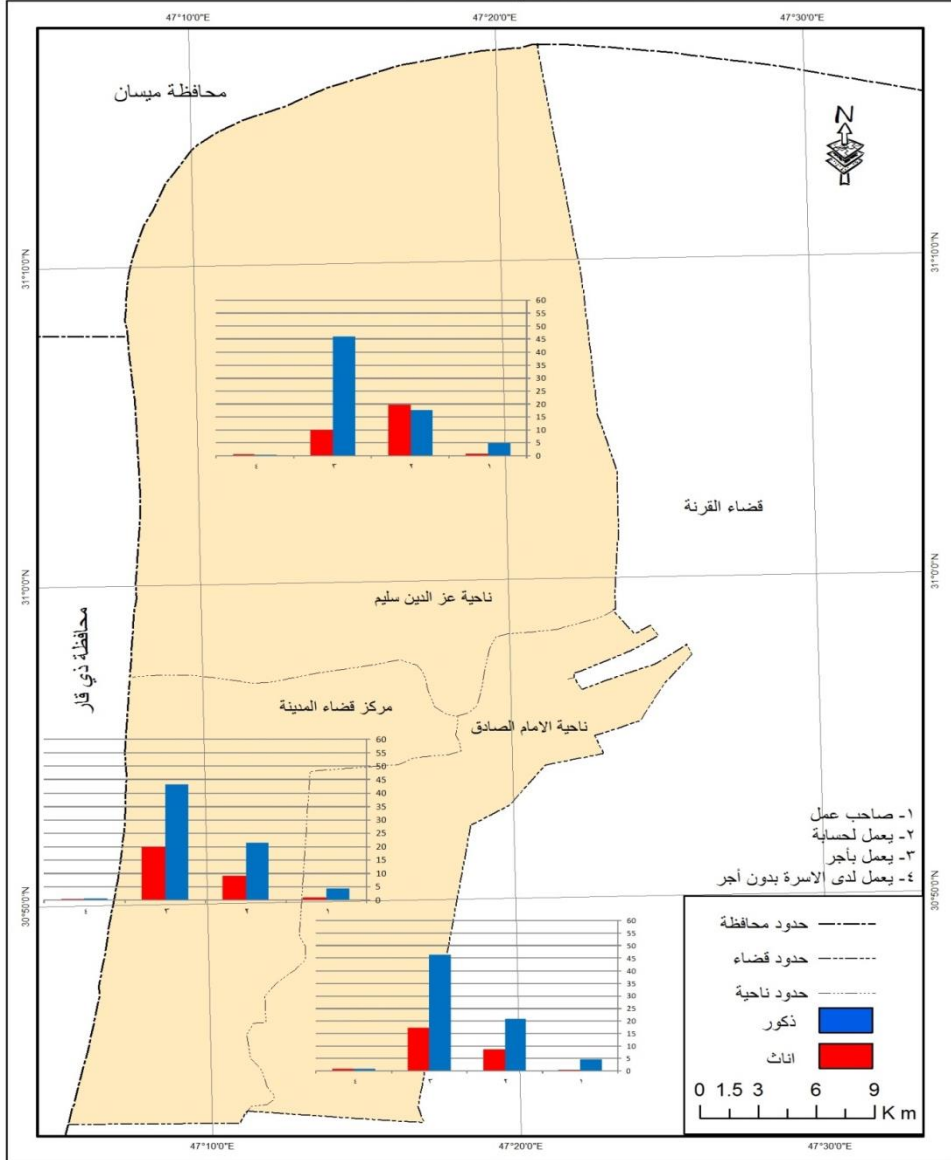
التوزيع النسبي للعاملين بحسب الحالة العملية للوحدات الادارية في قضاء المدينة
لسنة ٢٠١٦



المصدر : عمل الباحثة بالاعتماد على الجدول (٢) .

الخريطة (٦)

التوزيع النسبي للعاملين بحسب الحالة العملية والجنس للوحدات الادارية في قضاء المدينة لسنة ٢٠١٦



المصدر : عمل الباحثة بالاعتماد على الجدول (٢) .

اما الإناث فقد جاءت العاملات بأجر بالمرتبة الأولى وبنسبة بلغت (١٩,٩٪) من إجمالي العاملين، وسجلت العاملات لحسابهن المرتبة الثانية وبنسبة بلغت (٩٪) من إجمالي العاملين، وحلت صاحبات العمل بالمرتبة الثالثة وبنسبة بلغت (١,١٪) من إجمالي العاملين، وشكلت العاملات لدى الأسرة المرتبة الأدنى وبنسبة بلغت (٠,٣٪) من إجمالي العاملين .

اما ناحية عزالدين سليم فقد احتل العاملون باجر المرتبة الأولى من إجمالي العاملين، إذ بلغت نسبة مساهمتهم (٥٥,٩٪) وجاء العاملون لحسابهم بالمرتبة الثانية من إجمالي العاملين، إذ بلغت نسبة مساهمتهم (٣٧,٢٪) واحتل أصحاب العمل المرتبة الثالثة من إجمالي العاملين، إذ بلغت نسبة مساهمتهم (٥,٨٪) فيما احتل العاملين لدى أسرهم المرتبة الأدنى من إجمالي العاملين، إذ بلغت نسبة مساهمتهم (١,١٪) .

وكانت مساهمة الذكور باحتلال العاملين بأجر المرتبة الأولى وبنسبة بلغت (٤٦,١٪) من إجمالي العاملين، وحقق العاملين لحسابهم المرتبة الثانية وبنسبة بلغت (١٧,٧٪) من إجمالي العاملين، وحل أصحاب العمل المرتبة الثالثة وبنسبة بلغت (٤,٨٪) من إجمالي العاملين، وسجل العاملين لدى أسرهم المرتبة الأدنى وبنسبة بلغت (٠,٤٪) من إجمالي العاملين . اما الإناث فحققت العاملات لحسابهن المرتبة الأولى وبنسبة بلغت (١٩,٥٪) من إجمالي العاملين، وحازت العاملات بأجر على المرتبة الثانية وبنسبة بلغت (٩,٨٪) من إجمالي العاملين، واحتلت صاحبات العمل المرتبة الثالثة وبنسبة بلغت (١٪) من إجمالي العاملين، والمرتبة الأدنى كانت من نصيب العاملات لدى الأسرة وبنسبة بلغت (٠,٧٪) من إجمالي العاملين .

اما في ناحية الإمام الصادق فقد احتل العاملون باجر المرتبة الأولى من إجمالي العاملين، إذ بلغت نسبة مساهمتهم (٦٣,٧٪) وجاء العاملون لحسابهم بالمرتبة الثانية من إجمالي العاملين، إذ بلغت نسبة مساهمتهم

(٢٩,٤٪) واحتل أصحاب العمل المرتبة الثالثة من إجمالي العاملين، إذ بلغت نسبة مساهمتهم (٤,٩٪) فيما احتل العاملون لدى أسرهم المرتبة الأدنى من إجمالي العاملين، إذ بلغت نسبة مساهمتهم (٢٪) .

ولتوزيع الذكور العاملين حسب الحالة العملية تصدر العاملين بأجر بالمرتبة الأولى ونسبة بلغت (٤٦,٤٪) من إجمالي العاملين، واحتل العاملين لحسابهم المرتبة الثانية ونسبة بلغت (٢٠,٨٪) من إجمالي العاملين، وشكل أصحاب العمل المرتبة الثالثة ونسبة بلغت (٤,٥٪) من إجمالي العاملين، والمرتبة الأدنى كانت من نصيب العاملين لدى أسرهم ونسبة بلغت (١٪) من إجمالي العاملين .

أما الإناث فقد جاءت العاملات بأجر بالمرتبة الأولى ونسبة بلغت (١٧,٣٪) من إجمالي العاملين، وحققت العاملات لحسابهن المرتبة الثانية ونسبة بلغت (٨,٦٪) من إجمالي العاملين، وحلت العاملات لدى الأسرة بالمرتبة الثالثة ونسبة بلغت (١٪) من إجمالي العاملين، وتمثلت المرتبة الأدنى بصاحبات العمل ونسبة بلغت (٠,٤٪) من إجمالي العاملين .

ثانياً - التوزيع البيئي للعاملين بحسب الحالة العملية :

فعلى صعيد القضاء والتوزيع البيئي العاملين فيه بحسب الحالة العملية لسنة ١٩٩٧ يتضح من خلال الجدول (٣) والشكل (٣) ان نسبة العاملين في الحضر قد بلغت (٥٣,٦٪) في حين بلغت نسبتهم في الريف (٤٦,٤٪) .

فعلى مستوى الحضر، استحوذ العاملون بأجر على المرتبة الأولى من عدد العاملين وبأهمية نسبية بلغت (٣٢,٩٪) من إجمالي العاملين فيه، وهذا يأتي نتيجة تركيز معظم العاملين بالمهن الإدارية والكتابية والاختصاصية والفنية ضمن العاملين بأجر والتي تكون على أكثرها ضمن الحيز الحضري ، وحقق الذين يعملون لحسابهم المرتبة الثانية من عدد العاملين وبأهمية نسبية

بلغت (١٨,٣٪) من إجمالي العاملين فيه، لما تتصف به نوعية هذا العمل من حرية الممارسة والربح السريع والتنوع .

واحتل أصحاب العمل المرتبة الثالثة من عدد العاملين وبأهمية نسبية بلغت (٢٪) من إجمالي العاملين فيه، وهذا النوع من العمل يحتاج لمطالبات عديدة منها ما يتعلق بالتمويل المالي والإدارة والتنظيم ومن ثم فهو يقتصر على فئات قليلة من العاملين ، وجاء العاملون لدى أسرهم بالمرتبة الأدنى من عدد العاملين وبأهمية نسبية بلغت (٠,٤٪) من إجمالي العاملين فيه .

اما على مستوى الريف، استحوذ من يعمل بأجر على المرتبة الأولى من عدد العاملين وبأهمية نسبية بلغت (٢٤٪) من إجمالي العاملين فيه، لما تحويه من الوظائف المتنوعة سابقة الذكر جاء سبب احتلالها لهذه المرتبة . وحقق الذين يعملون لحسابهم المرتبة الثانية من عدد العاملين وبأهمية نسبية بلغت (١٩٪) من إجمالي العاملين فيه . واحتل أصحاب العمل المرتبة الثالثة من عدد العاملين وبأهمية نسبية بلغت (٢,١٪) من إجمالي العاملين فيه . وجاء العاملون لدى أسرهم بالمرتبة الأدنى من عدد العاملين وبأهمية نسبية بلغت (١,٣٪) من إجمالي العاملين فيه .

الجدول (٣)

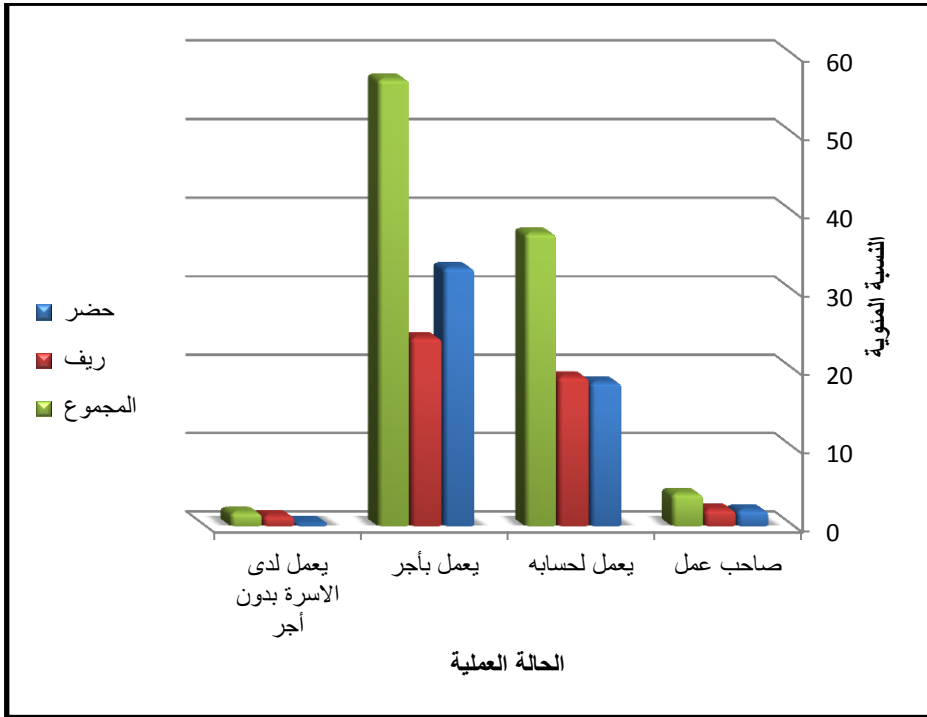
التوزيع النسبي للعاملين بحسب الحالة العملية والبيئة في قضاء المدينة ووحداته
الإدارية لسنة ١٩٩٧

ناحية عزالدين سليم			مركز القضاء			الحالة العملية
المجموع	ريف	حضر	المجموع	ريف	حضر	
٥,٢	٣,٣	١,٩	٣,٨	١,٣	٢,٥	صاحب عمل
٤٢,٢	٢٧,٤	١٤,٨	٣٣,٨	١٢,٤	٢١,٤	يعمل لحسابه
٤٩,٨	٢٨,٣	٢١,٥	٦١,٦	٢٣,٤	٣٨,٢	يعمل بأجر
٢,٨	٢,١	٠,٧	٠,٨	٠,٥	٠,٣	يعمل لدى الأسرة بدون أجر
١٠٠	٦١,١	٣٨,٩	١٠٠	٣٧,٦	٦٢,٤	المجموع
مجموع القضاء			ناحية الإمام الصادق			الحالة العملية
المجموع	ريف	حضر	المجموع	ريف	حضر	
٤,١	٢,١	٢	٣,٤	٢	١,٤	صاحب عمل
٣٧,٣	١٩	١٨,٣	٣٦,١	١٧,٨	١٨,٣	يعمل لحسابه
٥٦,٩	٢٤	٣٢,٩	٥٨,٩	٢٠,٩	٣٨	يعمل بأجر
١,٧	١,٣	٠,٤	١,٦	١,٢	٠,٤	يعمل لدى الأسرة بدون أجر
١٠٠	٤٦,٤	٥٣,٦	١٠٠	٤١,٩	٥٨,١	المجموع

المصدر: من عمل الباحثين بالاعتماد على الملحق (٣).

الشكل (٣)

التوزيع النسبي للعاملين بحسب الحالة العملية والبيئة في قضاء المدينة لسنة ١٩٩٧



المصدر : من عمل الباحثين بالاعتماد على الجدول (٣) .

اما على مستوى الوحدات الإدارية وتوزيع العاملين حسب الحالة العملية لسنة ١٩٩٧ فيتضح من خلال نفس الجدول والخريطة (٧) الآتي :
 بالنسبة لحضر مركز القضاء استحوذ العاملون بأجر على المرتبة الأولى من عدد العاملين وبأهمية نسبية بلغت (٣٨,٢٪) من إجمالي العاملين فيه .
 وحقق الذين يعملون لحسابهم المرتبة الثانية من عدد العاملين وبأهمية نسبية بلغت (٢١,٤٪) من إجمالي العاملين فيه . واحتل أصحاب العمل المرتبة الثالثة من عدد العاملين وبأهمية نسبية بلغت (٢,٥٪) من إجمالي

العاملين فيه . وجاء الذين يعملون لدى أسرهم بالمرتبة الأدنى من عدد العاملين وبأهمية نسبية بلغت (٠,٣٪) من إجمالي العاملين فيه .

واما ريف مركز القضاء فقد حاز العاملون بأجر على المرتبة الأولى من عدد العاملين وبأهمية نسبية بلغت (٢٣,٤٪) من إجمالي العاملين فيه . وحقق الذين يعملون لحسابهم المرتبة الثانية من عدد العاملين وبأهمية نسبية بلغت (١٢,٤٪) من إجمالي العاملين فيه . واحتل أصحاب العمل المرتبة الثالثة من عدد العاملين وبأهمية نسبية بلغت (١,٣٪) من إجمالي العاملين فيه . وجاء الذين يعملون لدى أسرهم بالمرتبة الأدنى من عدد العاملين وبأهمية نسبية بلغت (٠,٥٪) من إجمالي العاملين فيه .

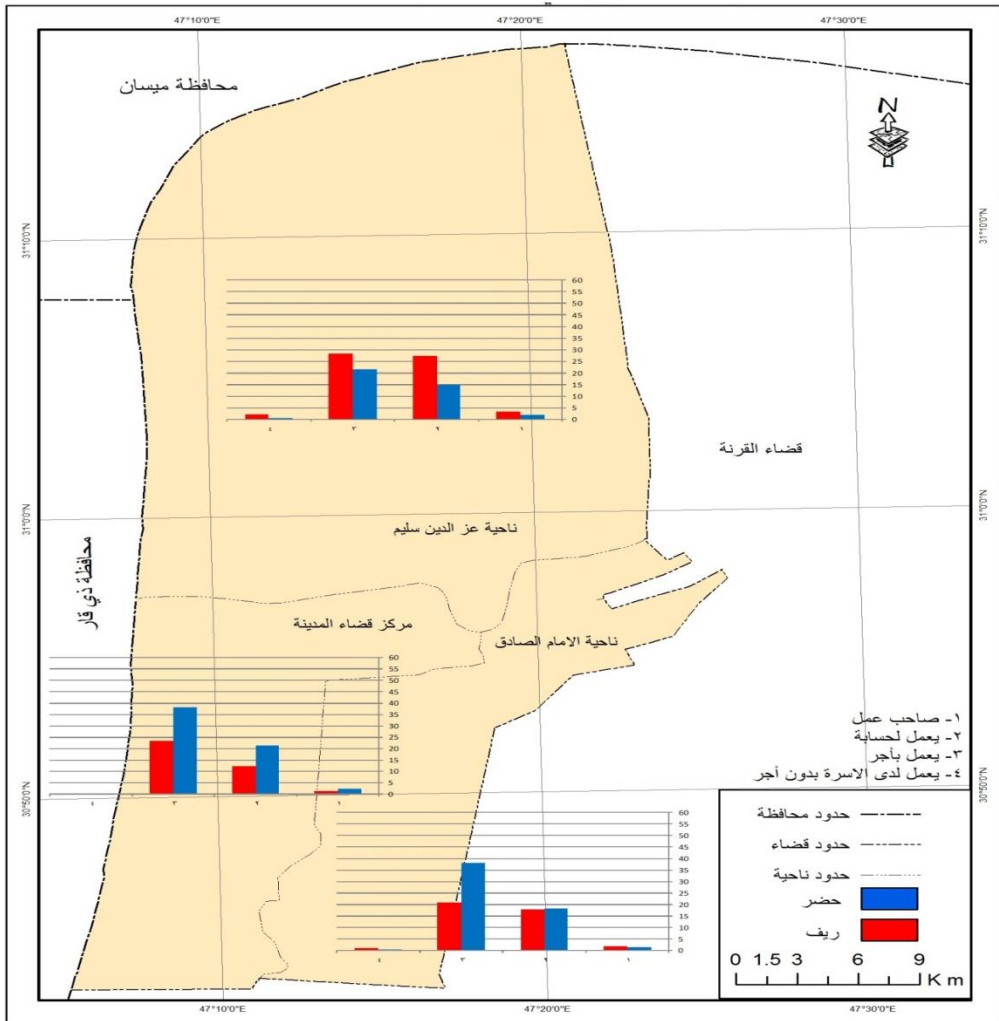
اما حضر ناحية عز الدين سليم استحوذ العاملون بأجر على المرتبة الأولى من عدد العاملين وبأهمية نسبية بلغت (٢١,٥٪) من إجمالي العاملين فيه . وحقق الذين يعملون لحسابهم المرتبة الثانية من عدد العاملين وبأهمية نسبية بلغت (١٤,٨٪) من إجمالي العاملين فيه . واحتل أصحاب العمل المرتبة الثالثة من عدد العاملين وبأهمية نسبية بلغت (١,٩٪) من إجمالي العاملين فيه . وجاء الذين يعملون لدى أسرهم بالمرتبة الأدنى من عدد العاملين وبأهمية نسبية بلغت (٠,٧٪) من إجمالي العاملين فيه .

واما في ريف ناحية عز الدين سليم سجل العاملون بأجر المرتبة الأولى من عدد العاملين وبأهمية نسبية بلغت (٢٨,٣٪) من إجمالي العاملين فيه . وحقق الذين يعملون لحسابهم المرتبة الثانية من عدد العاملين وبأهمية نسبية بلغت (٢٧,٤٪) من إجمالي العاملين فيه . واحتل أصحاب العمل المرتبة الثالثة من عدد العاملين وبأهمية نسبية بلغت (٣,٣٪) من إجمالي العاملين فيه . وجاء الذين يعملون لدى أسرهم بالمرتبة الأدنى من عدد العاملين وبأهمية نسبية بلغت (٢,١٪) من إجمالي العاملين فيه .

اما بالنسبة لحضر ناحية الإمام الصادق استحوذ العاملون بأجر على المرتبة الأولى من عدد العاملين وبأهمية نسبية بلغت (٣٨٪) من إجمالي العاملين فيه .

الخريطة (٧)

التوزيع النسبي للعاملين بحسب الحالة العملية والبيئة للوحدات الادارية في قضاء المدينة لسنة ١٩٩٧



المصدر : عمل الباحثة بالاعتماد على الجدول (٣) .

وحقق الذين يعملون لحسابهم المرتبة الثانية من عدد العاملين وبأهمية نسبية بلغت (١٨,٣٪) من إجمالي العاملين فيه ، واحتل أصحاب العمل المرتبة الثالثة من عدد العاملين وبأهمية نسبية بلغت (١,٤٪) من إجمالي العاملين فيه ، وجاء الذين يعملون لدى أسرهم بالمرتبة الأدنى من عدد العاملين وبأهمية نسبية بلغت (٠,٤٪) من إجمالي العاملين فيه .

اما ريف ناحية الإمام الصادق شكل العاملون بأجر المرتبة الأولى من عدد العاملين وبأهمية نسبية بلغت (٢٠,٩٪) من إجمالي العاملين فيه . وحقق الذين يعملون لحسابهم المرتبة الثانية من عدد العاملين وبأهمية نسبية بلغت (١٧,٨٪) من إجمالي العاملين فيه ، واحتل أصحاب العمل المرتبة الثالثة من عدد العاملين وبأهمية نسبية بلغت (٢٪) من إجمالي العاملين فيه . وجاء الذين يعملون لدى أسرهم بالمرتبة الأدنى من عدد العاملين وبأهمية نسبية بلغت (١,٢٪) من إجمالي العاملين فيه .

اما التوزيع البيئي للعاملين حسب الحالة العملية على صعيد القضاء وبحسب نتائج الدراسة الميدانية لسنة ٢٠١٦ يتضح من الجدول (٤) والشكل (٤) ان نسبة العاملين في الحضر قد بلغت (٥٤,٨٪) في حين بلغت نسبتهم (٤٥,٢٪) في الريف .

فعلى مستوى الحضر، استحوذ العاملون بأجر على المرتبة الأولى من عدد العاملين وبأهمية نسبية بلغت (٣٧,١٪) من إجمالي العاملين فيه . وتضم هذه الفئة جميع العاملين ضمن المؤسسات والدوائر الحكومية والخدمية في القضاء ولكونها تؤمن مدخول شهري ثابت مما أدى إلى تفضيل الأفراد العاملين لهذا النوع من العمل . ويرجع السبب في ارتفاعها إلى رجوع معظم العاملين إليها عند تحسن الأجور بعد عام ٢٠٠٣^(٧) . وحقق الذين يعملون لحسابهم المرتبة الثانية من عدد العاملين وبأهمية نسبية بلغت (١٤,٥٪) من إجمالي العاملين فيه . واحتل أصحاب العمل المرتبة الثالثة من عدد العاملين

وبأهمية نسبية بلغت (٢,٩%) من إجمالي العاملين فيه . وجاء العاملون لدى أسرهم بالمرتبة الأدنى من عدد العاملين وبأهمية نسبية بلغت (٠,٣%) من إجمالي العاملين فيه . اما على مستوى الريف، فقد استحوذ العاملون بأجر على المرتبة الأولى من عدد العاملين وبأهمية نسبية بلغت (٢٤,٥%) من إجمالي العاملين فيه، ولنفس الأسباب انفة الذكر وبغض النظر عن مرجعية الجهة العاملين بها . وحقق الذين يعملون لحسابهم المرتبة الثانية من عدد العاملين وبأهمية نسبية بلغت (١٧,٢%) من إجمالي العاملين فيه . واحتل أصحاب العمل المرتبة الثالثة من عدد العاملين وبأهمية نسبية بلغت (٢,٤%) من إجمالي عدد العاملين فيه . وجاء العاملون لدى أسرهم بالمرتبة الأدنى من عدد العاملين وبأهمية نسبية بلغت (١,١%) من إجمالي العاملين فيه .

الجدول (٤)

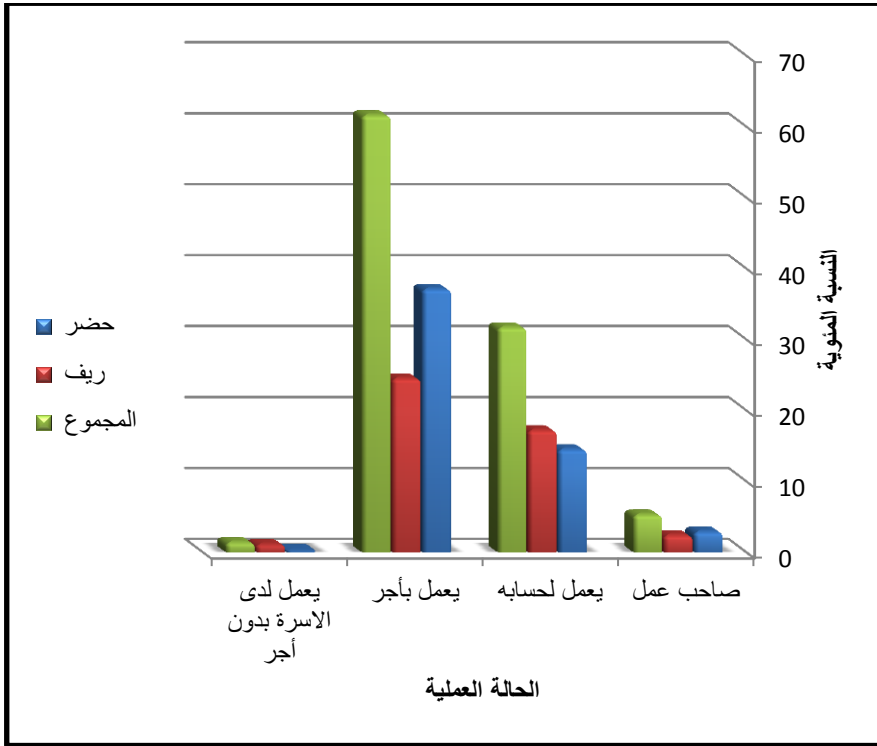
التوزيع النسبي للعاملين بحسب الحالة العملية والبيئة في قضاء المدينة ووحداته
الإدارية لسنة ٢٠١٦

ناحية عزالدين سليم			مركز القضاء			الحالة العملية
المجموع	ريف	حضر	المجموع	ريف	حضر	
٥,٨	٣,٨	٢	٥,٥	٢,٢	٣,٣	صاحب عمل
٣٧,٢	٢٧	١٠,٢	٣٠,٥	١٣,١	١٧,٤	يعمل لحسابه
٥٥,٩	٢٩,٧	٢٦,٢	٦٣,١	٢٢,٢	٤٠,٩	يعمل بأجر
١,١	٠,٩	٠,٢	٠,٩	٠,٧	٠,٢	يعمل لدى الأسرة بدون أجر
١٠٠	٦١,٤	٣٨,٦	١٠٠	٣٨,٢	٦١,٨	المجموع
مجموع القضاء			ناحية الإمام الصادق			الحالة العملية
المجموع	ريف	حضر	المجموع	ريف	حضر	
٥,٣	٢,٤	٢,٩	٤,٩	١,٩	٣	صاحب عمل
٣١,٧	١٧,٢	١٤,٥	٢٩,٤	١٥	١٤,٤	يعمل لحسابه
٦١,٦	٢٤,٥	٣٧,١	٦٣,٧	٢٣,٣	٤٠,٤	يعمل بأجر
١,٤	١,١	٠,٣	٢	١,٥	٠,٥	يعمل لدى الأسرة بدون أجر
١٠٠	٤٥,٢	٥٤,٨	١٠٠	٤١,٧	٥٨,٣	المجموع

المصدر: من عمل الباحثين بالاعتماد على الملحق (٤).

الشكل (٤)

التوزيع النسبي للعاملين بحسب الحالة العملية والبيئة في قضاء المدينة لسنة ٢٠١٦



المصدر : من عمل الباحثين بالاعتماد على الجدول (٤) .

اما التوزيع البيئي للعاملين وبحسب الحالة العملية على مستوى الوحدات الإدارية وحسب نتائج الدراسة الميدانية لسنة ٢٠١٦ فيتضح من خلال نفس الجدول (٤) والخريطة (٨) الآتي :

بالنسبة لحضر مركز القضاء حاز العاملون بأجر على المرتبة الأولى من عدد العاملين وبأهمية نسبية بلغت (٤٠,٩٪) من إجمالي العاملين فيه . وحقق الذين يعملون لحسابهم المرتبة الثانية من عدد العاملين وبأهمية نسبية بلغت (١٧,٤٪) من إجمالي العاملين فيه . واحتل أصحاب العمل المرتبة الثالثة من

عدد العاملين وبأهمية نسبية بلغت (٣,٣٪) من إجمالي العاملين فيه . وجاء الذين يعملون لدى أسرهم بالمرتبة الأدنى من عدد العاملين وبأهمية نسبية بلغت (٠,٢٪) من إجمالي العاملين فيه .

وفي ريف مركز القضاء تصدر العاملون بأجر بالمرتبة الأولى من عدد العاملين وبأهمية نسبية بلغت (٢٢,٢٪) من إجمالي العاملين فيه . وحقق الذين يعملون لحسابهم المرتبة الثانية من عدد العاملين وبأهمية نسبية بلغت (١٣,١٪) من إجمالي العاملين فيه .

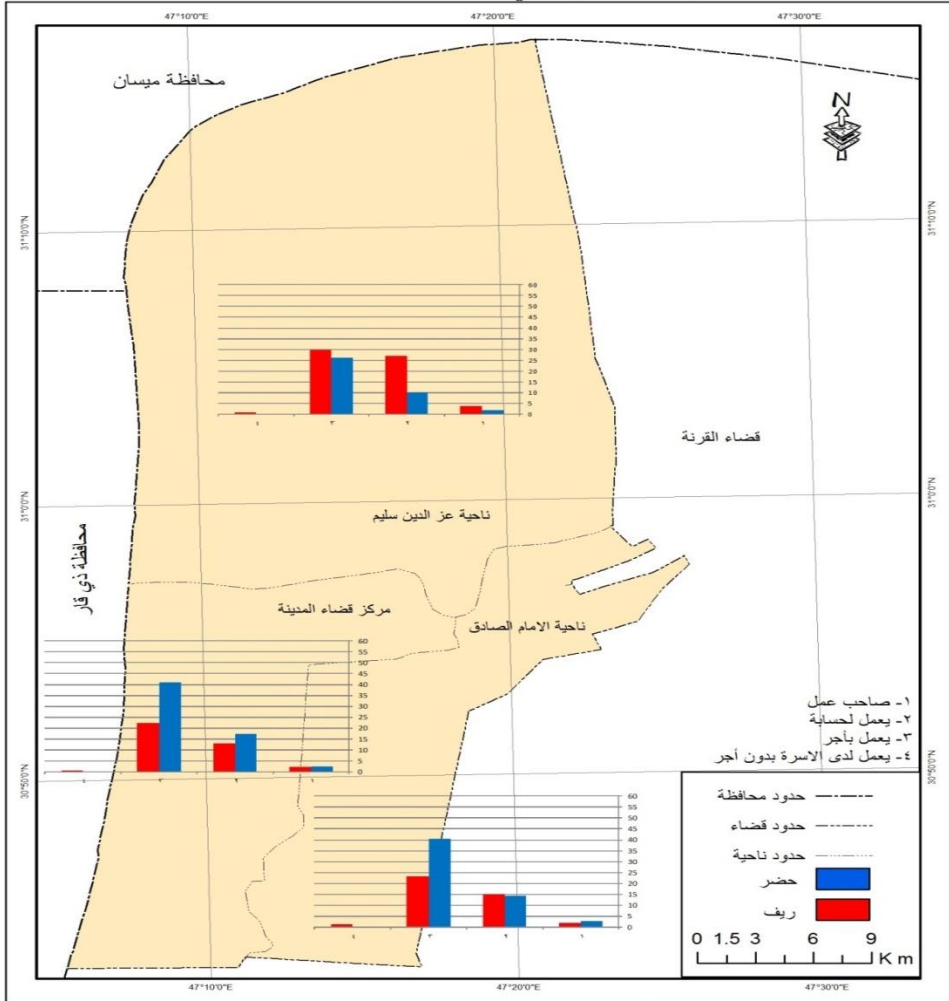
واحتل أصحاب العمل المرتبة الثالثة من عدد العاملين وبأهمية نسبية بلغت (٢,٢٪) من إجمالي العاملين فيه ، وجاء الذين يعملون لدى أسرهم بالمرتبة الأدنى من عدد العاملين وبأهمية نسبية بلغت (٠,٧٪) من إجمالي العاملين فيه .

اما حضر ناحية عز الدين سليم استحوذ العاملون بأجر المرتبة الأولى من عدد العاملين وبأهمية نسبية بلغت (٢٦,٢٪) من إجمالي العاملين فيه ، وحقق الذين يعملون لحسابهم المرتبة الثانية من عدد العاملين وبأهمية نسبية بلغت (١٠,٢٪) من إجمالي العاملين فيه، واحتل أصحاب العمل المرتبة الثالثة من عدد العاملين وبأهمية نسبية بلغت (٢٪) من إجمالي العاملين فيه ، وجاء الذين يعملون لدى أسرهم بالمرتبة الأدنى من عدد العاملين وبأهمية نسبية بلغت (٠,٢٪) من إجمالي العاملين فيه .

وفي ريف ناحية عز الدين سليم شكل العاملون بأجر المرتبة الأولى من عدد العاملين وبأهمية نسبية بلغت (٢٩,٧٪) من إجمالي العاملين فيه ، وحقق الذين يعملون لحسابهم المرتبة الثانية من عدد العاملين وبأهمية نسبية بلغت (٢٧٪) من إجمالي العاملين فيه ، واحتل أصحاب العمل المرتبة الثالثة من عدد العاملين وبأهمية نسبية بلغت (٣,٨٪) من إجمالي العاملين فيه، وجاء الذين يعملون لدى أسرهم بالمرتبة الأدنى من عدد العاملين وبأهمية نسبية بلغت (٠,٩٪) من إجمالي العاملين فيه .

الخريطة (٨)

التوزيع النسبي للعاملين بحسب الحالة العملية والبيئة للوحدات الادارية في قضاء المدينة لسنة ٢٠١٦



المصدر : عمل الباحثة بالاعتماد على الجدول (٤) .

اما بالنسبة لحضر ناحية الإمام الصادق استحوذ العاملون بأجر على المرتبة الأولى من عدد العاملين وبأهمية نسبية بلغت (٤٠,٤%) من إجمالي العاملين فيه، وحقق الذين يعملون لحسابهم المرتبة الثانية من عدد العاملين

وبأهمية نسبية بلغت (١٤,٤٪) من إجمالي العاملين فيه، واحتل أصحاب العمل المرتبة الثالثة من عدد العاملين وبأهمية نسبية بلغت (٣٪) من إجمالي العاملين فيه، وجاء الذين يعملون لدى أسرهم بالمرتبة الأدنى من عدد العاملين وبأهمية نسبية بلغت (٠,٥٪) من إجمالي العاملين .

واما ريف ناحية الإمام الصادق فقد حل العاملون بأجر بالمرتبة الأولى من عدد العاملين وبأهمية نسبية بلغت (٢٣,٣٪) من إجمالي العاملين فيه . وحقق الذين يعملون لحسابهم المرتبة الثانية من عدد العاملين وبأهمية نسبية بلغت (١٥٪) من إجمالي العاملين فيه ، واحتل أصحاب العمل المرتبة الثالثة من عدد العاملين وبأهمية نسبية بلغت (١,٩٪) من إجمالي العاملين فيه ، وجاء الذين يعملون لدى أسرهم بالمرتبة الأدنى من عدد العاملين وبأهمية نسبية بلغت (١,٥٪) من إجمالي العاملين فيه .

ثالثاً - العاطلون عن العمل :

يقصد بالعاطلين عن العمل هم جميع الأفراد المسرحين والذين لم يجدوا عملاً بعد، أو ممن ليس لهم عمل - اصلاً- من القادرين على القيام بجهود جسمي او عقلي، وغير منصرفين للدراسة، أو لأي شأن آخر ذي مردود اقتصادي (٨) .

فالعاطل هو الإنسان الذي يملك القدرة والاستعداد والرغبة في العمل لكنه لا يجد عملاً (٩) . ومن الناحية التطبيقية ليس كل من يبحث عن عمل يعد ضمن دائرة العاطلين، لان العاطل عن العمل يجب أن يكون عمره يتراوح ما بين (١٥-٦٤) عاماً، وان يتوفر فيه شرطان أساسيان، هما : أن يكون قادراً على العمل وباحثاً عنه في الوقت نفسه (١٠) . وتكمن خطورة قضية البطالة في إن آثارها تطال جميع الأصعدة، سياسية واقتصادية واجتماعية . هذه الآثار التي تطال الإنسان الذي هو هدف أي تنمية وغايتها في أي مجتمع (١١) . مما قد يفرز ظاهرة عدم استقرار ويهدد حالة الأمن

والسلام الاجتماعي في البلد التي ترتفع به البطالة والعكس من ذلك فأن انخفاض هذا المعدل يعني ارتفاع معدلات أعلى من النمو الاقتصادي والتنمية وتحسين مستوى المعيشة^(١٢). فالتعاقب السريع للتغيرات الفنية يخلق فائضاً أكبر في عدد العمال نتيجة اختلال التوازن بين قوة العمل وفرص العمل المتاحة، ولكن لا يحدث ذلك بالضرورة إذا ما توفرت إمكانات انتقال العمال وفقاً لمتطلبات التنمية، ووضع الضوابط اللازمة لمواجهة الزيادة المتوقعة في عدد القوى العاملة، وهنا يجب تقدير نمو قوة العمل باحتساب الزيادة الطبيعية للسكان في سن العمل وتضييق مجموعات سن العمل بإطالة مدة الدراسة والتبكير بسن التقاعد^(١٣). وبهذا فالعاطلين عن العمل هم جميع الأفراد الذين تتوفر فيهم شروط المقدرة على تقديم العمل المنتج أو توفير الخدمات من الناحية الفعلية والقانونية، ويرغبون في الحصول على العمل ويبحثون عنه إلا أن الفرص المتاحة تكون قليلة أو معدومة وحتى غير مناسبة في بعض الأحيان. لذلك فهم يؤلفون الفئات ضمن القوى العاملة والذي ينتج أساساً من الوفرة المعروضة من اليد العاملة يقابله محدودية أو انعدام في الطلب عليها، وليس بالضرورة إن كل من لا يعمل يعد عاطلاً عن العمل فهناك ممن يقعون ضمن مفهوم القوى العاملة فعلاً إلا أنهم لا يرغبون بالعمل، ربما لاكتفائهم الذاتي أو أنهم يعدون ما معروض لا يتناسب وطبيعة حياتهم الاجتماعية أو تحصيلهم العلمي.

ومن خلال تحليل البيانات الخاصة بالتوزيع النسبي للعاطلين في منطقة الدراسة فيتين من خلال الجدول (٥) والشكل (٥) لسنة ١٩٩٧ وعلى صعيد القضاء و وحداته الإدارية، تصدر الذكور على الإناث وبنسبة بلغت (٩٩,٢٪) وهذا الارتفاع هو نتيجة فرض العقوبات الاقتصادية ومنع العراق من استيراد الأدوات الاحتياطية والمعدات الضرورية الأمر الذي أدى إلى إغلاق العديد من المصانع والمنشآت الصناعية^(١٤). في حين بلغت نسبة

الإناث (٠,٨٪) . وان انخفاض نسبة العاطلات جاء لاشتغال الإناث العاملات بالعديد من الحرف التي تمارس داخل المنازل او في محيطها والتي لا تحتاج إلى مجهود كبير يدفعهن على الاستمرار بالعمل وعدم تركه كونه لا يؤثر على واجباتهن اتجاه الأسرة والأطفال .

اما على مستوى الوحدات الإدارية فان أعلى نسبة من العاطلين كانت في ناحية الإمام الصادق محتلةً بذلك المرتبة الأولى بنسبة العاطلين عن العمل وبنسبة بلغت (٤٦,٣٪) من إجمالي العاطلين عن العمل في القضاء، ومن ثم جاء مركز القضاء بالمرتبة الثانية وبنسبة بلغت (٢٨,٦٪) من إجمالي العاطلين عن العمل في القضاء ، واحتلت ناحية عز الدين سليم المرتبة الثالثة وبنسبة بلغت (٢٥,١٪) من إجمالي العاطلين عن العمل في القضاء . وبنسبة للذكور احتل عاطلين ناحية الإمام الصادق المرتبة الأولى وبنسبة بلغت (٤٦٪) من إجمالي العاطلين وسجل عاطلين مركز القضاء المرتبة الثانية وبنسبة بلغت (٢٨,٣٪) من إجمالي العاطلين وحل عاطلين ناحية عز الدين سليم بالمرتبة الأدنى وبنسبة بلغت (٢٤,٩٪) من إجمالي العاطلين . واما الإناث فقد تقاسم عاطلات كل من مركز القضاء وناحية الإمام الصادق المرتبة الأولى وبنسبة بلغت (٠,٣٪) من إجمالي العاطلين ولكل منها وحلت عاطلات ناحية عز الدين سليم بالمرتبة الثانية والأدنى وبنسبة بلغت (٠,٢٪) من إجمالي العاطلين .

الجدول (٥)

التوزيع النسبي للعاطلين عن العمل بحسب الجنس في قضاء المدينة ووحداته الإدارية
لسنتي

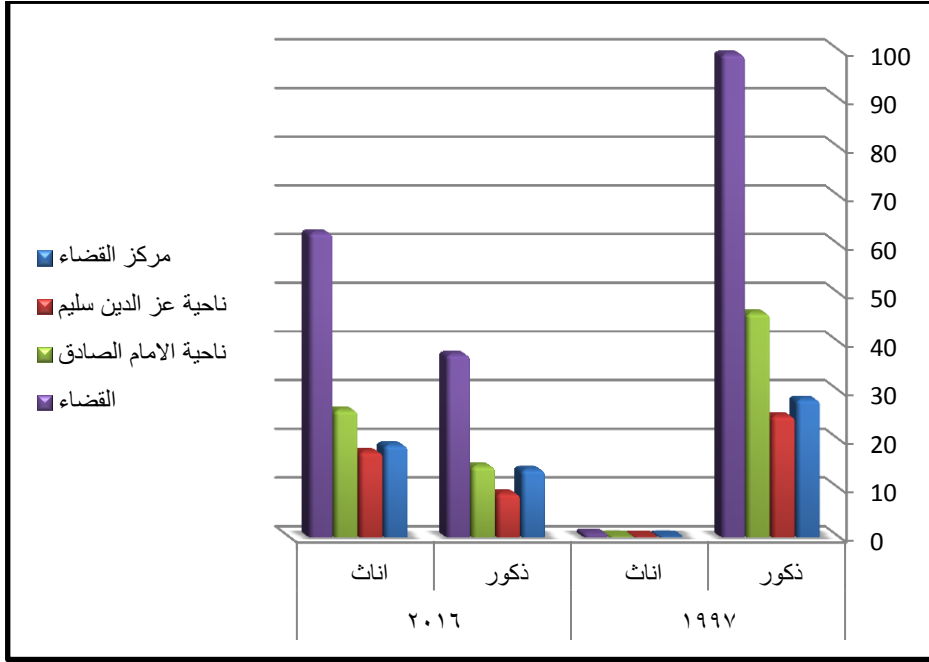
١٩٩٧ و ٢٠١٦

٢٠١٦			١٩٩٧			الوحدات الإدارية
المجموع	إناث	ذكور	المجموع	إناث	ذكور	
٣٢,٨	١٨,٩	١٣,٩	٢٨,٦	٠,٣	٢٨,٣	مركز القضاء
٢٦,٥	١٧,٥	٩	٢٥,١	٠,٢	٢٤,٩	ناحية عز الدين سليم
٤٠,٧	٢٦,١	١٤,٦	٤٦,٣	٠,٣	٤٦	ناحية الإمام الصادق
١٠٠	٦٢,٥	٣٧,٥	١٠٠	٠,٨	٩٩,٢	القضاء

المصدر: من عمل الباحثين بالاعتماد على الملحق (٥).

الشكل (٥)

التوزيع النسبي للعاطلين عن العمل بحسب الجنس في قضاء المدينة ووحداته الإدارية لسنتي ١٩٩٧ و ٢٠١٦



المصدر: من عمل الباحثين بالاعتماد على الجدول (٥).

اما التوزيع النسبي للعاطلين عن العمل لسنة ٢٠١٦ وعلى صعيد القضاء ووحداته الإدارية ومن خلال الجدول الشكل السابقين، يتضح من خلال نتائج الدراسة الميدانية انه في القضاء كانت نسبة الإناث هي الأعلى والبالغة (٦٢,٥%) ويأتي ارتفاع نسبة العاطلات نتيجة للتغيرات الاجتماعية التي طرأت والتي تأثر بها القضاء كبقية المناطق الأخرى والتي أدت إلى العزوف عن ممارسة الحرف التي كانت تمارسها الإناث سابقاً والرغبة في ممارسة العمل التخصصي وفق مخرجاتهن التعليمية والنتائج عن ارتفاع المستويات التعليمية لديهن ، في حين بلغت نسبة الذكور (٣٧,٥%)، اما على مستوى الوحدات الإدارية فان ناحية الإمام الصادق جاءت بالمرتبة الأولى بنسبة

العاطلين عن العمل وبنسبة بلغت (٤٠,٧٪) من إجمالي العاطلين عن العمل في القضاء، واحتل مركز القضاء المرتبة الثانية وبنسبة بلغت (٣٢,٨٪) من إجمالي العاطلين عن العمل في القضاء، وحلت ناحية عز الدين سليم بالمرتبة الثالثة وبنسبة بلغت (٢٦,٥٪) من إجمالي العاطلين في القضاء.

وحاز الذكور العاطلين في ناحية الإمام الصادق على المرتبة الأولى وبنسبة بلغت (١٤,٦٪) من إجمالي العاطلين وحقق العاطلين في مركز القضاء المرتبة الثانية وبنسبة بلغت (١٣,٩٪) من إجمالي العاطلين وسجل العاطلين في ناحية عز الدين سليم المرتبة الأدنى وبنسبة بلغت (٩٪) من إجمالي العاطلين .

اما الإناث فقد شكلت عاطلات ناحية الإمام الصادق المرتبة الأولى وبنسبة بلغت (٢٦,١٪) من إجمالي العاطلين واحتلت عاطلات مركز القضاء المرتبة الثانية وبنسبة بلغت (١٨,٩٪) من إجمالي العاطلين وحلت عاطلات ناحية عز الدين سليم المرتبة الأدنى وبنسبة بلغت (١٧,٥٪) من إجمالي العاطلين.

اما التوزيع البيئي للعاطلين عن العمل ومن خلال الجدول (٦) والشكل (٦) وعلى صعيد القضاء لسنة ١٩٩٧ إن العاطلين عن العمل في القضاء بلغت نسبتهم الأعلى في الحضر والبالغة (٥٤,٧٪) في حين بلغت نسبتهم في الريف (٤٥,٣٪) .

اما على مستوى الوحدات الإدارية ومن خلال نفس الجدول والشكل وعلى مستوى الحضر فان ناحية الإمام الصادق جاءت بالمرتبة الأولى بنسبة العاطلين عن العمل وبنسبة بلغت (٢٩,٤٪) واحتل مركز القضاء المرتبة الثانية بنسبة العاطلين عن العمل وبنسبة بلغت (١٤,٩٪) في حين كانت المرتبة الثالثة بنسبة العاطلين عن العمل من نصيب ناحية عز الدين سليم وبنسبة بلغت (١٠,٤٪) .

الجدول (٦)

التوزيع النسبي للعاطلين عن العمل بحسب البيئة في قضاء المدينة ووحداته الإدارية
لسنتي ١٩٩٧ و ٢٠١٦

٢٠١٦			١٩٩٧			الوحدات الإدارية
المجموع	ريف	حضر	المجموع	ريف	حضر	
٣٢,٨	١٥,٣	١٧,٥	٢٨,٦	١٣,٧	١٤,٩	مركز القضاء
٢٦,٥	١٤,٩	١١,٦	٢٥,١	١٤,٧	١٠,٤	ناحية عز الدين سليم
٤٠,٧	١٨,٤	٢٢,٣	٤٦,٣	١٦,٩	٢٩,٤	ناحية الإمام الصادق
١٠٠	٤٨,٦	٥١,٤	١٠٠	٤٥,٣	٥٤,٧	القضاء

المصدر : عمل الباحثين بالاعتماد على الملحق (٦) .

الشكل (٦)

التوزيع النسبي للعاطلين عن العمل بحسب البيئة في قضاء المدينة ووحداته الإدارية لسنتي ١٩٩٧ و ٢٠١٦



المصدر : عمل الباحثين بالاعتماد على الجدول (٦) .

اما على مستوى الريف فحلت ناحية الإمام الصادق بالمرتبة الأولى بنسبة العاطلين عن العمل ونسبة بلغت (١٦,٩٪) وجاءت ناحية عز الدين سليم بالمرتبة الثانية بنسبة العاطلين عن العمل ونسبة بلغت (١٤,٧٪) ومن ثم احتل مركز القضاء المرتبة الثالثة بنسبة العاطلين عن العمل ونسبة بلغت (١٣,٧٪) .

اما التوزيع البيئي للعاطلين عن العمل لسنة ٢٠١٦ وعلى صعيد القضاء ووحداته الإدارية من خلال الجدول والشكل السابقين فيتضح من خلال

نتائج الدراسة الميدانية للقضاء إن نسبة العاطلين في الحضر بلغت (٥١,٤٪) وفي الريف بلغت (٤٨,٦٪) من إجمالي العاطلين في القضاء .

اما على مستوى الوحدات الإدارية وعلى مستوى الحضر ومن خلال نفس الجدول والشكل ، فان ناحية الإمام الصادق جاءت بالمرتبة الأولى بنسبة العاطلين عن العمل وبنسبة بلغت (٢٢,٣٪) واحتل مركز القضاء المرتبة الثانية بنسبة العاطلين عن العمل وبنسبة بلغت (١٧,٥٪) وحلت ناحية عز الدين سليم بالمرتبة الثالثة بنسبة العاطلين عن العمل وبنسبة بلغت (١١,٦٪) . اما على مستوى الريف فاحتلت ناحية الإمام الصادق المرتبة الأولى بنسبة العاطلين عن العمل وبنسبة بلغت (١٨,٤٪) وجاء مركز القضاء بالمرتبة الثانية بنسبة العاطلين عن العمل وبنسبة بلغت (١٥,٣٪) وحلت ناحية عز الدين سليم بالمرتبة الثالثة بنسبة العاطلين عن العمل وبنسبة بلغت (١٤,٩٪) .

النتائج :

١ - أن الغالبية العظمى للعاملين كانت من نصيب الذكور، إذ بلغت نسبة مساهمتهم لسنة ١٩٩٧ (٩٢,٣٪) في حين بلغت في سنة ٢٠١٦ (٧٠,٧٪) وبلغت للإناث في سنة ١٩٩٧ (٧,٧٪) وفي سنة ٢٠١٦ بلغت (٢٩,٣٪) .

٢ - أعلى نسبة للعاملين كانت في فئة العاملين باجر، إذ بلغت في سنة ١٩٩٧ (٥٦,٩٪) اما في سنة ٢٠١٦ فقد بلغت نسبة مساهمتهم (٦١,٦٪) .

٣ - ارتفاع نسبة العاملين في حضر القضاء مقارنة بالريف ولستني الدراسة، إذ بلغت نسبة مساهمتهم في سنة ١٩٩٧ (٥٣,٦٪) في حين بلغت نسبة مساهمتهم لسنة ٢٠١٦ (٥٤,٨٪) ، وكانت النسبة الأعلى من نصيب العاملين باجر ففي سنة ١٩٩٧ بلغت في الحضر (٣٢,٩٪) وفي الريف (٢٤٪) اما في سنة ٢٠١٦ فقد بلغت (٣٧,١٪) على مستوى الحضر في حين بلغت في الريف (٢٤,٥٪) .

٤ - ارتفاع نسبة العاطلين من الذكور لسنة ١٩٩٧، فقد بلغت (٩٩,٢٪) في حين بلغت في الإناث (٠,٨٪) وتباين نسبة العاطلين على مستوى الوحدات الإدارية وكانت أعلى نسبة لهم في ناحية الإمام الصادق، إذ بلغت (٤٦,٣٪) أما في سنة ٢٠١٦، فقد بلغت نسبة العاطلين الذكور (٣٧,٥٪) في حين ارتفعت في الإناث (٦٢,٥٪)، وكانت أعلى نسبة للعاطلين عن العمل في ناحية الإمام الصادق وقد بلغت (٤٠,٧٪) .

٥ - ارتفاع نسبة العاطلين عن العمل في الحضر فقد بلغت نسبتهم لسنة ١٩٩٧ (٥٤,٧٪) وكانت في الريف (٤٥,٣٪) أما في سنة ٢٠١٦ فقد بلغت نسبتهم في الحضر (٥١,٤٪) ويقابلهم في الريف (٤٨,٦٪) .

الملاحق (١)

التوزيع العددي للقوى العاملة بحسب الحالة العملية والجنس في قضاء المدينة
ووحداته الإدارية لسنة ١٩٩٧

ناحية عز الدين سليم			مركز القضاء			الحالة العملية
المجموع	إناث	ذكور	المجموع	إناث	ذكور	
٣٤٤	١١	٣٣٣	٢٧٢	٩	٢٦٣	صاحب عمل
٢٨١٧	١٥١	٢٦٦٦	٢٣٩٧	١١٧	٢٢٨٠	يعمل لحسابه
٣٣٢٤	٣٦١	٢٩٦٣	٤٣٧٨	٤٩٣	٣٨٨٥	يعمل بأجر
١٨٤	٧٣	١١١	٥٥	٩	٤٦	يعمل لدى الأسرة بدون أجر
٦٦٦٩	٥٩٦	٦٠٧٣	٧١٠٢	٦٢٨	٦٤٧٤	المجموع
٤	١	٣	١٠	٥	٥	غير مبين
٢١٩٨	١٨	٢١٨٠	٢٥٠٥	٢١	٢٤٨٤	العاطلين
٨٨٧١	٦١٥	٨٢٥٦	٩٦١٧	٦٥٤	٨٩٦٣	المجموع الكلي
مجموع القضاء			ناحية الإمام الصادق			الحالة العملية
المجموع	إناث	ذكور	المجموع	إناث	ذكور	
٨٦٠	٢٤	٨٣٦	٢٤٤	٤	٢٤٠	صاحب عمل
٧٨٢٤	٣٣٦	٧٤٨٨	٢٦١٠	٦٨	٢٥٤٢	يعمل لحسابه
١١٩٥٩	١١٣١	١٠٨٢٨	٤٢٥٧	٢٧٧	٣٩٨٠	يعمل بأجر
٣٥٨	١٣٠	٢٢٨	١١٩	٤٨	٧١	يعمل لدى الأسرة بدون أجر
٢١٠٠١	١٦٢١	١٩٣٨٠	٧٢٣٠	٣٩٧	٦٨٣٣	المجموع
١٩	٩	١٠	٥	٣	٢	غير مبين
٨٧٦٣	٦٤	٨٦٩٩	٤٠٦٠	٢٥	٤٠٣٥	العاطلين
٢٩٧٨٣	١٦٩٤	٢٨٠٨٩	١١٢٩٥	٤٢٥	١٠٨٧٠	المجموع الكلي

المصدر : هيئة التخطيط ، الجهاز المركزي للإحصاء ، نتائج التعداد العام للسكان لسنة ١٩٩٧ ، محافظة البصرة ، قضاء المدينة ، جدول (٣٥) ، بغداد ، بيانات غير منشورة .

الملحق (٢)

التوزيع العددي للقوى العاملة بحسب الحالة العملية والجنس في قضاء المدينة
وحداته الإدارية لسنة ٢٠١٦

ناحية عز الدين سليم			مركز القضاء			الحالة العملية
المجموع	إناث	ذكور	المجموع	إناث	ذكور	
٣٥	٦	٢٩	٥٠	١٠	٤٠	صاحب عمل
٢٢٣	١١٧	١٠٦	٢٧٥	٨١	١٩٤	يعمل لحسابه
٣٣٥	٥٩	٢٧٦	٥٧٠	١٨٠	٣٩٠	يعمل بأجر
						يعمل لدى الأسرة بدون أجر
٦	٤	٢	٨	٣	٥	
٥٩٩	١٨٦	٤١٣	٩٠٣	٢٧٤	٦٢١	المجموع
٢٦٦	١٧٦	٩٠	٣٢٩	١٩٠	١٣٩	العاطلين
٨٦٥	٣٦٢	٥٠٣	١٢٣٢	٤٦٤	٧٦٨	المجموع الكلي
مجموع القضاء			ناحية الإمام الصادق			الحالة العملية
المجموع	إناث	ذكور	المجموع	إناث	ذكور	
١٣٢	٢٠	١١٢	٤٧	٤	٤٣	صاحب عمل
٧٨٢	٢٨١	٥٠١	٢٨٤	٨٣	٢٠١	يعمل لحسابه
١٥٢٠	٤٠٦	١١١٤	٦١٥	١٦٧	٤٤٨	يعمل بأجر
						يعمل لدى الأسرة بدون أجر
٣٤	١٧	١٧	٢٠	١٠	١٠	
٢٤٦٨	٧٢٤	١٧٤٤	٩٦٦	٢٦٤	٧٠٢	المجموع
١٠٠٤	٦٢٨	٣٧٦	٤٠٩	٢٦٢	١٤٧	العاطلين
٣٤٧٢	١٣٥٢	٢١٢٠	١٣٧٥	٥٢٦	٨٤٩	المجموع الكلي

المصدر: نتائج الدراسة الميدانية لسنة ٢٠١٦.

الملحق (٣)

التوزيع العددي للقوى العاملة بحسب الحالة العملية والبيئة في قضاء المدينة ووحداته

الإدارية لسنة ١٩٩٧

الحالة العملية للقوى العاملة في قضاء المدينة

ناحية عزالدين سليم			مركز القضاء			الحالة العملية
المجموع	ريف	حضر	المجموع	ريف	حضر	
٣٤٤	٢١٨	١٢٦	٢٧٢	٩٠	١٨٢	صاحب عمل
٢٨١٧	١٨٢٧	٩٩٠	٢٣٩٧	٨٧٧	١٥٢٠	يعمل لحسابه
٣٣٢٤	١٨٨٩	١٤٣٥	٤٣٧٨	١٦٦٣	٢٧١٥	يعمل بأجر
١٨٤	١٤١	٤٣	٥٥	٣٧	١٨	يعمل لدى الأسرة بدون أجر
٦٦٦٩	٤٠٧٥	٢٥٩٤	٧١٠٢	٢٦٦٧	٤٤٣٥	المجموع
٤	٢	٢	١٠	٥	٥	غير ميين
٢١٩٨	١٢٨٩	٩٠٩	٢٥٠٥	١١٩٨	١٣٠٧	العاطلين
٨٨٧١	٥٣٦٦	٣٥٠٥	٩٦١٧	٣٨٧٠	٥٧٤٧	المجموع الكلي
مجموع القضاء			ناحية الأمام الصادق			الحالة العملية
المجموع	ريف	حضر	المجموع	ريف	حضر	
٨٦٠	٤٥١	٤٠٩	٢٤٤	١٤٣	١٠١	صاحب عمل
٧٨٢٤	٣٩٩٢	٣٨٣٢	٢٦١٠	١٢٨٨	١٣٢٢	يعمل لحسابه
١١٩٥٩	٥٠٦٠	٦٨٩٩	٤٢٥٧	١٥٠٨	٢٧٤٩	يعمل بأجر
٣٥٨	٢٦٨	٩٠	١١٩	٩٠	٢٩	يعمل لدى الأسرة بدون أجر
٢١٠٠١	٩٧٧١	١١٢٣٠	٧٢٣٠	٣٠٢٩	٤٢٠١	المجموع
١٩	١٠	٩	٥	٣	٢	غير ميين
٨٧٦٣	٣٩٧١	٤٧٩٢	٤٠٦٠	١٤٨٤	٢٥٧٦	العاطلين
٢٩٧٨٣	١٣٧٥٢	١٦٠٣١	١١٢٩٥	٤٥١٦	٦٧٧٩	المجموع الكلي

المصدر: هيئة التخطيط، الجهاز المركزي للإحصاء، نتائج التعداد العام للسكان لسنة ١٩٩٧، محافظة البصرة، قضاء المدينة، جدول (٣٥)، بغداد، بيانات غير منشورة.

الملحق (٤)

التوزيع العددي للعاملين بحسب الحالة العملية والبيئة في قضاء المدينة ووحداته

الإدارية لسنة ٢٠١٦

ناحية عز الدين سليم			مركز القضاء			الحالة العملية
المجموع	ريف	حضر	المجموع	ريف	حضر	
٣٥	٢٣	١٢	٥٠	٢٠	٣٠	صاحب عمل
٢٢٣	١٦٢	٦١	٢٧٥	١١٨	١٥٧	يعمل لحسابه
٣٣٥	١٧٨	١٥٧	٥٧٠	٢٠١	٣٦٩	يعمل بأجر
٦	٥	١	٨	٦	٢	يعمل لدى الأسرة بدون أجر
٥٩٩	٣٦٨	٢٣١	٩٠٣	٣٤٥	٥٥٨	المجموع
٢٦٦	١٥٠	١١٦	٣٢٩	١٥٣	١٧٦	العاطلين
٨٦٥	٥١٨	٣٤٧	١٢٣٢	٤٩٨	٧٣٤	المجموع الكلي
مجموع القضاء			ناحية الإمام الصادق			الحالة العملية
المجموع	ريف	حضر	المجموع	ريف	حضر	
١٣٢	٦١	٧١	٤٧	١٨	٢٩	صاحب عمل
٧٨٢	٤٢٥	٣٥٧	٢٨٤	١٤٥	١٣٩	يعمل لحسابه
١٥٢٠	٦٠٤	٩١٦	٦١٥	٢٢٥	٣٩٠	يعمل بأجر
٣٤	٢٦	٨	٢٠	١٥	٥	يعمل لدى الأسرة بدون أجر
٢٤٦٨	١١١٦	١٣٥٢	٩٦٦	٤٠٣	٥٦٣	المجموع
١٠٠٤	٤٨٨	٥١٦	٤٠٩	١٨٥	٢٢٤	العاطلين
٣٤٧٢	١٦٠٤	١٨٦٨	١٣٧٥	٥٨٨	٧٨٧	المجموع الكلي

المصدر : نتائج الدراسة الميدانية لسنة ٢٠١٦ .

الملحق (٥)

التوزيع العددي للعاطلين عن العمل بحسب الجنس في قضاء المدينة ووحداته

الإدارية لسنتي ١٩٩٧ و٢٠١٦

٢٠١٦			١٩٩٧			الوحدة الإدارية
المجموع	إناث	ذكور	المجموع	إناث	ذكور	
٣٢٩	١٩٠	١٣٩	٢٥٠٥	٢١	٢٤٨٤	مركز القضاء
٢٦٦	١٧٦	٩٠	٢١٩٨	١٨	٢١٨٠	ناحية عز الدين سليم
٤٠٩	٢٦٢	١٤٧	٤٠٦٠	٢٥	٤٠٣٥	ناحية الإمام الصادق
١٠٠٤	٦٢٨	٣٧٦	٨٧٦٣	٦٤	٨٦٩٩	القضاء

المصدر :

- ١ - هيئة التخطيط ، الجهاز المركزي للإحصاء ، نتائج التعداد العام للسكان لسنة ١٩٩٧ ، محافظة البصرة ، قضاء المدينة ، جدول (٣٥) ، بغداد ، بيانات غير منشورة .
- ٢ - نتائج الدراسة الميدانية لسنة ٢٠١٦ .

الملحق (٦) التوزيع العددي للعاطلين عن العمل بحسب البيئة في قضاء المدينة

وحداته الإدارية لسنتي ١٩٩٧ و ٢٠١٦

٢٠١٦			١٩٩٧			الوحدة الإدارية
المجموع	ريف	حضر	المجموع	ريف	حضر	
٣٢٩	١٥٣	١٧٦	٢٥٠٥	١١٩٨	١٣٠٧	مركز القضاء
٢٦٦	١٥٠	١١٦	٢١٩٨	١٢٨٩	٩٠٩	ناحية عز الدين سليم
٤٠٩	١٨٥	٢٢٤	٤٠٦٠	١٤٨٤	٢٥٧٦	ناحية الإمام الصادق
١٠٠٤	٤٨٨	٥١٦	٨٧٦٣	٣٩٧١	٤٧٩٢	القضاء

المصدر :

- ١ - هيئة التخطيط ، الجهاز المركزي للإحصاء ، نتائج التعداد العام للسكان لسنة ١٩٩٧ ، محافظة البصرة ، قضاء المدينة، جدول (٣٥) ، بغداد، بيانات غير منشورة.
- ٢ - نتائج الدراسة الميدانية لسنة ٢٠١٦ .

هوامش البحث :

- (١) وزارة التخطيط والتعاون الإنمائي، الجهاز المركزي للإحصاء وتكنولوجيا المعلومات، المجموعة الإحصائية السنوية لسنتي (٢٠٠٥-٢٠٠٦) ، (٢٠٠٩-٢٠١٠).
- (٢) محمد فتحي أبو عيانة، جغرافية سكان الإسكندرية، دراسة ديموغرافية منهجية، مؤسسة الثقافة الجامعية، الإسكندرية، ١٩٨٠، ص ٢١٨ .
- (٣) محمد صفوح الأخرس، علم السكان وقضايا التنمية والتخطيط لها، منشورات وزارة الثقافة والإرشاد القومي، دمشق، ١٩٨٠، ص ١٨٦ .
- (٤) رشود بن محمد الخريف، القوى العاملة في المملكة العربية السعودية: أبعادها المكانية وسماتها الديموغرافية والاقتصادية والاجتماعية، الجمعية الجغرافية السعودية، جامعة الملك سعود، الرياض، ٢٠٠٠، ص ١٣ .
- (٥) هيئة التخطيط، الجهاز المركزي للإحصاء، مديرية إحصاءات السكان والقوى العاملة، دليل المفاهيم والمصطلحات الخاصة بإحصاءات القوى العاملة، مطبعة الجهاز، ١٩٩٨، ص ١-٢ .
- (٦) حيدر علي جبر الوحيلي، النشاط الاقتصادي للسكان في محافظة البصرة للمدة (٢٠٠٣-٢٠١٢)، مجلة أبحاث البصرة (العلوم الإنسانية)، المجلد (٤٢)، العدد (١)، الجزء (أ)، ٢٠١٧، ص ٢٤٤ .
- (٧) جواد كاظم أحسناوي وحميد وكاع سيسان، أنماط التركيب الاقتصادي والعوامل المؤثرة فيه في محافظة المثنى لعامي ١٩٩٧ و ٢٠١٤م، مجلة مركز دراسات الكوفة، العدد (٤٢)، كلية التربية بنات، جامعة الكوفة، ٢٠١٦، ص ٣٨٢ .
- (٨) فاضل الأنصاري، مشكلة السكان (نموذج القطر العراقي)، منشورات وزارة الثقافة والإرشاد القومي، دمشق، ١٩٨٠، ص ٢٩٣ .

- (٩) منصور احمد منصور، القوى العاملة تخطيط وظائفها وتقويم ادائها، وكالة المطبوعات، الكويت، ١٩٧٥، ص ١٣ .
- (١٠) باسم عبد العزيز عمر العثمان وحسين عليوي ناصر الزيايدي، الجغرافية الاجتماعية (مبادئ وأسس وتطبيقات)، ط ١، دار الوضاح للنشر، عمان، ٢٠١٤، ص ٣٦٠ .
- (١١) محمد أكرم الأحمر وصابر بلول، التنمية البشرية، دار الملايين للطباعة والنشر، دمشق، ٢٠١٣، ص ٢٠٣ .
- (١٢) خضير عباس إبراهيم، الخصائص الاقتصادية لسكان خانقين، مجلة الفتح، كلية التربية الأساسية، جامعة ديالى، العدد (٢٣)، ٢٠٠٥، ص ٢٤١ .
- (١٣) علاء شفيق الراوي وعبد الرسول عبد جاسم، اقتصاد العمل، مطابع وزارة التعليم العالي والبحث العلمي، ١٩٨٣، ص ١٨٧ .
- (١٤) امجد صباح عبد العالي، الآثار المتوقعة لسياسات الإصلاح الاقتصادي على البطالة والفقر في العراق، مجلة الاقتصادي الخليجي، العدد (٢٠)، مركز دراسات الخليج، جامعة البصرة، ٢٠١١، ص ١٤٨ .

المصادر :

- ١- إبراهيم، خضير عباس، الخصائص الاقتصادية لسكان خانقين، مجلة الفتح، كلية التربية الأساسية، جامعة ديالى، العدد (٢٣)، ٢٠٠٥ .
- ٢- أبو عيانة، فتحي محمد، جغرافية سكان الإسكندرية، دراسة ديموغرافية منهجية، مؤسسة الثقافية الجامعية، الإسكندرية، ١٩٨٠ .
- ٣- الأحمر، محمد أكرم، صابر بلول، التنمية البشرية، دار الملايين للطباعة والنشر، دمشق، ٢٠١٣ .
- ٤- الأخرس، محمد صفوح، علم السكان وقضايا التنمية والتخطيط لها، منشورات وزارة الثقافة والإرشاد القومي، دمشق، ١٩٨٠ .
- ٥- الأنصاري، فاضل، مشكلة السكان (نموذج القطر العراقي)، منشورات وزارة الثقافة والإرشاد القومي، دمشق، ١٩٨٠ .

- ٦- أحسناوي، جواد كاظم، حميد وكاع سيسان، أنماط التركيب الاقتصادي والعوامل المؤثرة فيه في محافظة المثنى لعامي ١٩٩٧ و٢٠١٤م، مجلة مركز دراسات الكوفة، العدد (٤٢)، كلية التربية بنات، جامعة الكوفة، ٢٠١٦ .
- ٧- الخريف، رشود بن محمد، القوى العاملة في المملكة العربية السعودية: أبعادها المكانية وسماتها الديموغرافية والاقتصادية والاجتماعية، الجمعية الجغرافية السعودية، جامعة الملك سعود، الرياض، ٢٠٠٠ .
- ٨- الراوي، علاء شفيق، عبد الرسول عبد جاسم، اقتصاد العمل، مطابع وزارة التعليم العالي والبحث العلمي، ١٩٨٠ .
- ٩- عبد العالي، مجد صباح، الآثار المتوقعة لسياسات الإصلاح الاقتصادي على البطالة والفقر في العراق، مجلة الاقتصادي الخليجي، العدد (٢٠)، مركز دراسات الخليج، جامعة البصرة، ٢٠١١ .
- ١٠- العثمان، باسم عبد العزيز، حسين عليوي ناصر الزيايدي، الجغرافية الاجتماعية (مبادئ وأسس وتطبيقات)، ط١، دار الوضاح للنشر، عمان، ٢٠١٤ .
- ١١- منصور، احمد منصور، القوى العاملة تخطيط وظائفها وتقويم أدائها، وكالة المطبوعات، الكويت، ١٩٧٥ .
- ١٢- الوحيلي، حيدر علي جبر، النشاط الاقتصادي للسكان في محافظة البصرة للمدة (٢٠٠٣-٢٠١٢)، مجلة أبحاث البصرة (العلوم الإنسانية)، المجلد (٤٢)، العدد (١)، الجزء (أ)، ٢٠١٧ .
- ١٣- وزارة التخطيط والتعاون الإنمائي، الجهاز المركزي للإحصاء وتكنولوجيا المعلومات، المجموعة الإحصائية السنوية لسنتي (٢٠٠٥-٢٠٠٦) ، (٢٠٠٩-٢٠١٠).
- ١٤- هيئة التخطيط، الجهاز المركزي للإحصاء، مديرية إحصاءات السكان والقوى العاملة، دليل المفاهيم والمصطلحات الخاصة بإحصاءات القوى العاملة، مطبعة الجهاز، ١٩٩٨ .

Abstract

Work State of Manpower in Al-Mudaina District

Assist. Prof. Osama Hameed Majeed (PhD.) Research Balqis Habeeb Azal

The current research paper concentrates on the work states of manpower of the population of Al-Mudaina district. It first deals with the relative distribution and identification of the work states of manpower as follows: job owner, freelancer, wage worker, and no-wage family worker. Then it explains their necessary related concepts and knowing their sex-related geographical distribution in relation to the total population of the district as well as distribution on the level of administrative units. Second, this paper tackles the environmental work state distribution of manpower (urban – rural) by dealing with the general level of the district and then on the level of administrative units. Third, this paper also discusses the distribution of unemployed people on the general level then the level of administrative units of the district in the years 1997 and 2016. Furthermore, this paper analyses the reasons behind the increase and decrease of work state classes of manpower in the aforementioned years, and finally displaying the main results. The results have shown that the percentage of male-workers is significantly more than that of female-workers in both years as it shows (92.3 %) in 1997 and (70.7 %) in 2016. The results have also revealed that the percentage of wage workers has noticeably rose, in comparison to other work states, from (56.9 %) in 1997 to (61.6 %) in 2016. □