



## اعتماد معامل التأثير والاستشهادات المرجعية العلمية العربية (Arcif – ARCIF) ٢٠١٩



معامل التأثير والاستشهادات المرجعية العربي  
قاعدة البيانات العربية الرقمية

Arcif  
Analytics

التاريخ: 2019-10-12

الرقم: ARCIF / 284 L19

سعادة أ. د. رئيس تحرير مجلة حولية المنتدى  
المنتدى الوطني لأبحاث الفكر و الثقافة / العراق  
تحية طيبة وبعد،،،

نتقدم إليكم بفائق التحية والتقدير، و نهديكم أطيب التحيات وأسمى الأمانى.

يسر معامل التأثير والاستشهادات المرجعية للمجلات العلمية العربية (Arcif – ARCIF)، أحد مبادرات قاعدة بيانات "معرفة" للإنتاج والمحتوى العلمي، إعلامكم بأنه قد أطلق تقريره السنوي الرابع للمجلات للعام 2019، خلال الملتقى العلمي "مؤشرات الإنتاج والبحث العلمي العربي والعالمى في التحولات الرقمية للتعليم الجامعي العربي" بالتعاون مع الجامعة الأمريكية في بيروت بتاريخ 3 أكتوبر 2019.

يخضع معامل التأثير Arcif لإشراف مجلس الإشراف والتنسيق الذي يتكون من ممثلين لعدة جهات عربية ودولية: (مكتب اليونيسكو الإقليمي للتربية في الدول العربية ببيروت، لجنة الأمم المتحدة لغرب اسيا (الإسكوا)، مكتبة الاسكندرية، قاعدة بيانات معرفة، جمعية المكتبات المتخصصة العالمية/ فرع الخليج). بالإضافة للجنة علمية من خبراء وأكاديميين ذوي سمعة علمية رائدة من عدة دول عربية وبريطانيا.

ومن الجدير بالذكر بأن معامل Arcif قام بالعمل على جمع ودراسة و تحليل بيانات ما يزيد عن (4300) عنوان مجلة عربية علمية أو بحثية في مختلف التخصصات، والصادرة عن أكثر من (1400) هيئة علمية أو بحثية في (20) دولة عربية، ( باستثناء دولة جيبوتي وجزر القمر لعدم توفر البيانات). ونجح منها (499) مجلة علمية فقط لتكون معتمدة ضمن المعايير العالمية لمعامل Arcif في تقرير عام 2019 .

ويسرنا تهنئتم وإعلامكم بأن مجلة حولية المنتدى الصادرة عن المنتدى الوطني لأبحاث الفكر و الثقافة، قد نجحت بالحصول على معايير اعتماد معامل Arcif المتوافقة مع المعايير العالمية، والتي يبلغ عددها 31 معياراً، وللإطلاع على هذه المعايير يمكنكم الدخول إلى الرابط التالي: <http://e-marefa.net/arcif/criteria>

و كان معامل Arcif " مجلتكم لسنة 2019 (0.0179). مع العلم أن متوسط معامل أرسيف في تخصص العلوم الإنسانية (متداخلة التخصصات) على المستوى العربي كان (0.072)، وصنفت مجلتكم في هذا التخصص ضمن الفئة (الثالثة Q3)، وهي الفئة الوسطى.

و بإمكانكم الإعلان عن هذه النتيجة سواء على موقعكم الإلكتروني، أو على مواقع التواصل الاجتماعي، و كذلك الإشارة في النسخة الورقية لمجلكم إلى معامل Arcif الخاص بمجلكم.

وتفضلوا بقبول فائق الاحترام والتقدير

أ.د. سامي الخزندار

رئيس مبادرة معامل التأثير

" Arcif "



+962 6 5548228 -9  
+ 962 6 55 19 10 7

info@e-marefa.net  
www.e-marefa.net

Amman - Jordan  
2351 Amman, 11953 Jordan

# كتاب وزارة التعليم العالي والبحث العلمي باعتماد مجلة (حولية المنتدى)

بسم الله الرحمن الرحيم

Republic Of Iraq  
Ministry Of Higher Education &  
Scientific Research  
Research and Development



جمهورية العراق  
وزارة التعليم العالي والبحث العلمي  
دائرة البحث والتطوير

No :

Date:

العدد: ٦٨٧٨ (٤٤)  
التاريخ: ٢٠١٠/٩/٢٧

جمعية المنتدى الوطني لأبحاث الفكر والثقافة / مكتب السيد رئيس الجمعية

م/ مجلة حولية المنتدى

تحية طيبة ...

إشارة الى طلب المقدم من قبلكم لغرض اعتماد مجلة حولية المنتدى لاغراض الترقية العلمية ، حصلت مصادقة معالي الوزير على محضر الاجتماع الثاني عشر لتقويم المجلات العلمية المنعقد في ٢٠٠٩/٥/١٢ على اعتماد مجلة حولية المنتدى لاغراض للترقية العلمية .  
... مع التقدير

أ.م.د. محمد عبد عطية السراج  
المدير العام لدائرة البحث والتطوير  
٢٠١٠/٩/٢٦

نسخة منه الى :

- مكتب معالي الوزير / إشارة الى مصادقة معاليه الموزع في ٢٠١٠/٨/٣١...مع التقدير .
- دائرة البحث والتطوير/قسم الشؤون العلمية
- الصانعة

Email: researchdop@mohesr.gov.iq  
Tel : 7194065

الهاتف / ١٩٤٠٦٥ لاينومبر ٩٧٢٢

مجلة حولية المنتدى للدراسات الإنسانية - مجلة أكاديمية محكمة لأغراض الترقية العلمية  
تصدر عن: المنتدى الوطني لأبحاث الفكر والثقافة - جمعية علمية

(مجازة من وزارة التعليم العالي بموجب الأمر الوزاري المرقم ٣٢١٨ في ١٠/٨/٢٠٠٨)

❖ مجلة فصلية علمية محكمة تصدر عن جمعية المنتدى الوطني لأبحاث الفكر والثقافة:

❖ العدد الثاني والأربعون، من السنة الثالثة عشر، آذار ٢٠٢٠م.

❖ رقم الإيداع في دار الكتب والوثائق - بغداد (٢٣١١) لعام ٢٠٢٠.

❖ البريد الإلكتروني: almintadaC@gmail.com

❖ رقم الهاتف: ٠٧٨٠٥٩٣٥٦٤٩ / ٠٧٨٠١٠٠٨٤٢٠



I.S.S.N. : 1998-0841

المنتدى الوطني لأبحاث الفكر والثقافة

All rights reserved. Except for the quotation of short passages for purposes of criticism or review, no part of this publication may be reproduced, stored in retrieval system, or transmitted, in any form or by any means, without written permission of the publisher.

محمفوظة  
جميع حقوق

جميع الحقوق محفوظة باستثناء اقتباس فقرات قصيرة لغرض النقد أو المراجعة، فإنه لا يجوز إعادة إنتاج أي جزء من هذا الكتاب أو تخزينه في نظام الاسترجاع أو نقله بأي طريقة من دون الحصول على إذن مسبق من الناشر.

2020



(سيتم منح مجلة  
حولية المنتدى  
الوطني لأبحاث  
الفكر والثقافة رتبة  
الدخول ضمن  
تصنيف كلاريفيت  
العالمية)

صفحة على ابراهيم الموسوي Ali Ibrahim Al-Mosawi  
<https://twitter.com/aliibrahim2008> <https://plus.google.com/+AliIAlMosawi/posts>  
[www.facebook.com/ali.ibrahim.12177276](https://www.facebook.com/ali.ibrahim.12177276)

عنوان المنتدى: حي العدالة - الشقق السكنية مقابل دائرة الإقامة والمجلس البلدي في النجف الأشرف

## جمعية المنتدى الوطني لأبحاث الفكرة والثقافة

I.S.S.N. : 1998-0841

### رئيس التحرير

أ. م. م. د. عبد الأمير كاظم زاهد

### سكرتارية التحرير

م. د. د. أسعد عبدالرزاق الأسدي  
م. د. د. حيدر حسن ديوان الأسدي

### هيئة التحرير

أ. د. د. علي عبد الحسين المظفر  
أ. م. د. د. محمد جبار هاشم  
أ. م. د. د. مريم عبد الحسين التميمي  
أ. م. د. د. عبدالرزاق رحيم صلال  
أ. م. د. د. نوري حساني الكاظمي  
أ. م. د. د. أمل عبد الحسين كحيط  
أ. م. د. د. نور مهدي كاظم  
م. د. د. حيدر عبد الجبار كريم  
م. د. د. صباح خير ي راضي

### الإشراف اللغوي

أ. م. د. د. مريم عبد الحسين التميمي

### العلاقات العامة والمتابعة

د. محمد محي التلال

### معتد اللغة الإنكليزية

علي حسين الحارس

### الإخراج الفني

عادل عبد عذاب



# جوليس

للدراستات الإنسانية

مجلة أكاديمية محكمة لأغراض الترقية العلمية

رقم الإيداع في دار الكتب والوثائق - بغداد (٢٣١١) لعام ٢٠٢٠ م

|                         |  |
|-------------------------|--|
| أ.د. حسن لطيف الزبيدي   | إستاذ التنمية - جامعة الكوفة                         |
| أ.د. حسن ناظم           | أستاذ كرسي اليونسكو / جامعة الكوفة                   |
| أ.د. روبرت غليف         | أستاذ كرسي الأديان في جامعة اكسترا / المملكة المتحدة |
| أ.د. طلال عتريسي        | الاستشاري العلمي لجامعة المعارف - لبنان              |
| أ.د. عفيف عثمان         | أستاذ في كلية الآداب الجامعة اللبنانية - لبنان       |
| أ.د. محمد تقي سيجاني    | رئيس مركز الحضارة لتنمية الفكر الإسلامي - إيران      |
| أ.د. عبدالجبار الرفاعي  | رئيس مركز فلسفة الدين - بغداد - العراق               |
| أ.د. حيدر حسن البيعقوبي | أستاذ علم النفس التربوي - جامعة كربلاء               |
| أ.د. عماد عبدالرزاق     | أستاذ الفلسفة في جامعة القاهرة - مصر                 |
| أ.د. صباح كريم كلو      | أستاذ المعلوماتية / مسقط - عمان                      |

## تعليمات النشر في مجلة حولية المنتدى

- الإلتزام بالمنهجية العلمية في كتابة البحث واتباع الأصول والأعراف المنهجية السائدة.
- أن يتميز البحث بالإضافة والجدة والإضافة النوعية للمعرفة. نقداً. أو تديلاً. أو ابتكاراً ولا تنشر المجلة الأبحاث المكررة في مضامينها.
- أن تشمل الصفحة الأولى من البحث على عنوان البحث كاملاً، وإسم الباحث ودرجته العلمية، ومكان عمله، وتاريخ إنجازهِ، وترفع مع البحث سيرة علمية موجزة للباحث.
- توضع الجداول والملاحق والمراجع والفهارس في آخر البحث.
- تمتلك حولية المنتدى حق طباعة الأبحاث المقبولة للنشر ونشرها مدة خمس سنوات من تاريخ نشر البحث.
- يشترط أن يكون البحث مطبوعاً على قرص CD وفق المواصفات الآتية:
  - أن يكون حجم الصفحة المطبوع عليها البحث (B4)
  - أن تترك مسافة (2 سم) لأبعاد الصفحة من الجهات الأربعة.
  - يطبع البحث بخط (Arial) حجم (16) على نظام الـ (Word) ويكون التباعد ما بين السطور هو (سطر ونصف) ويكون حجم خط الهامش (13).
  - إدراج الهوامش بشكل تلقائي وليس يدوياً.
  - تجميع الأشكال الهندسية في البحوث التي تتضمن جداول ومخططات بيانية أو إحصائية.
  - أن لا تزيد عدد صفحات البحث عن (20) صفحة.

**أولاً: التحكيم:**

- ١- يخضع جميع البحوث والدراسات المنشورة للتحكيم من متخصصين من ذوي الخبرة البحثية والمكانة العلمية المتميزة.
- ٢- نحرص على أن تعلق رتبة المحكم العلمية على رتبة الباحث (في حال المؤلف الفردي) أو رتبة أي من الباحثين (في حال تعدد المؤلفين).
- ٣- لمجلتنا قائمة بالمحكمين المعتمدين في تخصصات المجلة ويجري تحديث هذه القائمة على ضوء التجربة بشكل مستمر.
- ٤- يطلب من المحكم رأيه في البحث كتابة على وفق استمارة محددة، تتضمن على سبيل المثال:
  - ❖ أصالة البحث ومدى إسهامه المعرفي في مجال التخصص.
  - ❖ منهجية البحث.
  - ❖ المصادر والحواشي.
  - ❖ سلامة التكوين واللغة والاستنتاجات.
  - ❖ ويطلب إليه في نهاية تقسيمه العام ابداء الرأي في مدى صلاحية البحث للنشر.
- ٥- تستعين المجلة بمحكمين اثنين على الأقل لكل بحث، ويجوز لرئيس التحرير اختبار محكم ثالث في حال رفض البحث من أحد المحكمين، ويعتذر للباحث من عدم نشر البحث في حال رفضه من المحكمين.

**ثانياً: حقوق المجلة:**

- ١- لهماية التحرير حق الفحص الأولي للبحث وتقرير أهليته للتحكيم، ويعد رأي المحكمين الزامياً لرئيس التحرير وهيأته.
- ٢- يجوز لرئيس التحرير إفادة كاتب البحث غير المقبول للنشر برأي المحكمين أو خلاصته. عند طلبه من دون ذكر أسماء المحكمين، ومن دون أي التزام بالرد على دفاعات كاتب البحث.
- ٣- تعطى الأولوية في نشر البحوث المقبولة للنشر للباحثين المنتمين للمنتدى ولاسيما تلك المتصلة بدراسات بالدراسات الأنسية المعاصرة.
- ٤- لا يجوز نشر البحث في مجلة علمية أخرى بعد إقرار نشره في مجلتنا.
- ٥- للمجلة العلمية إعادة نشر البحث، ورقياً كان أم الكتروني مما سبق لها نشره، من دون حاجة لإذن الباحث، ولها حق السماح للغير بإدراج بحوثها في قواعد البيانات المختلفة سواء أكان ذلك بمقابل أم من دون مقابل.
- ٦- تستوفي المجلة أجور النشر حسب تعليمات الوزارة / البحث والتطوير على وفق اللقب العلمي، وتستوفي ثلاثة آلاف دينار عما زاد عن (٢٠) صفحة.

### ثالثاً: حقوق الباحث:

- 1- يحرص رئيس التحرير على إفادة كاتب البحث بمدى صلاحية البحث للنشر في خلال أسبوعي من تسلم ردود المحكمين.
- 2- يجوز للباحث إعادة نشر بحثه المنشور بالمجلة ضمن كتاب للباحث بعد مضي ثلاث سنوات من نشره بالمجلة، على أن يستأذن من المجلة وأن يشير إلى المصدر عند إعادة النشر.

### رابعاً: الإجراءات والتدابير في حال الإخلال بالإقرار:

- 1- إذا ثبت للمجلة قيام الباحث بنشر البحث، ورقياً أو إلكترونياً قبل تقديمه للمجلة أو عند ذلك أو بعده يحق للمجلة حرمانه من النشر مستقبلاً في المجلة مدة لا تقل عن سنة، على وفق ما تراه هيئة تحرير المجلة، وتخطر الجهة التي نشر فيها.

### ملاحظات مهمة للباحثين

- من خلال اطلعنا على تقويمات المقومين العلميين للبحوث العلمية المنشورة في هذا العدد، وما أشاروا إليه لهيئة التحرير من تصويبات لا بد للباحثين من وجوب الأخذ بها، ارتأينا نشرها لتعميم الفائدة لجميع الباحثين الكرام. وأهم هذه الملاحظات هي:
- 1- اعتماد منهجية علمية واضحة في كتابة البحوث العلمية.
  - 2- استعمال المصادر والمراجع العلمية بصورة صحيحة.
  - 3- يجب إبراز شخصية الباحث العلمية بوضوح، وعدم الإكثار من نقل النصوص من المصادر والمراجع دون الرجوع إلى تحليلها ونقدها سلباً أو إيجاباً.
  - 4- التأكيد على اختيار موضوعات حديثة للبحوث والإبعاد عن العناوين المكررة والمستهلكة.
  - 5- على الباحثين جميعاً في مستهل بحوثهم التأكيد على ذكر أهمية البحث وفرضيته ومشكلته.
  - 6- على الباحثين الأخذ بملاحظات المقومين وتصويباتهم العلمية لأنها تساهم في الرصانة العلمية للبحث.
  - 7- الإكثار من نشر البحوث التطبيقية في مجال الدراسات اللغوية، لأنها الأقرب إلى الدرس اللغوي الحديث، مما يؤدي إلى ترصين العلاقة بين التراث والمعاصرة فتخرج النتائج جيدة.
  - 8- يجب أن تكون الاستنتاجات مستوحاة من مادة البحث، لا من خارجه، أو أن تكون بعيدة أو غريبة عن مضمون المادة العلمية للبحث.
  - 9- تحري الدقة في نقل المعلومة العلمية من المصادر الموثقة علمياً، والإبعاد عن الكتب المجهولة، أو ذات الشبهة لكونها غير مستوفية لشروط البحث العلمي الرصين.

## المحتويات

|       |  |
|-------|--|
| ٣٦-١١ | آليات اختيار القيادات الدينية في المجتمعات اليهودية والمسيحية والإسلامية<br>أ.م.تمرس. د. عبدالأمير كاظم زاهد |
|-------|--|

## محور الدراسات الجغرافية

|         |  |
|---------|--|
| ٥٥-٣٩   | الإمكانات التنموية واستثمارها في التنمية السياحية المستدامة في محافظة المثنى (الواقع والتحديات)<br>أ.د. عدنان عناد غياض العكيلي الباحث: حيدر حسين عليوي الشمري                               |
| ٧٢-٥٧   | تقييم الكفاءة الوظيفية للجسور في مدينة العمارة عام ٢٠١٨<br>أ.د. عبدالرحمن جري مردان الحويدر م.م. سعد حسن فليح  |
| ٩٠-٧٣   | تحليل جغرافي لنمو السكان في قضاء الفاو للمدة من ١٩٩٧-٢٠١٨<br>أ.د. باسم عبدالعزيز عمر العثمان الباحثة: كاظمية محمد علي  |
| ١١٧-٩١  | التحليل الجغرافي للجرائم الواقعة على الأموال في مدينة الناصرية للمدة من (٢٠٠٨-٢٠١٧)<br>أ.د. صلاح هاشم الأسدي م.م. هاشم خلف الحميداوي   |
| ١٣٢-١١٩ | التباين المكاني لمشاريع إنتاج وتربية الدواجن في محافظة بابل<br>أ.د. رياض كاظم موسى أ.م.د. رعد رشاد الباحثة: سعاد عبدالله فصيح  |
| ١٥٣-١٣٣ | التمثيل الخرائطي للرعي الجائر كعامل مؤثر في تشكيل ظاهرة التصحر لحافظة واسط باستخدام<br>التقنيات الجغرافية الحديثة<br>أ.م.د. عمار عبدالرحيم حسين أ.د. عبدالإمام نصار ديري م. محمد أطفيخ ماهود |
| ١٧٢-١٥٥ | تحليل مكاني لمستويات التلوث الضوضائي وتأثيره في البيئة المدرسية لمدينة الزبير<br>أ.م.د. شكري إبراهيم الحسن الباحث صادق ياسر جابر   |
| ١٩٧-١٧٣ | استراتيجية تطوير حقول النفط في محافظة ذي قار وأفاقها المستقبلية<br>أ.م.د. حميد عطية عبدالحسين الجوراني   |
| ٢٣٢-١٩٩ | تطور الحقول النفطية في ظل جولات التراخيص الأولى والثانية في محافظة البصرة للمدة من<br>٢٠١٨-٢٠٠٩<br>أ.م.د. راشد عبد راشد الشريفي الباحث: ميثاق مسلم عبد عون                                   |
| ٢٥٢-٢٣٣ | العوامل الجغرافية وتأثيرها في تطور العلاقات التجارية بين الساحل العماني وساحل أفريقيا<br>خلال العصر الإسلامي ((دراسة في الجغرافية التاريخية))<br>أ.م.د. محمد زباري السبتي                    |

## المحتويات

### محور الدراسات المسحية الميدانية

|         |  |
|---------|--|
| ٢٨٢-٢٥٥ | كفاءة مستخلصات وملخصات البحوث العلمية المنشورة في مجلة آداب البصرة وأهميتها في التعبير<br>عن محتواها الموضوعي<br>أ.د. أمال عبدالرحمن عبدالواحد |
| ٣١٠-٢٨٣ | التكيف الاجتماعي وعلاقته بالمساندة الاجتماعية لدى النساء المطلقات<br>أ.م.د. صفاء عبد الزهرة حميد الجمعان                                       |
| ٣٢٦-٣١١ | الإبداع الانفعالي عند عينة من طلبة قسم الإرشاد النفسي / جامعة البصرة<br>أ.م.د. محمود شاكر عبد الله   |

### محور الدراسات التاريخية

|         |   |
|---------|---|
| ٣٦٧-٣٢٩ | النشاط الصناعي في البحرين قبل الإسلام<br>أ.د. شاكر مجيد كاظم<br>الباحثة سارة عبدالحسين طه           |
| ٤٠٥-٣٦٩ | الحرس الملكي العراقي ١٩٢١-١٩٥٨<br>أ.م.د. فرات عبدالحسن الحجاج<br>الباحثة شيما عادل عبدالكريم الشاوي |

### محور الدراسات (اللغوية الإنكليزية English)

|         |  |
|---------|--|
| ٤٢٩-٤٠٩ | الآليات اللغوية للدليلية في اللغة العربية الفصحى<br>Linguistic Mechanisms of Evidentiality in Modern Standard Arabic<br>أ.د. رمضان مهلهل سدخان<br>م.م. أحمد مانع حوشان |
| ٤٤٧-٤٣١ | التركيب الوسطية في علم نحو اللغة الإنكليزية<br>Syntactic of English middle constructions<br>كمال خزعل  |



## التباين المكاني لمشاريع إنتاج وتربية الدواجن في محافظة بابل

أ.د. رياض كاظم موسى أ.م.د. رعد رشاد الباحثة: سعاد عبدالله فصيح

المستخلص:

أولاً: المقدمة

إن صناعة الدواجن في محافظة بابل كانت مبعثرة هنا وهناك رغم حثتها، كما لم تكن وفق أسس علمية من طريقة التربية والإنتاج، ونتيجة لزيادة الطلب وأهمية فقد أخذ المستثمرين في بناء الحقول، فضلاً عن قيام الدولة بتشجيع المربين على إنشاء الحقول وحتى ازدهرت هذه المشاريع بسبب الدعم الكبير الذي قدمته الدولة آنذاك، ورغم حداثة هذه المشروعات في محافظة بابل التي استطاعت أن تسد جزء كبير من حاجة السوق المحلية في المحافظة، بالإضافة إلى مساهمتها في سد احتياجات بعض المناطق المجاورة لها، إلا انه توجد العديد من المشاريع المتوقفة سواء كانت مشاريع فروج اللحم أو بيض المائدة أو دجاج أمهات بيض التفقيس.

نتيجة للتطورات التي شهدتها العصر الحديث في جميع الاتجاهات الاقتصادية بشقيه الصناعي والزراعي بصفة عامة، فقد أصبحت مشاريع تربية وإنتاج الدواجن من أهم المشاريع التي تمد الإنسان بالكثير من البروتينات الحيوانية المغذية، فضلاً عن كونها مصدراً مهماً لزيادة دخل الأسرة الناتج المحلي الاقتصادي. إذ تعد اللحوم البيضاء (الدجاج) من المنتجات الغذائية الأساسية التي لا يمكن الاستغناء عنها إطلاقاً وذلك لعدم قدرة التعويض عنها كمادة غذائية أساسية في حياة الإنسان اليومية، ومن ثم زيادة الطلب عليها من قبل المستهلك، الأمر الذي جذب العديد من المستثمرين نحو إنشاء مشاريع صناعة وتربية الدواجن لأنها من العوامل الاقتصادية المحققة أرباحاً طائلة في مجال إنتاج اللحوم البيضاء

خامساً: - حدود منطقة الدراسة: -  
تتمثل حدود منطقة الدراسة لمحافظة بابل التي تقع بين دائرتي عرض (٣٢,٧ - ٣٣,٨) شمالاً، وخطي طول (٤٣,٣ - ٤٥,٥) شرقاً<sup>(١)</sup>. تحدها محافظة بغداد من جهة الشمال ومحافظة واسط من جهة الشرق، في حين تحدها من جهة الغرب محافظتي كربلاء المقدسة والأنبار، أما من الجنوب محافظتي النجف الأشرف والقادسية كما يلاحظ من الخريطة (١). تبلغ مساحة محافظة بابل (٥١١٩) كم<sup>٢</sup>، أي بنسبة (١,١٧ %) من مساحة العراق<sup>(٢)</sup>. تنظم محافظة بابل (١٦) وحدة إدارية منها (٤) أفضية، (١٢) ناحية موزعة بواقع (٢) ناحية ضمن مركز قضاء الحلة، و(٤) نواحي في قضاء الهاشميات، أما قضاء المحاويل والمسيب فيضم كل منهما (٣) نواحي.

سادساً: مفهوم الدواجن:  
الدواجن وتُعرف أيضاً بمُسمّى الدجاج، وهي طيورٌ تتمُّ تربيتها في المنازل والمزارع من أجل الحصول على بيضها ولحمها، ويُعتبرُ الدجاج من أكثر الطيور انتشاراً في أنحاء العالم، إذ يعد من مصادر الغذاء الأولى في كافة الدول، والذي يصنع منه العديدُ من أنواع الطعام الشعبيِّ والعالميِّ، ويُشبه الدجاج كافة أنواع الطيور

وبيض المائدة، إضافة إلى سرعة الدورة الإنتاجية لهذه المشاريع التي انعكست على سرعة إمكانية تنميتها خلال فترة قصيرة من حيث التربية والإنتاج والتسويق، الأمر الذي دفع بالحكومة إلى تشجيع ودعم هذه المشاريع كونها احتلت مركز الصدارة في المشاريع الاقتصادية الزراعية مقارنة باللحوم الأخرى.

ثانياً: - مشكلة البحث: -

تتمحور مشكلة البحث بمجموعة من التساؤلات منها: -

- ١ - ما صورة التباين المكاني للإنتاج وتربية الدواجن في منطقة الدراسة؟
  - ٢ - هل هناك صعوبات تواجه المستثمرين في مجال تربية وإنتاج الدواجن؟
- ثالثاً: - هدف البحث: -

يهدف البحث إلى الكشف عن التباين المكاني لمشاريع إنتاج وتربية الدواجن (الدجاج) في محافظة بابل للمشاريع العاملة والمتوقفة من دجاج اللحم ودجاج بيض المائدة وأمهات بيض التفقيس.

رابعاً: - فرضية البحث: -

- ١ - انتشار ونمو واسع لمشاريع إنتاج الدواجن في محافظة بابل.
- ٢ - وجود صعوبات تواجه المستثمرين في قطاع إنتاج الدواجن في محافظة بابل.

١ - مشاريع فروج اللحم:  
تطور انتاج فروج اللحم في العالم تطوراً كبيراً في العقود الاخيرة بفعل التقنيات المستخدمة مما ادى الى تحسين الاداء الانتاجي لفروج اللحم تحسناً كبيراً في المعايير الانتاجية. فأصبحت الهجن الحديثة لفروج اللحم صالحة للذبح والتسويق بعمر لا يتعدى خمسة اسابيع وبكفاءة تحويل غذائي اقل من (٢) كغم / كغم وزن حي<sup>(١)</sup>.

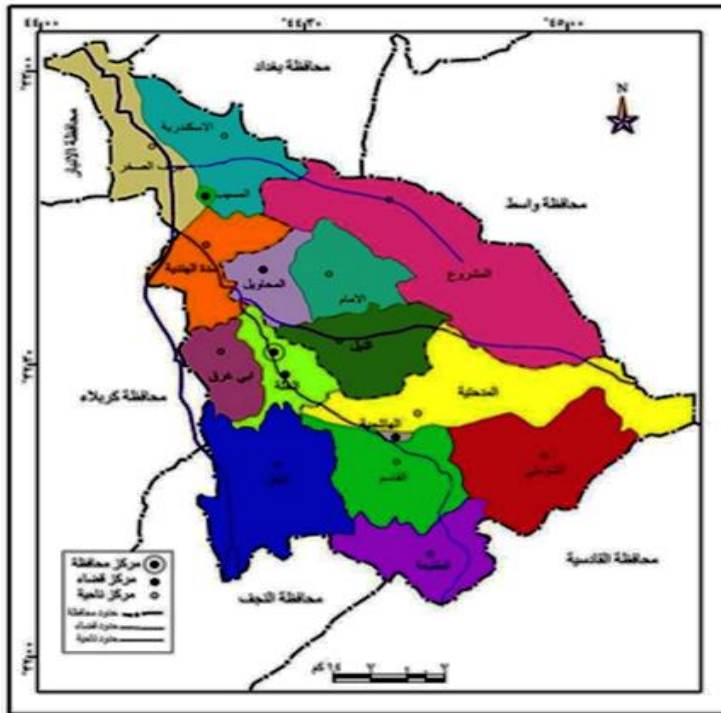
بلحاظ وجود الريش الذي يُغطي جسمها، ولكنها تختلف عن الطيور الأخرى بعدم قُدرتها على الطيران بسهولة، بسبب حجمها ووزنها اللذين لا يسمحا لها بالتحليق والطيران جواً لمسافات بعيدة<sup>(٢)</sup>.

سابعاً: التوزيع الجغرافي في إنتاج وتربية الدواجن (الدجاج) في محافظة بابل:

يتطرق هذا البحث إلى التوزيع الجغرافي لمشاريع الدواجن في محافظة بابل لسنة ٢٠١٨ وبناءً على ذلك سوف نتناول كل قسم من هذه المشاريع.

#### خريطة (١)

#### الوحدات الإدارية في محافظة بابل



المصدر: الهيئة العامة للمساحة، بغداد، ٢٠١٨.

المحافظة. اما مشاريع دجاج بيض التفقيس المتوقفة بلغت اعدادها (٦) مشاريع وبنسبة مئوية (٣١,٥٧٪) من مجموع مشاريع بيض التفقيس في المحافظة. اما مشاريع معامل العلف يتبين من الجدول ان اعداد معامل العلف في محافظة بابل لسنة ٢٠١٧ بلغ عددها (٢٨) معملاً، أي بنسبة (٣,٧٤)٪ من مجموع المشاريع في المحافظة، بلغت اعداد معامل العلف العاملة (١٦) معملاً، وبنسبة (٧,١٤)٪ من مجموع المعامل في المحافظة. في حين بلغت معامل العلف المتوقفة (١٢) معملاً وبنسبة (٤٢,٨٥)٪ من مجموع المعامل في المحافظة. ويظهر من الجدول ان اعداد المفاقس قد بلغ (٢٢) مفاقس وبنسبة (٢,٩٤)٪ من مجموع مشاريع الدواجن في المحافظة. منها مفاقس عاملة بلغت اعدادها (٩) مفاقس وبنسبة (٤,٩)٪ اما المتوقفة منها بلغت (١٣) مفاقس وبنسبة (٥٩,٠٩)٪ من مجموع المفاقس في المحافظة. ومن الجدول يظهر ان عدد مجازر الدواجن في محافظة بابل لسنة ٢٠١٧ قد بلغت (٣) مجازر شكلت بنسبة (٠,٤)٪ من مجموع مشاريع الدواجن في المحافظة منها (مجزرة) واحدة عاملة واثنان متوقفة عن العمل، ويظهر من الجدول (٨) للتوزيع الجغرافي للمشاريع. يعود سبب

يتبين من الجدول (١) والشكل (١) بلغ عدد مشاريع الدواجن لسنة ٢٠١٧ (٧٤٨) مشروع على اختلاف انواعها منها مشاريع فروج اللحم والتي بلغ عددها (٦٦٥) مشروعاً وبنسبة (٨٨,٩)٪ من مجموع المشاريع الكلية في المحافظة، وبلغ عدد مشاريع فروج اللحم العاملة (٢٥٦) وبنسبة (٣٨,٥)٪ من مجموع مشاريع فروج اللحم في المحافظة، في حين بلغ عدد مشاريع فروج اللحم المتوقفة (٤٠٩) مشروع وبنسبة (٦١,٥)٪ من مجموع مشاريع فروج اللحم في المحافظة، اما مشاريع بيض المائدة بلغت اعدادها (١١) مشروعاً وبنسبة (١,٥)٪ من مجموع مشاريع الدواجن في المحافظة كان منها (٧) مشاريع عاملة وبنسبة (٦٣,٦٣)٪ من مجموع مشاريع بيض المائدة في المحافظة. بينما بلغت اعداد المشاريع المتوقفة منها (٤) مشاريع وبنسبة (٣٦,٣٦)٪ من مجموع المشاريع ذاتها في المحافظة.

اما مشاريع بيض التفقيس بلغ اعداد المشاريع منها (١٩) مشروعاً ولسنة ٢٠١٧ في محافظة، وبنسبة (٢,٥٤)٪ من مجموع مشاريع المحافظة، وبلغت اعداد مشاريع دجاج بيض التفقيس العاملة (١٣) وبنسبة (٦٨,٤٢)٪ من مجموع المشاريع ذاتها في

توقف العديد من مشاريع إنتاج وتربية الدواجن إلى ارتفاع التكلفة الإنتاجية للمستثمرين، إضافة إلى نفوق الأعداد الكبيرة للدجاج نتيجة لإصابتها بالأمراض الفايروسية مما أضطر أصحاب المشاريع إلى إغلاق المشروع للخسائر الكبيرة التي لحقت بهم، فضلاً عن عملية الإغلاق التي حدثت من قبل وزارة الصحة والبلديات بسبب تجاوز أصحاب المشاريع والعمل بدون إجازة صحية.

### جدول (١)

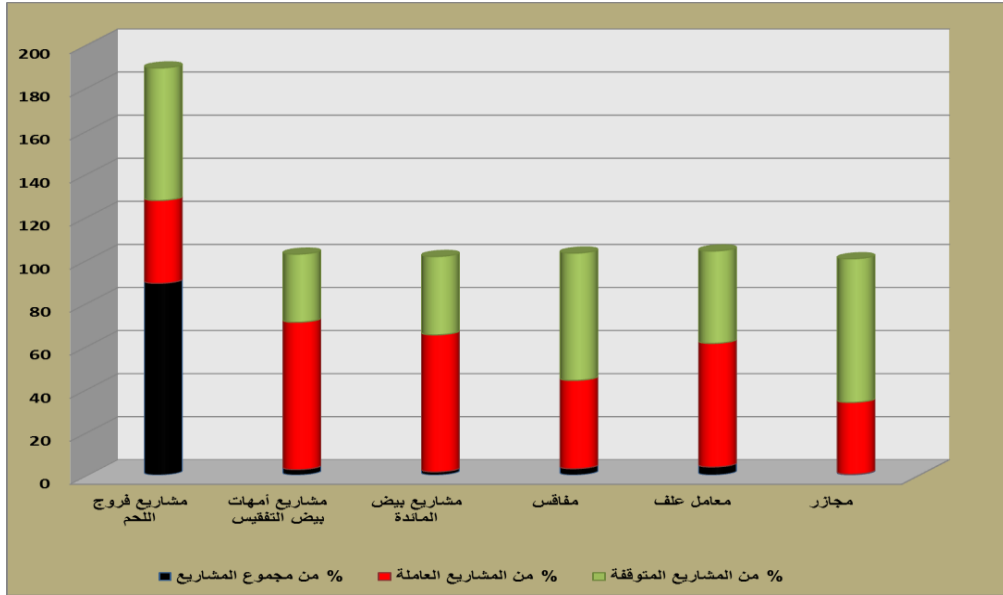
#### مشاريع إنتاج الدواجن في محافظة بابل لسنة ٢٠١٧

| نوع الإنتاج              | المشاريع الكلية | % من مجموع المشاريع | مشاريع عاملة | % من المشاريع العاملة | مشاريع متوقفة | % من المشاريع المتوقفة |
|--------------------------|-----------------|---------------------|--------------|-----------------------|---------------|------------------------|
| مشاريع فروج اللحم        | ٦٦٥             | ٨٩                  | ٢٥٦          | ٣٨,٤٩                 | ٤٠٩           | ٦١,٥                   |
| مشاريع أمهات بيض التفقيس | ١٩              | ٢,٥٤                | ١٣           | ٦٨,٤٢                 | ٦             | ٣١,٦                   |
| مشاريع بيض المائدة       | ١١              | ١,٤٧                | ٧            | ٦٣,٦٣                 | ٤             | ٣٦,٣٦                  |
| مفاسس                    | ٢٢              | ٢,٩٤                | ٩            | ٤١                    | ١٣            | ٥٩,٠٩                  |
| معامل علف                | ٢٨              | ٣,٧٤                | ١٦           | ٥٧,٤١                 | ١٢            | ٤٢,٨٦                  |
| مجازر                    | ٣               | ٠,٤                 | ١            | ٣٣,٣٣                 | ٢             | ٦٦,٦٦                  |
| المجموع الكلي            | ٧٤٨             | %١٠٠                | ١٦٨          | %١٠٠                  | ٥٩٢           | %١٠٠                   |

المصدر: من عمل الباحثة بالاعتماد على بيانات مديرية زراعة بابل، قسم الإنتاج الحيواني، لسنة ٢٠١٧.

شكل (١)

نسبة مشاريع إنتاج الدواجن في محافظة بابل لسنة ٢٠١٧



المصدر: الشكل من عمل الباحثة بالاعتماد على الجدول (١)

وبنسبة (٦٥, ٤٨٪) من مجموع المشاريع المتوقفة في المحافظة. اما قضاء الهاشميات فقد استحوذ على المرتبة الثانية في عدد مشاريع فروج اللحم اذا بلغت (١٥٠) مشروع وبنسبة (٥٥, ٢٢٪) من مجموع مشاريع فروج اللحم في المحافظة. وبلغت عدد مشاريع الفروج العاملة (٦٤) مشروع وبنسبة (٢٥٪) من مجموع المشاريع العاملة في المحافظة وبطاقة انتاجية (١٧٦٥٥٨٥) طن وبنسبة (٥٥, ٢٢٪) من مجموع الطاقة الانتاجية في المحافظة. منها بلغت (٨٦) مشروع وبنسبة (٢١, ٠٢٪) من مجموع المشاريع المتوقفة في المحافظة. اما مركز

أما من ناحية التوزيع الجغرافي لمشاريع فروج اللحم وبيض المائدة ودجاج أمهات التفقيس فقد لاحظ الآتي:-

#### ١- مشاريع فروج اللحم:

يبين من الجدول (٢) والشكل (٢) ان مشاريع فروج اللحم في محافظة بابل (٨٠) مشروع عامل وبنسبة (٣١, ٢٥٪) من مجموع مشاريع فروج اللحم العاملة. وبلغت الطاقة الانتاجية لهذه المشاريع (٣٠٧٣٨٧٢) طن وبنسبة (٣٩, ٢٥٪) من مجموع الطاقة الانتاجية لمشاريع فروج اللحم في المحافظة. بينما بلغت عدد مشاريع فروج اللحم المتوقفة (١٩٩) مشروعاً

اللحم في المحافظة. منها (٦٤) مشروع عامل وبنسبة (٢٥٪) من مجموع المشاريع العاملة في المحافظة. في حين كانت المتوقفة منها (٥٢) مشروع وبنسبة (٧١,١٢٪) من مجموع المشاريع المتوقفة في المحافظة.

#### ٢ - مشاريع بيض المائدة:

من الجدول (٣) والشكل (٣) يظهر ان التوزيع الجغرافي لمشاريع بيض المائدة في محافظة بابل ولسنة (٢٠١٧) عدد مشاريع بيض المائدة (١١) مشروع موزعة على اقضية المحافظة.

قضاء الحلة احتل المرتبة الثالثة بعدد مشاريع فروج اللحم اذ بلغت (١٢٩) مشروعاً وبنسبة (٤,١٩٪) من مجموع المشاريع الفروج في المحافظة. اما العاملة منها فقد بلغت (٤٨) مشروع وبنسبة (٧٥,١٨٪) من مجموع المشاريع العاملة في المحافظة وبطاقة (١٧٠٨٩٣٣) طن وبنسبة (١٣,٢١) من مجموع الطاقة الانتاجية في المحافظة. اما المرتبة الأخيرة كانت من نصيب قضاء المسيب بعدد مشاريع فروج اللحم والتي بلغت (١١٦) مشروع وبنسبة (٤٤,١٧٪) من مجموع مشاريع فروج

#### جدول (٢)

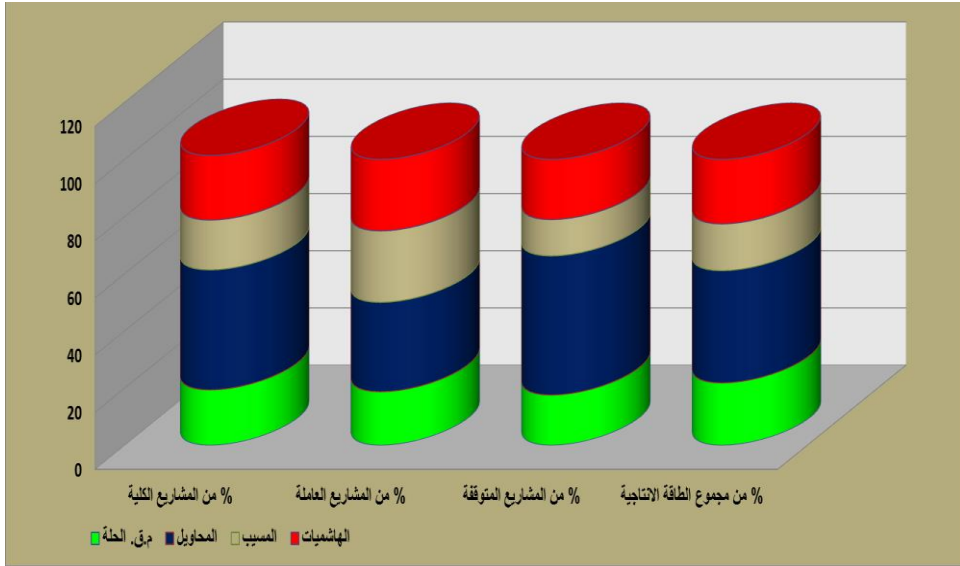
#### التوزيع المكاني لمشاريع (فروج اللحم) والطاقة الإنتاجية / طن في أقضية محافظة بابل

| القضاء     | عدد المشاريع الكلية | % من المشاريع الكلية | عدد المشاريع العاملة | % من المشاريع العاملة | عدد المشاريع المتوقفة | % من المشاريع المتوقفة | الطاقة الإنتاجية / طن | % من مجموع الطاقة الإنتاجية |
|------------|---------------------|----------------------|----------------------|-----------------------|-----------------------|------------------------|-----------------------|-----------------------------|
| م.ق. الحلة | ١٢٩                 | ١٩,٤                 | ٤٨                   | ١٨,٧٥                 | ٧٢                    | ١٧,٦                   | ١٧٠٨٩٣٣               | ٢١,٨٣                       |
| المحاويل   | ٢٧٩                 | ٤١,٩٥                | ٨٠                   | ٣١,٢٥                 | ١٩٩                   | ٤٨,٦٥                  | ٣٠٧٣٨٧٢               | ٣٩,٢٥                       |
| المسيب     | ١١٦                 | ١٧,٤٤                | ٦٤                   | ٢٥                    | ٥٢                    | ١٢,٧١                  | ١٢٨١٣٢٤               | ١٦,٣٦                       |
| الهاشميات  | ١٥٠                 | ٢٢,٥٥                | ٦٤                   | ٢٥                    | ٨٦                    | ٢١,٠٢                  | ١٧٦٥٥٨٥               | ٢٢,٥٥                       |
| المجموع    | ٦٦٥                 | ٪١٠٠                 | ٢٥٦                  | ٪١٠٠                  | ٤٠٩                   | ٪١٠٠                   | ٧٨٢٩٧١٤               | ٪١٠٠                        |

المصدر: من عمل الباحثة بالاعتماد على بيانات مديرية زراعة بابل، قسم الإنتاج الحيواني، لسنة ٢٠١٧، بيانات غير منشورة.

شكل (٢)

نسبة التوزيع المكاني لمشاريع (فروج اللحم) والطاقة الإنتاجية / طن في أقضية محافظة بابل



المصدر: الشكل من عمل الباحثة بالاعتماد على الجدول (٢)

(٢٧، ٢٧، ١٨، ١٨٪) على التوالي من مجموع المشاريع في المحافظة، بلغت المشاريع العاملة منها في القضائين (٢، ١) ونسبة (٥٧، ٢٨، ٢٨٪) على التوالي من مجموع مشاريع بيض المائدة العاملة في المحافظة. وبطاقة انتاجية (٧٧٧٢٠٠، ١٣٧٠٠) ونسبة (٤٢، ٦٧، ١٩، ١٪) من مجموع الطاقة الانتاجية، اما المتوقفة منها كانت مشروعاً واحداً لكل من مركز قضاء الحلة وقضاء المسيب ونسبة مئوية (٢٥، ٢٥٪) على التوالي من مجموع المشاريع المتوقفة في المحافظة. اما قضاء الهاشميات لم يسجل اي مشروع لبيض المائدة.

إذ تصدر قضاء المحاويل بعدد مشاريع بيض المائدة اذ بلغت (٦) مشاريع ونسبة (٤٥، ٥٤٪) من مجموع المشاريع ذاتها في المحافظة كان منها (٤) مشاريع عاملة ونسبة (١٤، ٥٧٪) من مجموع المشاريع العاملة في المحافظة، وبطاقة انتاجية (٣٦١٨٥٠) بيضة ونسبة (٤، ٣١٪) من مجموع الطاقة الانتاجية في المحافظة. اما المتوقفة فقد بلغ عددها (٢) مشروع ونسبة (٥٠٪) من مجموع مشاريع بيض المائدة المتوقفة في المحافظة، اما مركز قضاء الحلة وقضاء المسيب احتلتا المرتبة الثانية والثالثة بعدد مشاريع بيض المائدة (٣، ٢) ونسب

٣- مشروع امهات بيض التفقيس:  
يشير جدول (٤) الى عدد مشاريع امهات بيض التفقيس قد بلغت (١٩) مشروع موزعة بصورة متباينة في اقصية المحافظة، اذ تصدر قضاء المحاوليل بالمرتبة الاولى بواقع (٧) مشاريع وبنسبة (٣٦,٨٤)٪ من مجموع المشاريع ذاتها في المحافظة منها (٦) مشاريع عاملة، وبنسبة (٤٦,١٥)٪ من مجموع المشاريع العاملة وبطاقة انتاجية (١٥٧٥٠) بيضة وبنسبة (١٢,٣٢)٪ من مجموع الطاقة الانتاجية في المحافظة، اما المرتبة الثانية والثالثة كانت من نصيب مركز قضاء الحلة وقضاء الهاشميات بواقع (٦, ٥) مشروعاً على التوالي وبنسبة (١٥, ٤٦, ٤٦)٪ على التوالي وبطاقة انتاجية (١٠١٦٧٥, ١٠٤٠٠) بيضة، وبنسبة (٧٩, ٥٤)٪، (١٤, ٨)٪ على التوالي.

### جدول (٣)

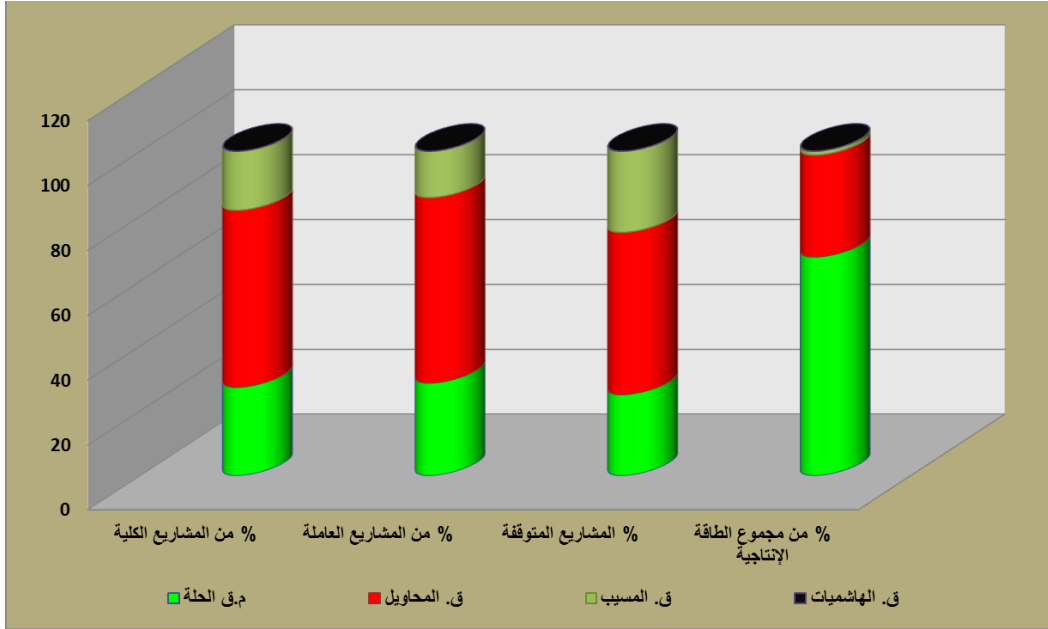
التوزيع الجغرافي لمشاريع (دجاج بيض المائدة) والطاقة الإنتاجية / بيضة في أقصية محافظة بابل لسنة ٢٠١٧

| القضاء       | عدد المشاريع | ٪ من المشاريع الكلية | المشاريع العاملة | ٪ من المشاريع العاملة | المشاريع المتوقفة | ٪    | الطاقة الإنتاجية | ٪ من مجموع الطاقة الإنتاجية |
|--------------|--------------|----------------------|------------------|-----------------------|-------------------|------|------------------|-----------------------------|
| م.ق. الحلة   | ٣            | ٢٧, ٢٧               | ٢                | ٢٨, ٥٧                | ١                 | ٢٥   | ٧٧٧٢٠٠           | ٦٧, ٤٢                      |
| ق. المحاوليل | ٦            | ٥٤, ٥٤               | ٤                | ٥٧, ١٤                | ٢                 | ٥٠   | ٣٦١٨٥٠           | ٣١, ٤                       |
| ق. المسيب    | ٢            | ١٨, ١٨               | ١                | ١٤, ٢٨                | ١                 | ٢٥   | ١٣٧٠٠            | ١, ١٩                       |
| ق. الهاشميات | ٠            | ٠                    | ٠                | ٠                     | ٠                 | ٠    | ٠                | ٠                           |
| المجموع      | ١١           | ٪١٠٠                 | ٧                | ٪١٠٠                  | ٤                 | ٪١٠٠ | ١١٥٢٧٥٠          | ٪١٠٠                        |

المصدر: من عمل الباحثة بالاعتماد على بيانات مديرية زراعة بابل / قسم الإنتاج الحيواني، لسنة ٢٠١٨، بيانات غير منشورة.

شكل (٣)

نسبة التوزيع الجغرافي لمشاريع (دجاج بيض المائدة) والطاقة الإنتاجية / بيضة في أقضية محافظة بابل لسنة ٢٠١٨



المصدر: الشكل من عمل الباحثة بالاعتماد على الجدول (٣)

جدول (٤)

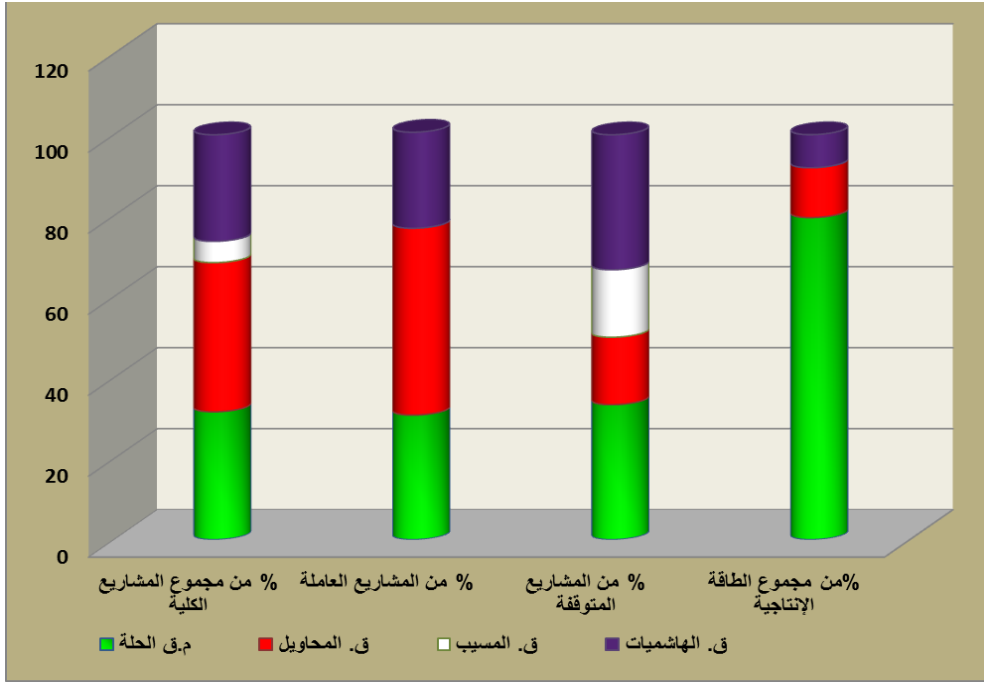
التوزيع الجغرافي لمشاريع (دجاج أمهات البيض) والطاقة الإنتاجية / بيضة في أقضية محافظة بابل لسنة ٢٠١٧

| القضاء       | عدد المشاريع | % من مجموع المشاريع الكلية | المشاريع العاملة | % من المشاريع العاملة | المشاريع المتوقفة | % من المشاريع المتوقفة | الطاقة الإنتاجية | % من مجموع الطاقة الإنتاجية |
|--------------|--------------|----------------------------|------------------|-----------------------|-------------------|------------------------|------------------|-----------------------------|
| ق. الحلة     | ٦            | ٣١,٥٧                      | ٤                | ٣٠,٧٦                 | ٢                 | ٣٣,٣٣                  | ١٠١٦٧٥           | ٧٩,٥٤                       |
| ق. المحاويل  | ٧            | ٣٦,٨٤                      | ٦                | ٤٦,١٥                 | ١                 | ١٦,٦٦                  | ١٥٧٥٠            | ١٢,٣٢                       |
| ق. المسيب    | ١            | ٥,٢٦                       | ٠                | ٠                     | ١                 | ١٦,٦٦                  | ٠                | ٠                           |
| ق. الهاشميات | ٥            | ٢٦,٣١                      | ٣                | ٢٣,٧                  | ٢                 | ٣٣,٣٣                  | ١٠٤٠٠            | ٨,١٤                        |
| المجموع      | ١٩           | ٪١٠٠                       | ١٣               | ٪١٠٠                  | ٦                 | ٪١٠٠                   | ١٢٧٨٢٥           | ٪١٠٠                        |

المصدر: من عمل الباحثة بالاعتماد على بيانات مديرية زراعة بابل، قسم الإنتاج الحيواني، لسنة ٢٠١٨، بيانات غير منشورة.

شكل (٤)

نسبة التوزيع الجغرافي لمشاريع (دجاج أمهات البيض) والطاقة الإنتاجية / بيضة في أقضية محافظة بابل لسنة ٢٠١٧



المصدر: الشكل من عمل الباحثة بالاعتماد على الجدول (٤)

غذائية للدواجن إلى ضعف في حجمها الذي قد يتسبب في هلاكها.

٣- إهمال الصيانة الدائمة للأماكن التي يحصل منها الدجاج على العلف والمياه، مما يؤدي إلى تلفها كلياً، وعدم الاستفادة منها في تقديم الغذاء المناسب للدواجن.

٤- عدم متابعة صيانة المولد الكهربائي في المزرعة، أو عدم استخدام مولد ضمن تجهيزاتها، مما ينتج عنه نفوق في الدواجن بسبب عدم حصولها على الإضاءة الكهربائية المناسبة.

ثامناً: - صعوبات تواجه تربية الدواجن:

تواجه الأشخاص الذين يجربون تربية الدواجن للمرة الأولى مجموعة من الصعوبات من أهمها:

١- قلة الخبرة في التعامل مع الأمراض الفيروسية والبكتيرية التي تُصيب الدواجن، مما يؤدي إلى نفوق أعداد كبيرة منها، بسبب غياب الرعاية الطبية المناسبة لها.

٢- عدم استخدام نوع العلف المناسب للدواجن، فقد يؤدي استخدام نوع علف غير مناسب أو لا يُقدم أي فوائد

إجمالي المشاريع. في حين بلغ عدد المشاريع العاملة (٨٠) مشروعاً ونسبة (٣١,٢٥٪)، وبطاقة إنتاجية تبلغ (٣٠٧٣٨٧٢) طن ونسبة (٣٩,٢٥٪). اما المتوقفة فقد بلغ عددها (١٩٩) ونسبة (٤٨,٦٥٪) من إجمالي المشاريع.

٥- وأيضاً احتل قضاء المحاويل المرتبة الأولى بمشاريع بيض المائدة بلغ عدد المشاريع الكلية (٦) مشاريع ونسبة (٤٥,٥٤٪) من إجمالي المشاريع. بلغ عدد المشاريع العاملة (٤) مشاريع ونسبة (٥٧,١٤٪) من إجمالي المشاريع، وبطاقة إنتاجية تبلغ (٣٦١٨٥٠) بيضة، أي نسبة (٣١,٤٪). اما المتوقفة فقد بلغ عددهم (٢) مشروعان ونسبة (٥٠٪) من إجمالي المشاريع.

٦- كما كانت المرتبة الأولى لمشاريع أمهات بيض التفقيس من نصيب قضاء المحاويل بعدد كلي بالغ (٧) مشاريع، أي نسبة (٣٦,٨٤٪) من إجمالي المشاريع. وبلغ عدد المشاريع العاملة (٦) مشاريع، أي نسبة (٤٦,١٥٪)، وبطاقة إنتاجية تبلغ (١٥٧٥٠) بيضة، أي نسبة (٢١,٣٢٪). أما المشاريع المتوقفة فقد بلغ عددها مشروعاً واحداً فقد ونسبة بالغة (١٦,٦٦٪) من إجمالي المشاريع

الاستنتاجات:-

١- ان أهمية الدواجن لا تقتصر على كونها غذاء لسكان محافظة بابل فقط، وإنما شمل محافظات أخرى لتزويدها بمنتجات الدواجن.

٢- بلغ عدد المشاريع الكلية للتربية وإنتاج الدواجن في محافظة بابل (٧٤٨) مشروعاً، في حين بلغ عدد المشاريع العاملة (١٦٨) مشروعاً، والمتوقفة (٥٩٢) مشروعاً.

٣- احتلت مشاريع فروج اللحم المرتبة الأولى من حيث العدد البالغ (٦٦٥) مشروعاً، ونسبة (٨٩٪) من إجمالي المشاريع، وكان نصيب العاملة منهم (٢٥٦) مشروعاً، أي نسبة (٣٨,٤٩٪)، والمتوقفة (٤٠٩) مشروعاً، ونسبة (٦١,٥٠٪) من إجمالي المشاريع. وسجلت مشاريع المفاقس المرتبة الثانية بعدد بلغ (٢٢) مشروعاً، ونسبة (٢,٩٤٪). في حين بلغ عدد المشاريع العاملة (٩) مشاريع، ونسبة (٤١٪) من إجمالي المشاريع. اما المتوقفة (١٣) مشروعاً، ونسبة (٥٩,١٩٪) من إجمالي المشاريع.

٤- جاء قضاء المحاويل في المرتبة الأولى بمشاريع فروج اللحم بلغ عدده الكلي (٣٧٩) ونسبة (٤١,٩٥٪) من

٣- إعادة توزيع المشاريع وفق خطط تنموية وجغرافية بحيث تتلأم مع متطلباتها التنموية والسكانية

٤- منح أصحاب الحقول اللقاحات والأدوية الخاصة بالدجاج ومكافحة الأمراض التي تنتشر داخل الحقول بأسعار مخفضة ومدعومة من الدولة كمحاولة لتشجيعهم لتوسيع هذه المشاريع

٥- العمل على تقديم كل ما يدعم أصحاب الحقول لدفعهم إلى التوسع في ميدانهم العلمي والعملي

٦- إنشاء حقول من قبل الهيئات والمؤسسات الحكومية وبمواصفات علمية وتوفير كافة مستلزماتها من إعلان وكادر وأدوية وغير ذلك لتصبح حقول إنتاج نموذجية يهتدي بها القطاع الخاص.

٧- ن زيادة استهلاك لحوم الدواجن يدل على التقدم الاقتصادي في المدينة.

٨- هنالك علاقة وثيقة بين دخل الفرد وإنتاجية الدواجن، فمن حيث المنتج كلما زاد الطلب على الدواجن يؤدي هذا إلى التوسع في ميدان عمله وهذا بدوره يؤثر على طبيعة دخل المستهلك فكلما ارتفع مستواه المعاشي ودخله اليومي دفعه ذلك إلى زيادة استهلاكه للحوم

٩- ليست الأمراض فقط تؤدي إلى هلاك الدواجن بل انقطاع لتيار الكهرباء خلال فترات متقاربة يؤدي إلى خسارة كبيرة للمنتجين وكذلك إلى نوعية العلف ومدى تلوثه.

#### التوصيات:-

الهوامش:-

١- وزارة التخطيط، الجهاز المركزي للإحصاء المجموعة الإحصائية السنوية ٢٠٠٨ - ٢٠٠٩، جدول رقم (١/٥).

٢- وزارة التخطيط، الجهاز المركزي للإحصاء المجموعة الإحصائية السنوية ١٩٩٤، ص ٣.

٣- الموسوعة العربية العالمية، الموسوعة العربية العالمية، الطبعة الثانية،

١- نشر الوعي الصحي في الاهتمام بهذه المشاريع الحيوية، ذلك لأهميتها الاقتصادية والتغذوية.

٢- عند إنشاء الحقول يجب مراعاة حملة لشهادات العلمية بإعطائهم أولوية لإنشاء الحقول فضلاً عن تقديم السلف والقروض والمساعدات سواء كانت مادية او معنوية لمربي الدواجن.

importance of taking investors in the construction of fields, as well as the state encouraged the breeders to establish fields and even flourished these projects because of support And the modernity of these projects in the province of Babylon, which was able to fill a large part of the need of the local market in the province, in addition to their contribution to meet the needs of some of the neighboring areas, but there are many of the stallions are stalled, whether they are meat-chicken projects or table eggs or chicken-hatched eggs.

الجزء ١٠ بتصرف، مؤسسة أعمال الموسوعة للنشر والتوزيع، المملكة العربية السعودية، ١٩٩٩، ص ٢٦٦-٢٦٧.

٤- عماد الدين عباس العاني، الاسس الفنية والاقتصادية لإنتاج امهات افراج بيض المائدة وفروج اللحم في العراق، مطبعة المنظمة العربية للتنمية الزراعية، الخرطوم، ١٩٩٣، ص ١.

٥- وقد تم الاعتماد على خراطة الهيئة العامة للمساحة، بغداد، ٢٠١٨.

### Abstract

The poultry industry in Babil province was scattered here and there despite its urging, as it was not based on the scientific basis of the method of breeding and production, as a result of the increased demand and the