



اعتماد معامل التأثير والاستشهادات المرجعية العلمية العربية (Arcif – ARCIF) ٢٠١٩



معامل التأثير والاستشهادات المرجعية العربي
قاعدة البيانات العربية الرقمية

Arcif
Analytics

التاريخ: 2019-10-12

الرقم: ARCIF / 284 L19

سعادة أ. د. رئيس تحرير مجلة حولية المنتدى
المنتدى الوطني لأبحاث الفكر و الثقافة / العراق
تحية طيبة وبعد،،،

نتقدم إليكم بفائق التحية والتقدير، و نهديكم أطيب التحيات وأسمى الأمانى.

يسر معامل التأثير والاستشهادات المرجعية للمجلات العلمية العربية (Arcif – ARCIF)، أحد مبادرات قاعدة بيانات "معرفة" للإنتاج والمحتوى العلمي، إعلامكم بأنه قد أطلق تقريره السنوي الرابع للمجلات للعام 2019، خلال الملتقى العلمي "مؤشرات الإنتاج والبحث العلمي العربي والعالمى في التحولات الرقمية للتعليم الجامعي العربي" بالتعاون مع الجامعة الأمريكية في بيروت بتاريخ 3 أكتوبر 2019.

يخضع معامل التأثير Arcif لإشراف مجلس الإشراف والتنسيق الذي يتكون من ممثلين لعدة جهات عربية ودولية: (مكتب اليونيسكو الإقليمي للتربية في الدول العربية ببيروت، لجنة الأمم المتحدة لغرب اسيا (الإسكوا)، مكتبة الاسكندرية، قاعدة بيانات معرفة، جمعية المكتبات المتخصصة العالمية/ فرع الخليج). بالإضافة للجنة علمية من خبراء وأكاديميين ذوي سمعة علمية رائدة من عدة دول عربية وبريطانيا.

ومن الجدير بالذكر بأن معامل Arcif قام بالعمل على جمع ودراسة و تحليل بيانات ما يزيد عن (4300) عنوان مجلة عربية علمية أو بحثية في مختلف التخصصات، والصادرة عن أكثر من (1400) هيئة علمية أو بحثية في (20) دولة عربية، (باستثناء دولة جيبوتي وجزر القمر لعدم توفر البيانات). ونجح منها (499) مجلة علمية فقط لتكون معتمدة ضمن المعايير العالمية لمعامل Arcif في تقرير عام 2019 .

ويسرنا تهنئتم وإعلامكم بأن مجلة حولية المنتدى الصادرة عن المنتدى الوطني لأبحاث الفكر و الثقافة، قد نجحت بالحصول على معايير اعتماد معامل Arcif المتوافقة مع المعايير العالمية، والتي يبلغ عددها 31 معياراً، وللإطلاع على هذه المعايير يمكنكم الدخول إلى الرابط التالي: <http://e-marefa.net/arcif/criteria>

و كان معامل Arcif " مجلتكم لسنة 2019 (0.0179). مع العلم أن متوسط معامل أرسيف في تخصص العلوم الإنسانية (متداخلة التخصصات) على المستوى العربي كان (0.072)، وصنفت مجلتكم في هذا التخصص ضمن الفئة (الثالثة Q3)، وهي الفئة الوسطى.

و بإمكانكم الإعلان عن هذه النتيجة سواء على موقعكم الإلكتروني، أو على مواقع التواصل الاجتماعي، و كذلك الإشارة في النسخة الورقية لمجلكم إلى معامل Arcif الخاص بمجلكم.

وتفضلوا بقبول فائق الاحترام والتقدير

أ.د. سامي الخزندار

رئيس مبادرة معامل التأثير

" Arcif "



+962 6 5548228 -9
+ 962 6 55 19 10 7

info@e-marefa.net
www.e-marefa.net

Amman - Jordan
2351 Amman, 11953 Jordan

كتاب وزارة التعليم العالي والبحث العلمي باعتماد مجلة (حولية المنتدى)

بسم الله الرحمن الرحيم

Republic Of Iraq
Ministry Of Higher Education &
Scientific Research
Research and Development



جمهورية العراق
وزارة التعليم العالي والبحث العلمي
دائرة البحث والتطوير

No :

Date:

العدد: ٦٨٧٨ (٤٤)
التاريخ: ٢٠١٠/٩/٢٦

جمعية المنتدى الوطني لأبحاث الفكر والثقافة / مكتب السيد رئيس الجمعية

م/ مجلة حولية المنتدى

تحية طيبة ...

إشارة الى طلب المقدم من قبلكم لغرض اعتماد مجلة حولية المنتدى لاغراض الترقية العلمية ، حصلت مصادقة معالي الوزير على محضر الاجتماع الثاني عشر لتقويم المجلات العلمية المنعقد في ٢٠٠٩/٥/١٢ على اعتماد مجلة حولية المنتدى لاغراض الترقية العلمية .
... مع التقدير

أ.م.د. محمد عبد عطية السراج
المدير العام لدائرة البحث والتطوير
٢٠١٠/٩/٢٦

نسخة منه الى :

- مكتب معالي الوزير / إشارة الى مصادقة معاليه الموزع في ٢٠١٠/٨/٣١...مع التقدير .
- دائرة البحث والتطوير/قسم الشؤون العلمية
- الصائفة

Email: researchdop@mohesr.gov.iq
Tel : 7194065

الهاتف / ١٩٤٠٦٥ لاينومبر ٩٧٢٢

مجلة حولية المنتدى للدراسات الإنسانية - مجلة أكاديمية محكمة لأغراض الترقية العلمية
تصدر عن: المنتدى الوطني لأبحاث الفكر والثقافة - جمعية علمية

(مجازة من وزارة التعليم العالي بموجب الأمر الوزاري المرقم ٣٢١٨ في ١٠/٨/٢٠٠٨)

❖ مجلة فصلية علمية محكمة تصدر عن جمعية المنتدى الوطني لأبحاث الفكر والثقافة:

❖ العدد الثاني والأربعون، من السنة الثالثة عشر، آذار ٢٠٢٠م.

❖ رقم الإيداع في دار الكتب والوثائق - بغداد (٢٣١١) لعام ٢٠٢٠.

❖ البريد الإلكتروني: almintadaC@gmail.com

❖ رقم الهاتف: ٠٧٨٠٥٩٣٥٦٤٩ / ٠٧٨٠١٠٠٨٤٢٠



I.S.S.N. : 1998-0841

المنتدى الوطني لأبحاث الفكر والثقافة

All rights reserved. Except for the quotation of short passages for purposes of criticism or review, no part of this publication may be reproduced, stored in retrieval system, or transmitted, in any form or by any means, without written permission of the publisher.

محمفوظة
جميع حقوق

جميع الحقوق محفوظة باستثناء اقتباس فقرات قصيرة لغرض النقد أو المراجعة، فإنه لا يجوز إعادة إنتاج أي جزء من هذا الكتاب أو تخزينه في نظام الاسترجاع أو نقله بأي طريقة من دون الحصول على إذن مسبق من الناشر.

2020



(سيتم منح مجلة
حولية المنتدى
الوطني لأبحاث
الفكر والثقافة رتبة
الدخول ضمن
تصنيف كلاريفيت
العالمية)

صفحة على ابراهيم الموسوي Ali Ibrahim Al-Mosawi
<https://twitter.com/aliibrahim2008> <https://plus.google.com/+AliIAlMosawi/posts>
www.facebook.com/ali.ibrahim.12177276

عنوان المنتدى: حي العدالة - الشقق السكنية مقابل دائرة الإقامة والمجلس البلدي في النجف الأشرف

جمعية المنتدى الوطني لأبحاث الفكرة والثقافة

I.S.S.N. : 1998-0841

رئيس التحرير

أ. م. م. د. عبد الأمير كاظم زاهد

سكرتارية التحرير

م. د. د. أسعد عبدالرزاق الأسدي
م. د. د. حيدر حسن ديوان الأسدي

هيئة التحرير

أ. د. د. علي عبد الحسين المظفر
أ. م. د. د. محمد جبار هاشم
أ. م. د. د. مريم عبد الحسين التميمي
أ. م. د. د. عبدالرزاق رحيم صلال
أ. م. د. د. نوري حساني الكاظمي
أ. م. د. د. أمل عبد الحسين كحيط
أ. م. د. د. نور مهدي كاظم
م. د. د. حيدر عبد الجبار كريم
م. د. د. صباح خير ي راضي

الإشراف اللغوي

أ. م. د. د. مريم عبد الحسين التميمي

العلاقات العامة والمتابعة

د. محمد محي التلال

معتمد اللغة الإنكليزية

علي حسين الحارس

الإخراج الفني

عادل عبد عذاب



جوليس

للدراستات الإنسانية

مجلة أكاديمية محكمة لأغراض الترقية العلمية

رقم الإيداع في دار الكتب والوثائق - بغداد (٢٣١١) لعام ٢٠٢٠ م

أ.د. حسن لطيف الزبيدي	إستاذ التنمية - جامعة الكوفة
أ.د. حسن ناظم	أستاذ كرسي اليونسكو / جامعة الكوفة
أ.د. روبرت غليف	أستاذ كرسي الأديان في جامعة اكسترا / المملكة المتحدة
أ.د. طلال عتريسي	الاستشاري العلمي لجامعة المعارف - لبنان
أ.د. عفيف عثمان	أستاذ في كلية الآداب الجامعة اللبنانية - لبنان
أ.د. محمد تقي سيجاني	رئيس مركز الحضارة لتنمية الفكر الإسلامي - إيران
أ.د. عبدالجبار الرفاعي	رئيس مركز فلسفة الدين - بغداد - العراق
أ.د. حيدر حسن البيعقوبي	أستاذ علم النفس التربوي - جامعة كربلاء
أ.د. عماد عبدالرزاق	أستاذ الفلسفة في جامعة القاهرة - مصر
أ.د. صباح كريم كلو	أستاذ المعلوماتية / مسقط - عمان

تعليمات النشر في مجلة حولية المنتدى

- الإلتزام بالمنهجية العلمية في كتابة البحث واتباع الأصول والأعراف المنهجية السائدة.
- أن يتميز البحث بالإضافة والجدة والإضافة النوعية للمعرفة. نقداً. أو تديلاً. أو ابتكاراً ولا تنشر المجلة الأبحاث المكررة في مضامينها.
- أن تشمل الصفحة الأولى من البحث على عنوان البحث كاملاً، وإسم الباحث ودرجته العلمية، ومكان عمله، وتاريخ إنجازه، وترفع مع البحث سيرة علمية موجزة للباحث.
- توضع الجداول والملاحق والمراجع والفهارس في آخر البحث.
- تمتلك حولية المنتدى حق طباعة الأبحاث المقبولة للنشر ونشرها مدة خمس سنوات من تاريخ نشر البحث.
- يشترط أن يكون البحث مطبوعاً على قرص CD وفق المواصفات الآتية:
 - أن يكون حجم الصفحة المطبوع عليها البحث (B4)
 - أن تترك مسافة (2 سم) لأبعاد الصفحة من الجهات الأربعة.
 - يطبع البحث بخط (Arial) حجم (16) على نظام الـ (Word) ويكون التباعد ما بين السطور هو (سطر ونصف) ويكون حجم خط الهامش (13).
 - إدراج الهوامش بشكل تلقائي وليس يدوياً.
 - تجميع الأشكال الهندسية في البحوث التي تتضمن جداول ومخططات بيانية أو إحصائية.
 - أن لا تزيد عدد صفحات البحث عن (20) صفحة.

أولاً: التحكيم:

- ١- يخضع جميع البحوث والدراسات المنشورة للتحكيم من متخصصين من ذوي الخبرة البحثية والمكانة العلمية المتميزة.
- ٢- نحرص على أن تعلق رتبة المحكم العلمية على رتبة الباحث (في حال المؤلف الفردي) أو رتبة أي من الباحثين (في حال تعدد المؤلفين).
- ٣- لمجلتنا قائمة بالمحكمين المعتمدين في تخصصات المجلة ويجري تحديث هذه القائمة على ضوء التجربة بشكل مستمر.
- ٤- يطلب من المحكم رأيه في البحث كتابة على وفق استمارة محددة، تتضمن على سبيل المثال:
 - ❖ أصالة البحث ومدى إسهامه المعرفي في مجال التخصص.
 - ❖ منهجية البحث.
 - ❖ المصادر والحواشي.
 - ❖ سلامة التكوين واللغة والاستنتاجات.
 - ❖ ويطلب إليه في نهاية تقسيمه العام ابداء الرأي في مدى صلاحية البحث للنشر.
- ٥- تستعين المجلة بمحكمين اثنين على الأقل لكل بحث، ويجوز لرئيس التحرير اختبار محكم ثالث في حال رفض البحث من أحد المحكمين، ويعتذر للباحث من عدم نشر البحث في حال رفضه من المحكمين.

ثانياً: حقوق المجلة:

- ١- لهماية التحرير حق الفحص الأولي للبحث وتقرير أهليته للتحكيم، ويعد رأي المحكمين الزامياً لرئيس التحرير وهيأته.
- ٢- يجوز لرئيس التحرير إفادة كاتب البحث غير المقبول للنشر برأي المحكمين أو خلاصته. عند طلبه من دون ذكر أسماء المحكمين، ومن دون أي التزام بالرد على دفاعات كاتب البحث.
- ٣- تعطى الأولوية في نشر البحوث المقبولة للنشر للباحثين المنتمين للمنتدى ولاسيما تلك المتصلة بدراسات بالدراسات الأنسية المعاصرة.
- ٤- لا يجوز نشر البحث في مجلة علمية أخرى بعد إقرار نشره في مجلتنا.
- ٥- للمجلة العلمية إعادة نشر البحث، ورقياً كان أم الكتروني مما سبق لها نشره، من دون حاجة لإذن الباحث، ولها حق السماح للغير بإدراج بحوثها في قواعد البيانات المختلفة سواء أكان ذلك بمقابل أم من دون مقابل.
- ٦- تستوفي المجلة أجور النشر حسب تعليمات الوزارة / البحث والتطوير على وفق اللقب العلمي، وتستوفي ثلاثة آلاف دينار عما زاد عن (٢٠) صفحة.

ثالثاً: حقوق الباحث:

- 1- يحرص رئيس التحرير على إفادة كاتب البحث بمدى صلاحية البحث للنشر في خلال أسبوعي من تسلم ردود المحكمين.
- 2- يجوز للباحث إعادة نشر بحثه المنشور بالمجلة ضمن كتاب للباحث بعد مضي ثلاث سنوات من نشره بالمجلة، على أن يستأذن من المجلة وأن يشير إلى المصدر عند إعادة النشر.

رابعاً: الإجراءات والتدابير في حال الإخلال بالإقرار:

- 1- إذا ثبت للمجلة قيام الباحث بنشر البحث، ورقياً أو إلكترونياً قبل تقديمه للمجلة أو عند ذلك أو بعده يحق للمجلة حرمانه من النشر مستقبلاً في المجلة مدة لا تقل عن سنة، على وفق ما تراه هيئة تحرير المجلة، وتخطر الجهة التي نشر فيها.

ملاحظات مهمة للباحثين

- من خلال اطلعنا على تقويمات المقومين العلميين للبحوث العلمية المنشورة في هذا العدد، وما أشاروا إليه لهيئة التحرير من تصويبات لا بد للباحثين من وجوب الأخذ بها، ارتأينا نشرها لتعميم الفائدة لجميع الباحثين الكرام. وأهم هذه الملاحظات هي:
- 1- اعتماد منهجية علمية واضحة في كتابة البحوث العلمية.
 - 2- استعمال المصادر والمراجع العلمية بصورة صحيحة.
 - 3- يجب إبراز شخصية الباحث العلمية بوضوح، وعدم الإكثار من نقل النصوص من المصادر والمراجع دون الرجوع إلى تحليلها ونقدها سلباً أو إيجاباً.
 - 4- التأكيد على اختيار موضوعات حديثة للبحوث والإبعاد عن العناوين المكررة والمستهلكة.
 - 5- على الباحثين جميعاً في مستهل بحوثهم التأكيد على ذكر أهمية البحث وفرضيته ومشكلته.
 - 6- على الباحثين الأخذ بملاحظات المقومين وتصويباتهم العلمية لأنها تساهم في الرصانة العلمية للبحث.
 - 7- الإكثار من نشر البحوث التطبيقية في مجال الدراسات اللغوية، لأنها الأقرب إلى الدرس اللغوي الحديث، مما يؤدي إلى ترصين العلاقة بين التراث والمعاصرة فتخرج النتائج جيدة.
 - 8- يجب أن تكون الاستنتاجات مستوحاة من مادة البحث، لا من خارجه، أو أن تكون بعيدة أو غريبة عن مضمون المادة العلمية للبحث.
 - 9- تحري الدقة في نقل المعلومة العلمية من المصادر الموثقة علمياً، والإبعاد عن الكتب المجهولة، أو ذات الشبهة لكونها غير مستوفية لشروط البحث العلمي الرصين.

المحتويات

٣٦-١١	آليات اختيار القيادات الدينية في المجتمعات اليهودية والمسيحية والإسلامية أ.م.تمرس. د. عبدالأمير كاظم زاهد
-------	--

محور الدراسات الجغرافية

٥٥-٣٩	الإمكانات التنموية واستثمارها في التنمية السياحية المستدامة في محافظة المثنى (الواقع والتحديات) أ.د. عدنان عناد غياض العكيلي الباحث: حيدر حسين عليوي الشمري
٧٢-٥٧	تقييم الكفاءة الوظيفية للجسور في مدينة العمارة عام ٢٠١٨ أ.د. عبدالرحمن جري مردان الحويدر م.م. سعد حسن فليح
٩٠-٧٣	تحليل جغرافي لنمو السكان في قضاء الفاو للمدة من ١٩٩٧-٢٠١٨ أ.د. باسم عبدالعزيز عمر العثمان الباحثة: كاظمية محمد علي
١١٧-٩١	التحليل الجغرافي للجرائم الواقعة على الأموال في مدينة الناصرية للمدة من (٢٠٠٨-٢٠١٧) أ.د. صلاح هاشم الأسدي م.م. هاشم خلف الحميداوي
١٣٢-١١٩	التباين المكاني لمشاريع إنتاج وتربية الدواجن في محافظة بابل أ.د. رياض كاظم موسى أ.م.د. رعد رشاد الباحثة: سعاد عبدالله فصيح
١٥٣-١٣٣	التمثيل الخرائطي للرعي الجائر كعامل مؤثر في تشكيل ظاهرة التصحر لحافظة واسط باستخدام التقنيات الجغرافية الحديثة أ.م.د. عمار عبدالرحيم حسين أ.د. عبدالإمام نصار ديري م. محمد أطفيخ ماهود
١٧٢-١٥٥	تحليل مكاني لمستويات التلوث الضوضائي وتأثيره في البيئة المدرسية لمدينة الزبير أ.م.د. شكري إبراهيم الحسن الباحث صادق ياسر جابر
١٩٧-١٧٣	استراتيجية تطوير حقول النفط في محافظة ذي قار وأفاقها المستقبلية أ.م.د. حميد عطية عبدالحسين الجوراني
٢٣٢-١٩٩	تطور الحقول النفطية في ظل جولات التراخيص الأولى والثانية في محافظة البصرة للمدة من ٢٠٠٩-٢٠١٨ أ.م.د. راشد عبد راشد الشريفي الباحث: ميثاق مسلم عبد عون
٢٥٢-٢٣٣	العوامل الجغرافية وتأثيرها في تطور العلاقات التجارية بين الساحل العماني وساحل أفريقيا خلال العصر الإسلامي ((دراسة في الجغرافية التاريخية)) أ.م.د. محمد زباري السبتي

المحتويات

محور الدراسات المسحية الميدانية

٢٨٢-٢٥٥	كفاءة مستخلصات وملخصات البحوث العلمية المنشورة في مجلة آداب البصرة وأهميتها في التعبير عن محتواها الموضوعي أ.د. أمال عبدالرحمن عبدالواحد
٣١٠-٢٨٣	التكيف الاجتماعي وعلاقته بالمساندة الاجتماعية لدى النساء المطلقات أ.م.د. صفاء عبد الزهرة حميد الجمعان
٣٢٦-٣١١	الإبداع الانفعالي عند عينة من طلبة قسم الإرشاد النفسي / جامعة البصرة أ.م.د. محمود شاكر عبد الله

محور الدراسات التاريخية

٣٦٧-٣٢٩	النشاط الصناعي في البحرين قبل الإسلام أ.د. شاكر مجيد كاظم الباحثة سارة عبدالحسين طه
٤٠٥-٣٦٩	الحرس الملكي العراقي ١٩٢١-١٩٥٨ أ.م.د. فرات عبدالحسن الحجاج الباحثة شيما عادل عبدالكريم الشاوي

محور الدراسات (اللغوية الإنكليزية English)

٤٢٩-٤٠٩	الآليات اللغوية للدليلية في اللغة العربية الفصحى Linguistic Mechanisms of Evidentiality in Modern Standard Arabic أ.د. رمضان مهلهل سدخان م.م. أحمد مانع حوشان
٤٤٧-٤٣١	التركيب الوسطية في علم نحو اللغة الإنكليزية Syntactic of English middle constructions كمال خزعل



تحليل جغرافي لنمو السكان في قضاء الفاو للمدة من ١٩٩٧-٢٠١٨

الباحثة: كاظمية محمد علي

أ.د. باسم عبدالعزيز عمر العثمان

المستخلص:

بالنقصان في ظل عدة متغيرات يكون لها التأثير الواضح في هذا التباين سواء كانت اقتصادية أو سياسية أو اجتماعية أو طبيعية. وكان لبعض هذه المتغيرات تأثير على نمو سكان قضاء الفاو.

وعليه وعلى ضوء معدلات النمو السكاني تتبنى الدول سياساتها وخططها في مجالات التنمية المختلفة، وتحديد المشكلات التي تتبع هذا النمو عبر كل متغيراته المحيطة به ومستقلها. وكما هو معروف فأن نمو السكان يرتبط بمتغيرين هما الزيادة الطبيعية بعنصرها (الولادات، الوفيات)، إلى جانب المتغير الثاني المرتبط بالهجرة والتي على ضوء هاذين المتغيرين تزداد أو تنخفض معدلات النمو السكاني، وبذلك فأن نمو السكان يعكس التغير في حجم السكان في منطقة ما في فترة زمنية محددة، وبهذا فانه لا يعني زيادة السكان فحسب بل يعني زيادتهم وتناقصهم أيضا.

يهدف البحث إلى متابعة وتحليل معدلات نمو السكان في قضاء الفاو عبر عنصرية ممثلة بالزيادة الطبيعية (الولادات، الوفيات)، والهجرة والعوامل المؤثرة فيها خلال السنوات المختارة ١٩٩٧ - ٢٠١٨ بالإعتماد على رصيد من بيانات تعداد ١٩٩٧ والحصر السكاني لعام ٢٠٠٩، فضلاً عن بيانات الاستبانة لعام ٢٠١٨ وذلك باستخدام المنهج الوصفي التحليلي التفسيري.

المقدمة:

يشكل نمو السكان مدخلاً للخصائص ديموغرافية واقتصادية واجتماعية ويعد من المؤثرات الأساسية لقياس مستويات التنمية بجوانبها المختلفة، ولاشك فان نمو السكان ومعدلاته تتباين من مرحلة إلى أخرى، سواء كان ذلك بالزيادة أو

٢ - هل حافظت معدلات النمو السكاني على استقرارها خلال سنوات المقارنة، أم برزت ملامح التغيير والشذوذ عن بعض المراحل الزمنية؟
٣ - ما العوامل المؤثرة في تغير معدلات نمو السكان؟

فرضية البحث:- هنالك تباين بين حجم ونمو السكان وتوزيعهم في قضاء الفاو في ظل تأثيرات عدة عوامل اقتصادية واجتماعية وديموغرافية وسياسية أدت إلى تباينها في تلك الظواهر على مستوى القضاء. **منهج البحث:-** اعتمد الباحث في مساره على المنهج الوصفي التحليلي التفسيري وعلى ضوء هذا المنهج فقد تم وصف الظاهرة المدروسة وتحليلها تفسيرا. **الحدود المكانية والزمانية:-** يقع القضاء في اقصى الجنوب الشرقي من محافظة البصرة، وتمثل جزءاً من الحد الجنوبي للعراق. وهو أحد الاقضية السبعة التي تتألف منها محافظة البصرة، خريطة (١). أما من الناحية الفلكية فيمتد القضاء بين دائرتي عرض (٢٩,٥٥ - ١٦,٣٠) شمالاً، وقوسي طول (٤٧,٥٥ - ٤٠,٤٨) شرقاً. وتبلغ مساحة قضاء الفاو (١٣٥٣ كم^٢)، وبذلك فإنه يشكل نسبة (٧,٩٪) من مساحة المحافظة البصرة البالغة (١٩٠٧٠ كم^٢).

مشكلة البحث:- ان اختيار مشكلة البحث وتحديها بعناية تمثل الخطوة الاولى من خطوات البحث العلمي، لما كانت المشكلة عبارة عن مجموعة من التساؤلات:-

١ - لماذا يظهر النمو السريع للسكان في القضاء؟

٢ - ماهي التغيرات التي حصلت لحجم السكان في القضاء؟ وهل هناك مشكلة ناجمة عن الحجم السكاني حالياً أو مستقبلياً؟

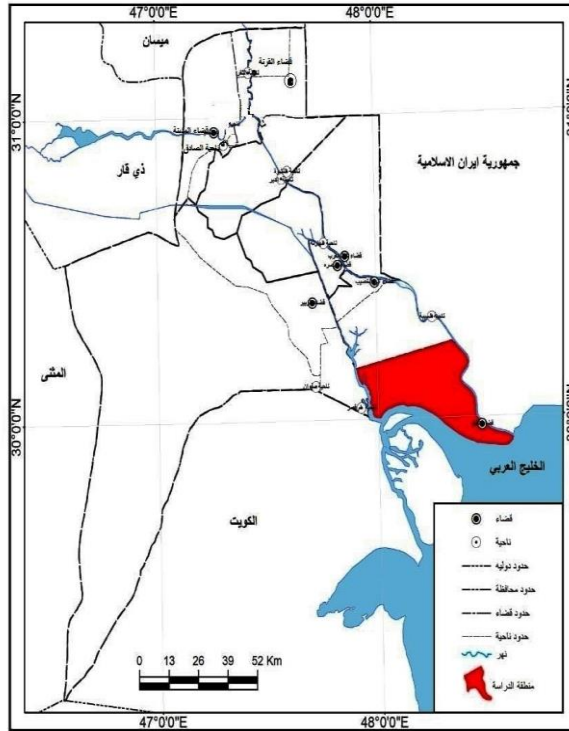
هدف البحث:- في ظل التغيرات التي خضع لها سكان قضاء الفاو ومعدلات نموه وعلى ضوء قاعدة من البيانات والتي تمثل رصيده التعدادي التقديري، والتي تعكس جميع الجوانب الديموغرافية والسياسية والاقتصادية والاجتماعية. لذلك فان البحث يهدف إلى مراقبة وتحليل نمو السكان في قضاء الفاو وعبر عنصرية متمثلة بالزيادة الطبيعية (الولادات، الوفيات) والهجرة.

وهنا فأن متابعة الظاهرة المدروسة وتغيرها يخضع لعدة أسئلة تشكل الإجابة عليها الأساس في كشف ملامح نمو السكان وتغيره وهي كالآتي:-

١ - ما المتغيرات الخاصة بنمو السكان والأكثر تأثيراً في تغيره، هل هي الزيادة الطبيعية أم الهجرة.

خريطة (١)

موقع قضاء الفاو من أفضية محافظة البصرة



المصدر: مديرية بلديات محافظة البصرة، شعبة التخطيط والمتابعة، وحدة نظم المعلومات الجغرافية، بيانات غير منشورة، ٢٠١٨.

أما حدوده الإدارية فيحدّه من الشمال ناحية السيبية (قضاء أبي الخصب)، ومن الجنوب الخليج العربي من الغرب أم قصر، في حين تتمثل الحدود الشرقية بمجرى شط العرب. أما حدوده الزمانية فتمتد ما بين ١٩٩٧ وتقديرات ٢٠١٨، ويتشكل قضاء الفاو من عدة مناطق، فضلاً عن مركز القضاء، أما النواحي فهي (البحار، كوت بندر، كوت خليفة، الفداغية، المعامر، المخراق)، خريطة (٢).

أساليب الدراسة:- من أجل فهم نمو السكان في القضاء فقد اعتمدت الدراسة بشكل مباشر على بيانات تعداد السكان لعام ١٩٩٧. وفي ظل قلة البيانات الخاصة بسكان القضاء وخصائصهم لعام ٢٠١٨، فقد تم الإعتماد على استمارة الاستبيان التي بلغ مجموعها (٦٤٢) استمارة، وبنسبة (١٠ ٪) من مجتمع قضاء الفاو. حيث تم توزيعها والاجابة عليها من قبل عينة عشوائية في مركز

القسم الثاني إلى الزيادة الطبيعية وأثرها في نمو السكان.

أولاً: حجم السكان ونموهم:- تعد دراسة حجم السكان ونموه لأية منطقة خطوة اساسية في عملية التطور الاقتصادي والاجتماعي، فضلاً عن الديموغرافية والاقتصادية والاجتماعية. ويحدد مفهوم حجم السكان بالأفراد الذين يتواجدون في منطقة محددة ووقت معين دون مراعاة لمستوياتهم الاجتماعية.

القضاء ومناطق، كما تم الاعتماد في جمع البيانات على مصادر أخرى مثل الكتب، الدوريات، فضلاً عن بعض المؤسسات الادارية في القضاء والاجهزة الإحصائية في المحافظة، والجهاز المركزي للإحصاء بغداد، كما وظفت الباحثة بعض الطرق الإحصائية التي تم اختيارها في التحليل.

هيكلية البحث:- لأجل فهم الظواهر المدروسة في البحث فقد تم تقسيمه إلى عدة اقسام، حيث تناول القسم الأول حجم السكان ونموهم، بينما تعرض

خريطة (٢)

الحدود الإدارية لقرى قضاء الفاء



المصدر: مديرية بلديات محافظة البصرة، شعبة التخطيط والمتابعة، وحدة نظم المعلومات الجغرافية، بيانات غير منشورة، ٢٠١٨.

والاقتصادية والثقافية فالهدف هو الكم لا النوع^(٣). أما معدل النمو فيعتمد أساساً لقياس درجة التغير في حجم السكان في وحدة سياسية أو إدارية أو أي وحدة أدنى من ذلك في فترة زمنية محددة قد تكون ما بين تعدادين. ولعرض التغيرات التي طرأت على حجم ونمو سكان القضاء خلال سنوات المقارنة، كما يعرضها الجدول (١) والشكل (١). فقد بلغ عدد سكان القضاء (١٥٤٩٠) نسمة في تعداد ١٩٩٧، وبذلك الحجم فقد شكل نسبة (١ %) من إجمالي المحافظة البالغ (١٥٥٦٤٤٥) نسمة، وبهذا الحجم السكاني فقد احتل المرتبة الأدنى بين أفضية المحافظة السبعة، وحيث الترتيب الأدنى للسكان (البصرة، الزبير، القرنة، أبي الخصيب، المدينة، شط العرب، الفاو). ويعكس قلة عدد حجم سكان القضاء في تعداد عام ١٩٩٧ حالة فراغ معظم مناطقه من تجمعاتها السكانية، نتيجة لعدم إعادة اعمارها بعد إنتهاء الحرب العراقية - الإيرانية ١٩٨٠ - ١٩٨٨، فضلاً عما يحيط بتلك المناطق من مخلفات الحرب حيث كانت مسرحاً للعمليات العسكرية، وغمر مساحات واسعة منها بالمياه ولا تزال هناك مناطق تغمرها المياه. لذلك فأن إعادة

الإعمار أقتصر على مركز القضاء الأمر الذي أدى إلى عودة بعض التجمعات السكنية إليه بعد ان كانت هناك هجرات قسرية نحو المحافظة أو خارجها لذلك فأن هذا الحجم هو عده خلال يوم التعداد. وفي ظل عدم إجراء تعداد لاحق لتعداد عام ١٩٩٧ في العراق، نتيجة التجاذبات ما بين القوى السياسية التي تحكم العراق بعد عام ٢٠٠٣، لذلك تبقى البيانات السكانية ليس لها ركائز موضوعية. حيث تتجاوزها الأجهزة الإحصائية أو الباحثين في تقديرات قد لا تعطي صور واقعية عن السكان، فقد بُنيت حسب الواقع السكاني لعام ١٩٩٧ وحسب المعادلات التي تُعتمد لتقدير السكان والتي لا تأخذ بالحسبان التغيرات الديموغرافية وما إلى بعد ذلك.

نتيجة لقيام وزارة التخطيط بمسحها الميداني للمباني والمنشآت والأسر في عام ٢٠٠٩ والذي يهدف إلى إجراء التعداد العام* للسكان في هذا العام. فقد أظهرت نتائج هذا المسح الميداني بان حجم سكان قضاء الفاو بلغ (٣٤٨٤٠) نسمة عام ٢٠٠٩، أي بزيادة سكانية تبلغ (١٥٩٥٠) نسمة، وبهذا الحجم السكاني فقد ارتفع معدل النمو

تحليل جغرافي لنمو السكان في قضاء الفاء للمدة من ١٩٩٧-٢٠١٨

بشكل كبير جداً ليلغ (٣٥,٨٪) عام ٢٠٠٩، وهذا الأمر يمتد إلى المحافظة التي خضعت بأكملها إلى المسح والذي ارتفع حجم سكانها ليصل (٢٤٠٥٤٣٤) نسمة، أي بمعدل سنوي (١٢,١٪) عام ٢٠٠٩.

جدول (١)

سكان قضاء الفاء ونسبة معدل النمو مقارنة بمحافظة البصرة للمدة ١٩٩٧ - ٢٠١٨

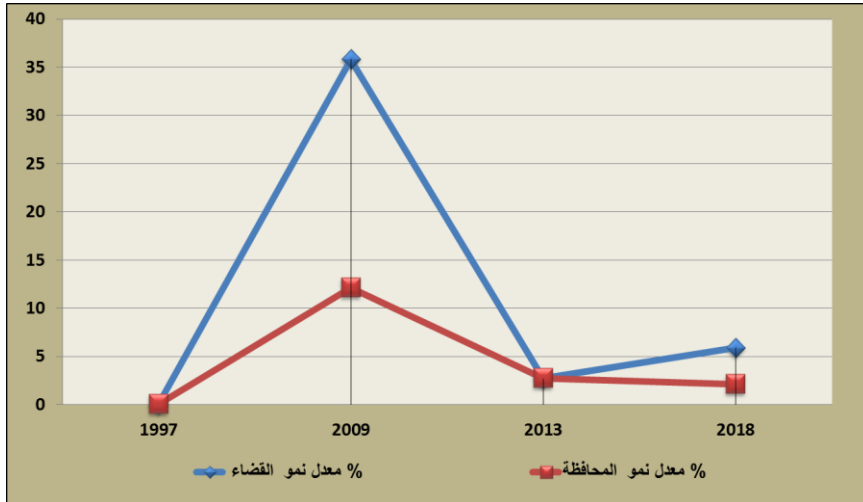
السنة	سكان القضاء / نسمة		%	% معدل نمو	
	القضاء	المحافظة		القضاء	المحافظة
1997	15490	1556445	1.0	—	—
2009	34840	2405434	1.4	35.8	12.1
2013	38738	2672425	1.4	2.7	2.7
2018	51683	2972162	1.7	5.9	2.1

المصدر: الجدول من عمل الباحثة بالاعتماد على بيانات:

- ١- جمهورية العراق، وزارة التخطيط، الجهاز المركزي للإحصاء، نتائج التعداد العام للسكان لسنة ١٩٩٧، محافظة البصرة، ٢٠٠٠.
- ٢- جمهورية العراق، وزارة التخطيط، الهيئة العليا للتعداد العام للسكان ولمساكن، خلاصة نتائج تعداد المباني والمنشآت والاسر لعام ٢٠٠٩، محافظة البصرة، ٢٠١١.
- ٣- جمهورية العراق، الجهاز المركزي للإحصاء، تقديرات سكان قضاء الفاء للسنوات ٢٠١٧ - ٢٠١٨.

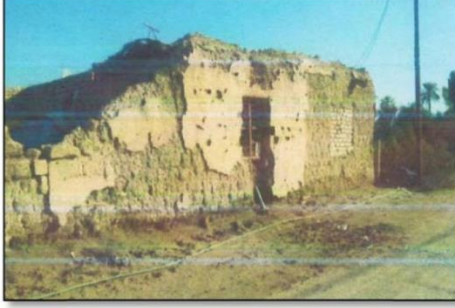
شكل (١)

معدل النمو السكاني لقضاء الفاء ومحافظة البصرة للمدة ١٩٩٧ - ٢٠١٨



الشكل من عمل الباحثة بالاعتماد على جدول (١)

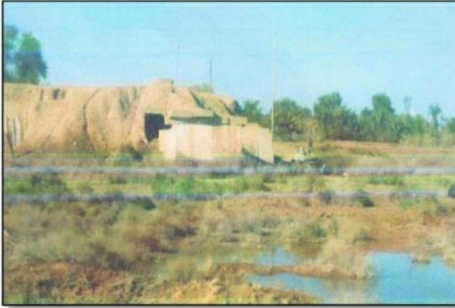
صور التقطت لبعض مناطق قضاء الفاو حاليًا والخالية من التجمعات السكانية التي تأثرت بالحرب العراقية – الإيرانية .



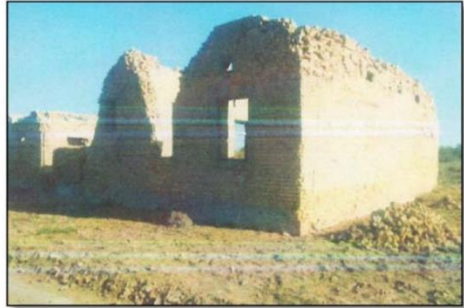
المصدر :- التقطت الصورة بتاريخ ٢٠١٩/١/١٩ لأحد المنازل في منطقة البجار في قضاء الفاو .



المصدر :- التقطت الصورة بتاريخ ٢٠١٩/١/١٩ لأحد المنازل في منطقة العامر في قضاء الفاو .



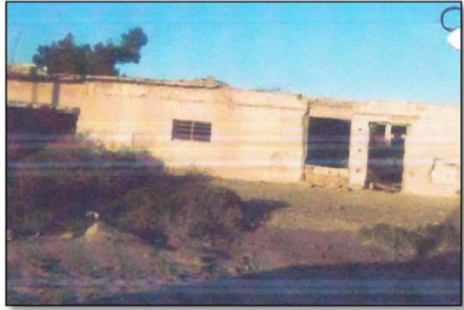
المصدر :- التقطت الصورة بتاريخ ٢٠١٩/١/١٩ لأحد المواقع العسكرية في منطقة العامر في قضاء الفاو .



المصدر :- التقطت الصورة بتاريخ ٢٠١٩/١/١٩ لأحد المنازل في منطقة المخراق في قضاء الفاو .



المصدر :- التقطت الصورة بتاريخ ٢٠١٩/١/١٩ لمدرسة الدورة في منطقة البجار في قضاء الفاو .



المصدر :- التقطت الصورة بتاريخ ٢٠١٩/١/١٩ لمدرسة المهلب في منطقة الخليج في قضاء الفاو .

نسمة، أي بزيادة سكانية تبلغ (١٢٩٤٥) نسمة، وبمعدل نمو سنوي (٩,٥ ٪) للمدة ٢٠١٣ - ٢٠١٨، وبهذا المعدل فإنه يرتفع عن المحافظة البالغ خلال المدة المذكورة (٢,١ ٪) ورغم هذا الارتفاع في الحجم السكاني يبقى قضاء الفاو في المرتبة الأدنى ما بين اقصية المحافظة في الترتيب الحجمي، وهو احتلال المرتبة السابعة بينهما كما في الجدول (١) والشكل (١).

ثانياً: الزيادة الطبيعية وأثرها في نمو السكان:- للزيادة الطبيعية بعنصري المواليد والوفيات دوراً مهماً في نمو السكان، فضلاً عن الهجرة وتأثيرها في الحراك السكاني نحو الزيادة أو النقصان. وفي الواقع ان دقة وموضوعية معدلات المواليد والوفيات تستند أساساً على دقة الإحصاءات الحياتية الخاصة بهما في كل دولة أو منطقة، الأمر الذي يجعل دراستها ليست يسيرة ولا موضوعية ولا دقيقة^(٣).

ورغم ما تمتاز به إحصاءات المواليد والوفيات الخاصة بقضاء الفاو إذ تحتوي على بعض الأخطاء والقصور، إلا انه يتم اعتمادها لبيان مدى أثر تلك البيانات في نمو سكان القضاء ولو جزئياً وعلية تقسم عناصر الزيادة الطبيعية إلى الاتي:-

ويبدو ان التقديرات اللاحقة قد اتخذت من سكان عام ٢٠٠٩ كقاعدة لاحتساب تلك التقديرات، لذلك بلغ حجم القضاء (٣٨٧٣٨) نسمة عام ٢٠١٣، أي بمعدل نمو سنوي (٢,٧ ٪) للمدة ٢٠٠٩ - ٢٠١٣ وهو معدل نمو مطابق للمحافظة خلال المدة المذكورة. ومن الواضح ان هذا الارتفاع في الحجم السكاني للقضاء رغم انه يعكس دقة المعاينة المباشرة التي اجرتها الاجهزة الإحصائية في عام ٢٠٠٩ وتعدادها للأسر في القضاء واعداد أفرادها، إلا أنه يبين في ذات الوقت عدد الأسر العائدة إلى مناطق القضاء والتي شغلت بعض اجزائها، فضلاً عن الهجرة الوافدة إليه والتي عمدت بعض أسرها إلى شراء الممتلكات العائدة إلى الملاك الغائبين من خلال وكلائهم، أو من بعض الأسر التي أثرت ببيعها بدلاً من السيطرة عليها من بعض الجماعات الخارجة عن القانون، والتي اعتمدت هذا الأسلوب مع ممتلكا أخرى سواء في القضاء أو في أقصية المحافظة الأخرى. كما أن هذه الزيادة في الحجم تعود إلى الزيادة الطبيعية في ظل ارتفاع معدلات الخصوبة وانخفاض معدلات الوفيات.

ويأتي عام ٢٠١٨ ليزيد من التطور الحجمي لسكان القضاء بواقع (٥١٦٨٣)

بعضها يتم خارج القضاء الصحي من ناحية أخرى.

شهدت معدلات المواليد الخام خلال السنوات التالية لاسيما بعد عام ٢٠٠٠ لتتحدّر بحدود (٢٠) بالألف أو أقل لتصل أداها سنة ٢٠١٦ والبالغ (٨) بالألف، إذ بلغ عدد المواليد خلال هذه السنة (٣٤٢) مولود. ويبدو أن هذا الانخفاض في معدلا المواليد الخام خلال تلك السنوات قد يعكس ارتفاع المستوى المعاشي لبعض فئات التجمعات السكانية والتي يرتفع معها المستويات التعليمية التي عمد البعض منها في انخفاض معدل المواليد، أو قد يعود إلى تدوين العديد من الولادات في مستشفيات الولادة العامة والخاصة في مركز محافظة البصرة حيث تتم تلك الولادات. أو ان بعضها تم من قبل القابلات في المنازل وليس في المستشفيات والتي تقوم بدورها في إرسال بيان الولادة إلى المستشفى أو مركز الرعاية الصحية وتحديدًا قسم الإحصاء لتدوينها. وهذا فضلاً عن استخدام وسائل تنظيم من قبل بعض أفراد العينة وتحديدًا المبحوثات منهن والبالغ عددهن (١٣٤)، أي بنسبة (٤٤ %) من إجمالي العينة البالغ (٣٠٩) استمارة.

١ - المواليد:- تعد دراسة المواليد من العناصر الرئيسية في مجال دراسة السكان لكونها إحدى المتغيرات الأساسية في الحركة السكانية، وغالباً ما تفوق عنصري الوفيات والهجرة كونها تمثل الإضافة العددية التي تضاف إلى هيكل الهرم السكاني في أي مجتمع وتتحكم في نموه وتركيبه وتناقضه واستمراره وتجده في آن واحد^(٤) وقد شهدت معدلات المواليد تغيرات واضحة سواء نحو الارتفاع أو الانخفاض خلال سنوات المقارنة ١٩٩٧ - ٢٠١٨ وكما يظهر من الجدول (٢) والشكل (٢). فقد ارتفع معدل المواليد الخام في سنة ١٩٩٧ (٣١) بالألف، وبذلك فإنه يلتقي مع المحافظة البالغة خلال هذه السنة (٤, ٣١) بالألف، وقد واصل ارتفاعه خلال السنوات التالية ١٩٩٨ و ١٩٩٩ ليبلغ (٣٣)، (٩, ٣٧) بالألف وعلى التوالي وكان هذا المعدل هو أقصى ارتفاع وصل له دل المواليد الخام. ويؤكد هذا حالة الاستقرار الذي تميز به القضاء خلال تلك السنوات وتأثيرها في ارتفاع معدلات الخصوبة، فضلاً عن تدوين بيانات الإحصاءات الحيوية رغم ان

جدول (٢)

معدل المواليد والوفيات** ومعدلاتها الخام لسكان قضاء الفاو خلال السنوات ١٩٩٧

السنوات	عدد السكان	عدد المواليد	عدد الوفيات	الزيادة الطبيعية	المعدلات لكل ألف من السكان		
					المواليد الخام	الوفيات الخام	المعدل بالألف
1997	15490	481	50	431	31	3.2	28.7
1998	15495	515	85	430	33	5.4	28.5
1999	16300	618	77	541	37.9	5.6	32.3
2000	16300	566	80	486	34.7	5.8	29.8
2001	16830	359	76	283	21	5.4	16.5
2002	17850	396	77	319	22	4.3	18.6
2003	18560	405	111	294	21.8	6.8	15
2004	21600	458	111	347	21	5.1	16.8
2005	23750	451	125	326	18.9	5.2	14.6
2006	27350	515	154	361	18.8	6.5	12.3
2007	18890	472	142	330	24.9	8.4	17.4
2008	34840	524	149	375	15	4.2	11.7
2009	34840	519	96	432	14.8	3.6	11.2
2010	35734	719	101	618	20	3.7	16.3
2011	36664	689	163	526	18.8	4.4	14.4
2012	37632	656	124	532	17	3.3	14.6
2013	38633	470	98	372	12	3.4	9.5
2014	39783	595	97	498	14.9	2.4	12.5
2015	40892	576	168	408	14	4.1	10.8
2016	42056	342	81	261	8	2.8	0.2
2017	42794	567	39	528	13	1.8	11.2
2018	43183	559	44	515	13.8	1	13.8

المصدر: الجدول من عمل الباحثة بالاعتماد على بيانات: مستشفى الفاو العام، شعبة الإحصاء، بيانات غير منشورة، ٢٠١٨.

** - موسى سمحه، جغرافية السكان، ط٢، الشركة العربية المتحدة للتوريدات، القاهرة، ٢٠٠٨، ص ١٢١ - ١٣٥.

$$\text{يستخرج معدل المواليد الخام} = \frac{\text{عدد المواليد الأحياء في السنة}}{\text{عدد السكان منتصف السنة}} \times 100$$

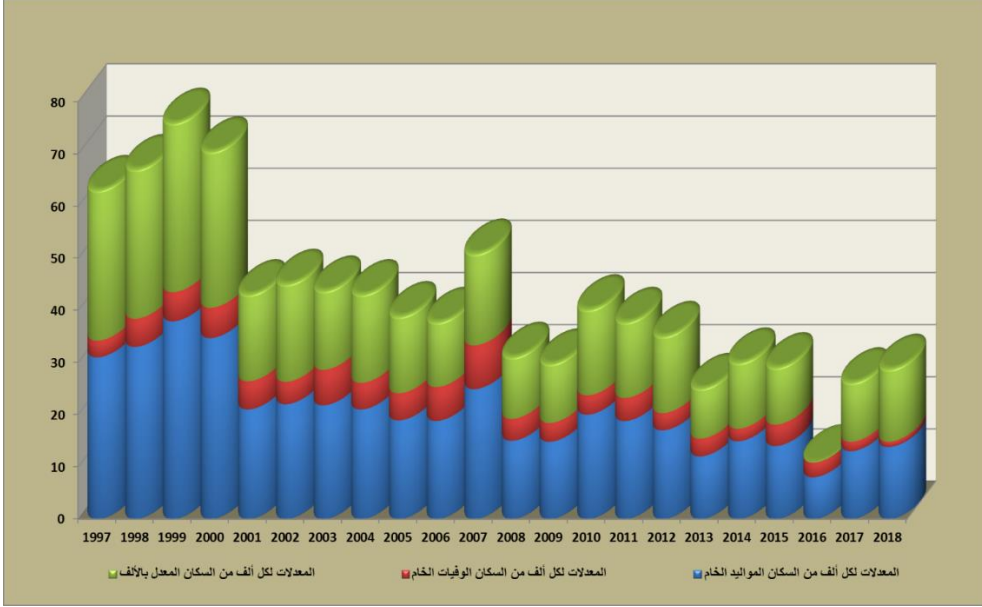
- فتحي محمد أبو عيانه، جغرافية السكان، ط٥، دار النهضة العربية، بيروت، ٢٠٠٠، ص ١٥٥ - ٢٠٥.

$$\text{معدل الزيادة الطبيعية} = \frac{\text{عدد المواليد أحياء} - \text{عدد الوفيات}}{\text{عدد السكان منتصف السنة}} \times 100$$

$$\text{معدل الوفيات} = \frac{\text{عدد الوفيات في سنة معينة}}{\text{عدد السكان منتصف السنة}} \times 100$$

شكل (٢)

معدل المواليد الخام والوفيات ومعدلاتها الخام خلال المدة ١٩٩٧ - ٢٠١٨



الشكل من عمل الباحثة بالاعتماد على جدول (٢)

٢ - الوفيات :-

تعد الوفيات هي عنصراً مهماً من عناصر تغيير السكان، ويظهر أثر الوفيات في التغيير الديموغرافي في المجتمع من خلال زيادة السكان زيادة طبيعية بالمواليد، ونقصهم نقصاً طبيعياً بالوفيات، أي ان الوفيات تبقى مستمرة حتى وان توفرت جميع الوسائل الصحية والتغذية السليمة لأن حياة الناس محدودة^(٦). السكان جميعاً وكل الكائنات الحية الأخرى مصيرها الفناء وأن عمر الإنسان مرهون بالوقت. ويهتم الجغرافي في مجال دراسة الوفيات بأنماط التوزيع المكاني منها والأسباب

الرئيسية المسببة للوفاة وارتباطها بالظروف البيئية السائدة^(٧). أما بالنسبة للوفيات فهناك تفاوت في معدلات الوفيات فبعضها تكون مرتفعة والأخرى منخفضة، ومع هذا فإن الانخفاض لا يعكس تحسن في الرعاية الصحية وزيادة كفاءتها حسب المعايير المحلية أو الدولية، أو ارتفاع في مستويات المعيشة في ظل تفاقم المشكلات المختلفة والتي منها الفقر والبطالة، ومشكلات بيئية وصحية وسياسية واقتصادية، بل أن هذا الانخفاض يفسر في ظل عدم كفاءة الاجهزة الإحصائية في المستشفيات عموماً ومنها قضاء الفاو، أي في مستشفيات مركز

٢٠٠٠ ثم تبدأ في الانخفاض في السنوات التالية، مع تباين هذا الانخفاض الذي يكون على أشده في بعض السنوات مثل (٢٠٠٨ - ٢٠١٣، ٢٠١٠ - ٢٠١٦) لتصل بحدود (٢، ٥) بالألف. بينما ترتفع معدلات الزيادة الطبيعية الأخرى فوق (٢، ٥) بالألف لتصل إلى (٥، ١٢) بالألف أو أكثر، ويبدأ الانخفاض في المعدل يعود إلى عدم التوازن في انخفاض مكوني الزيادة الطبيعية (المواليد، الوفيات) في ظل ما ذكر أيضاً من عوامل الانخفاض أو الارتفاع لمعدلي المواليد والوفيات تبلغ الزيادة الطبيعية في السنوات ٢٠١٧ - ٢٠١٨ إلى (٢، ١١)، (٨، ١٣) بالألف على التوالي.

٣- الهجرة في قضاء الفاو للمدة ١٩٩٧-٢٠١٨:-
يقصد بالهجرة أنها تغير في محل الإقامة الانتقال من مكان إلى آخر^(٣)، سواء داخل الحدود الإدارية أو خارجها، إذ يوجد نوعان من الهجرة في قضاء الفاو هي الهجرة الخارجية والداخلية. والهجرة الداخلية التي تمثلت بهجرة السكان إلى قضاء الفاو من الأفضية الأخرى للمحافظة أو من المحافظات، ومن خلال تحليل الجدول (٣) يظهر بأن الغالبية العظمى من:

المحافظة والتي تسجل ضمن أجهزتها الإحصائية. وعلى العموم يشير تحليل الجدول (٢) والشكل (٢) أن معدل الوفيات الخام يحيط بالرقم (٣) بالألف خلال سنة ١٩٩٧. أما سنة ٢٠٠٢ يرتفع ليقرب من (٣، ٤) بالألف عند بعض السنوات كما في السنوات ٢٠٠٤، ٢٠٠٧ ثم يرتفع إلى [(١، ٥)، (٤، ٨)] بالألف على التوالي. وفي السنوات ٢٠٠٨ - ٢٠١٤ تنخفض معدلات الوفيات الخام ليلعب [(٢، ٤)، (٤، ٢)] بالألف على التوالي. أما في السنوات ٢٠١٥ - ٢٠١٨ تبدأ معدلات الوفيات الخام في الانخفاض التدريجي لتكون دون [(١، ٤)، (٠، ١)] بالألف على التوالي

٣- الزيادة الطبيعية:-

رغم ما تكشفه معدلات المواليد الوفيات الخام من إضافات تعكس انخفاض دقتها أو الثقة بصحتها، ومع ذلك فأنها تعطي مؤشرات على وجود فرق مستمر بين المواليد والوفيات والتي تمثل الزيادة الطبيعية. ويظهر من تحليل الجدول (٢) و الشكل (٢) وجود تباين في معدلات الزيادة الطبيعية على مدى التتابع الزمني للسنوات ١٩٩٧ - ٢٠١٨، حيث يلاحظ ارتفاعها خلال السنوات ١٩٩٧ -

جدول (٣)

المهاجرين الداخلين والخارجين وصافي إجمالي الهجرة ومعدلاتها في قضاء الفاو للمدة ١٩٩٧-٢٠١٨

السنوات	عدد المهاجرين / نسمة 1				المعدل (بالمائة)		
	الداخون	الخارجون	صافي الهجرة	إجمالي الهجرة	الداخون	الخارجون	صافي الهجرة
1997	1560	-	1560	1560	10.1	-	10.1
2018	4051	-	3751	4351	9.4	1.6	8.7

المصدر: الجدول من عمل الباحثة بالاعتماد على بيانات:

١- جمهورية العراق، وزارة التخطيط، الجهاز المركزي للإحصاء، نتائج تعداد السكان لعام ١٩٩٧، بغداد، جدول (٤٦).

٢- باسم عبد العزيز العثمان، سكان البصرة في نصف قرن، دراسة جغرافية، مجلة آداب البصرة، العدد ٣٥، ٢٠٠٢، ص ٢٢٩.

حساب معدلات الهجرة استعملت المقاييس التالية:-

$$1 - \text{معدل الهجرة الداخلة} = 100 \times \frac{\text{عدد المهاجرين إلى المنطقة}}{\text{جملة عدد سكان المنطقة}}$$

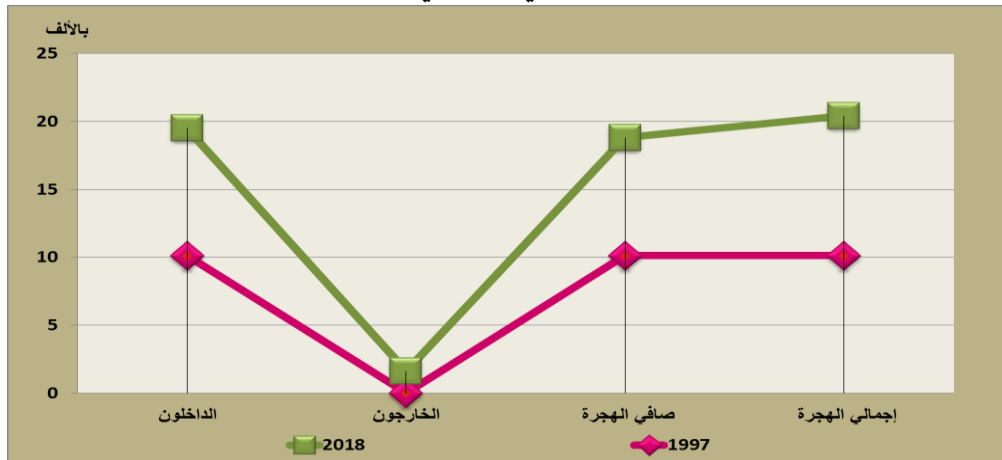
$$2 - \text{معدل الهجرة الخارجية} = 100 \times \frac{\text{عدد المهاجرين من المنطقة}}{\text{جملة عدد سكان المنطقة}}$$

$$3 - \text{معدل الهجرة الصافية} = 100 \times \frac{\text{عدد المهاجرين إلى المنطقة} - \text{عدد المهاجرين من المنطقة}}{\text{جملة عدد سكان المنطقة}}$$

$$4 - \text{معدل الهجرة الكلية} = 100 \times \frac{\text{عدد المهاجرين إلى المنطقة} + \text{عدد المهاجرين من المنطقة}}{\text{جملة عدد سكان المنطقة}}$$

شكل (٣)

معدل المهاجرين الداخلين والخارجين وصافي الهجرة في قضاء الفاو للمدة ١٩٩٧-٢٠١٨



الشكل من عمل الباحثة بالاعتماد على الجدول (٣)

٢٠١٨ فقد بلغ عدد المهاجرين الداخلين للقضاء إلى القضاء (٤٠٥١) نسمة، أي بمعدل (٩,٤ %) وكان إقبال السكان الهاجرين القادمون إلى القضاء يزداد بشكل مستمر لأنها تغير من الأماكن الأكثر أمناً. بينما بلغ عدد المهاجرين الخارجيين (٣٠٠) مهاجر، أي بمعدل (١,٦ %)، أما تأثير الهجرة على الزيادة السكانية لقضاء الفاو فيظهر من خلال جدول (٥) يبين ان عدد السكان (١٧٤٨١) نسمة، بينما بلغت عام ٢٠١٨ عدد السكان (٤٧٤٤٩) نسمة.

المهاجرين الوافدين إلى قضاء الفاو وحسب تعداد ١٩٩٧ الذي يبلغ عددهم (١٥٦٠) مهاجر، أي بمعدل (١٠,٠ %) قد انحدرت من عدة محافظات وكما يظهر من الجدول (٤). اما بالنسبة إلى الهجرة الخارجية من القضاء ففي تعداد ١٩٩٧ لم تظهر أي أعداد من المهاجرين الخارجيين منه في ظل استقرار السكان من القضاء خاصة مركز القضاء بعد إعادة تعميره من قبل الدولة لاسيما بعد إنتهاء الحرب العراقية - الإيرانية. أما على مستوى العينة لعام

جدول (٤)

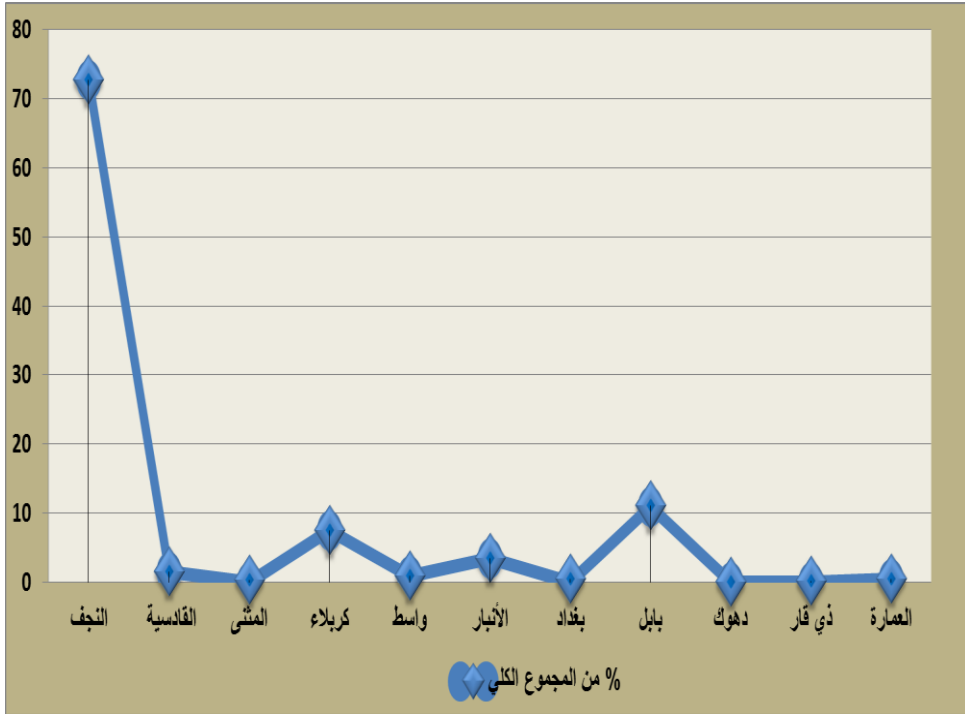
عدد المهاجرين الداخلين إلى قضاء الفاو خلال عام ١٩٩٧

المحافظة	المجموع	% من المجموع الكلي
النجف	1135	72.7
القادسية	24	1.5
المنشي	5	0.3
كربلاء	118	7.5
واسط	15	0.9
الأنبار	56	3.5
بغداد	7	0.4
بابل	173	11
دهوك	1	0.06
ذي قار	18	0.1
العمارة	8	0.5
المجموع	1560	100

المصدر: الجدول من عمل الباحثة بالاعتماد على بيانات: جمهورية العراق، وزارة التخطيط، الجهاز المركزي للإحصاء، نتائج تعداد السكان لسنة ١٩٩٧، بغداد، جدول (٤٦).

شكل (٤)

نسبة عدد المهاجرين الداخلين إلى قضاء الفاو خلال عام ١٩٩٧



المصدر: عمل الباحثة بالاعتماد على الجدول (٤)

جدول (٥)

الزيادة الطبيعية والهجرة الصافية وتأثيرها في نمو السكان للمدة ١٩٩٧ - ٢٠١٨

السنة	الزيادة الطبيعية (المواليد - الوفيات)	الهجرة الصافية (الهجرة الداخلية - الهجرة الخارجية)	الزيادة السكانية
1997 ⁽¹⁾	431	1560	1991
2018 ⁽²⁾	515	3751	4266

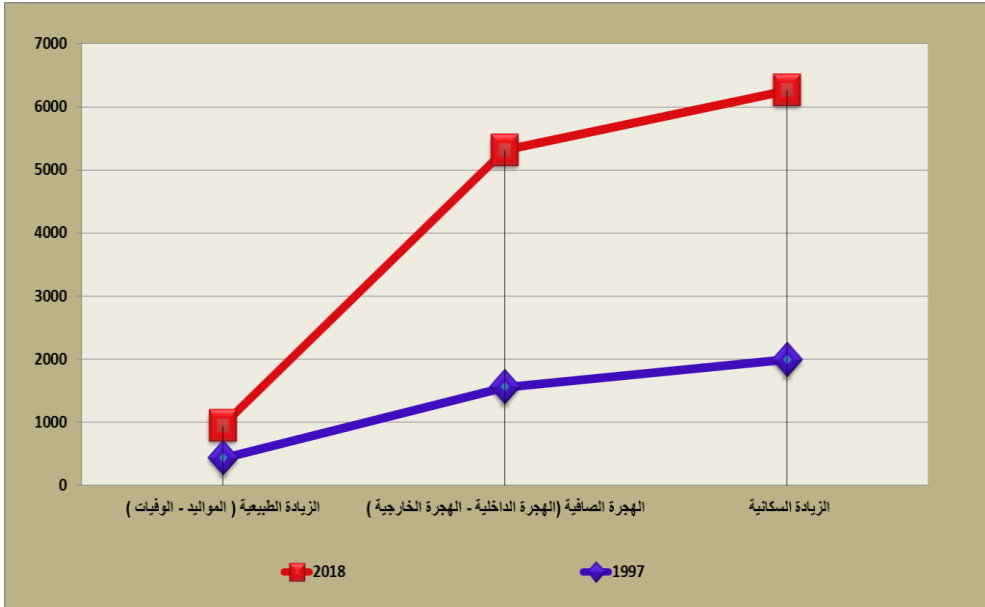
المصدر: الجدول من عمل الباحثة بالاعتماد على بيانات جداولي (٢)، (٤).

* - استمارة الاستبيان

١ - مستشفى الفاو العام، بيانات غير منشورة، ٢٠١٨.

شكل (٥)

الزيادة الطبيعية والهجرة الصافية للسكان في قضاء الفاو للمدة ١٩٩٧ - ٢٠١٨



الشكل من عمل الباحثة بالاعتماد على جدول (٥)

الاستنتاجات:

والتصور في تلك السنوات مما أدى إلى

التأثير على معدل المواليد والوفيات.

٤ - للزيادة الطبيعية التأثير الأكبر في

نمو السكان في القضاء مقارنة بالهجرة التي

أحتلت مغيرة في الحجم السكاني للقضاء

ومعدلات نموه.

الاقترحات:

١ - الاهتمام بالمستوى الصحي لسكان

القضاء الذي يؤدي بدوره إلى التقليل من الوفيات.

٢ - الحد من الهجرة الوافدة التي

ساهمت في زيادة نمو السكان في القضاء.

٣ - الاهتمام بالموظفين الذين يعملون

في سجلات النفوس وإدخالهم دورات

١ - تباين معدلات النمو خلال

السنوات المختارة للدراسة في ظل مجموعة

من العوامل الديموغرافية والسياسية

والاقتصادية والاجتماعية والطبيعية.

٢ - كشف البحث عن وجود تراكم

سكاني كبير ظهر من خلال المسح الذي قام

به الجهاز المركزي للإحصاء في المحافظة

ووحداها الإدارية ومنها قضاء الفاو سنة

٢٠٠٩، الأمر الذي رفع حجم السكان إلى

قراءة الضعف مقارنة بتعداد ١٩٩٧.

٣ - لقد امتازت السنوات ١٩٩٧ -

٢٠١٨ على وجود بعض الأخطاء

٦- أبو عيانة، فتحي محمد، جغرافية السكان، ط ٥، دار النهضة العربية، بيروت، ٢٠٠٠، ص ١٥٥.

٧- سمحة، موسى، جغرافية السكان، ط ٢، الشركة العربية المتحدة للتوريدات، القاهرة، ٢٠٠٨، ص ١٢١، ١٣٥.

المصادر:

١- جمهورية العراق، وزارة التخطيط، الجهاز المركزي للإحصاء، نتائج التعداد العام للسكان لسنة ١٩٩٧، بغداد.

٢- جمهورية العراق، وزارة التخطيط، الجهاز المركزي للإحصاء، نتائج التعداد العام للسكان لسنة ١٩٩٧، محافظة البصرة، ٢٠٠٠.

٣- جمهورية العراق، وزارة التخطيط، الهيئة العليا للتعداد العام للسكان والمساكن، خلاصة نتائج تعداد المباني والمنشأة والأسر لعام ٢٠٠٩، محافظة البصرة، ٢٠١١.

٤- جمهورية العراق، الجهاز المركزي للإحصاء، تقديرات سكان قضاء الفاو للسنوات (٢٠١٣، ٢٠٠٨)

٥- مستشفى الفاو العام، شعبة الإحصاء، بيانات غير منشورة.

حديثه في الحسابات، وإعادة تأهيل مهاراتهم الإدارية، مما يؤدي إلى تقليص الوقوع في الخطأ.

الهوامش:-

١- عصام طالب عبد المعبود السالم، الامكانيات الزراعية في قضاء الفاو وافاقها المستقبلية " تحليل جغرافي، اطروحة دكتوراه، كلية الآداب، جامعة البصرة، ٢٠٠٢، ص ٣٨.

٢- الخياط، حسن عليوي، السكان والعمالة في دول مجلس التعاون الخليجي، منشورات مركز الوثائق والدراسات الانسانية، جامعة قطر، ص ٨٣.

٣- الخياط، حسن عليوي، السكان والعمالة في دول مجلس التعاون الخليجي، منشورات مركز الوثائق والدراسات الانسانية، جامعة قطر، ص ٩٢.

٤- صادق، دولت أحمد ومحمد عبد الرحمن الشرنوبي، الأسس الديموغرافية لجغرافية السكان، مكتبة الأنجلو المصرية، القاهرة، ١٩٦٩، ص ١٤٠.

٥- السعدي، عباس فاضل، دراسة في جغرافية السكان، مطبعة الأطلس، منشأة المعارف، الإسكندرية، ١٩٨٠، ص ١٣٢.

Abstract

The aim of the Research is to follow up and Analyze Population growth nates in Faw District, the cross – ethnic Nature of Inaturalaral (Births, Deaths), Migration and factors Influencing it over the Selected years 1997 – 2018. drawing on a alance of census Data for 1997 and Population in 2018. As well as the Questionnaire Data for 2018, using the Interpretive Analytical Descriptive Approach.

٦- مركز الرعاية الصحية لقضاء الفاو، مكتب الولادات – الوفيات، بيانات غير منشورة.

*- نتائج المسح الميداني لسكان قضاء الفاو عام ٢٠٠٩.

١- هذا التعداد لم ينفذ خلال هذا العام بل صدرت خلاصة للمسح الذي اصدره الجهاز المركزي للإحصاء ٢٠١١.

**موسى سمحه، جغرافية السكان، ط٢، الشركة العربية المتحدة للتوريدات، القاهرة، ٢٠٠٨، ص ١٢١ – ١٣٥.

يستخرج معدل المواليد الخام = $100 \times$

عدد المواليد الأحياء في السنة

عدد السكان منتصف السة

- فتحي محمد أبو عيانه، جغرافية السكان، ط ٥، دار النهضة الربية، بيروت، ٢٠٠٠، ص ١٥٥ – ٢٠٥.

معدل الزيادة الطبيعية = $100 \times$

عدد المواليد أحياء- عدد الوفيات

عدد السكان منتصف السة

معدل الوفيات = $100 \times$

عدد الوفيات في سنة معينة

عدد السكان منتصف السة