



محور الدراسات الجغرافية





الاقاليم السكنية واتجاهات الهجرة المحلية في مدينة الشطرة

الباحثة: خولة عباس نعيمة الزبيدي أ.د. سميع جلاب منسي السهلاني

جامعة ذي قار - كلية الآداب - قسم الجغرافيا

Samee.chelab@gmail.com

khawla369a@gmail.com

المستخلص :

تم توزيع (١٦٠١) استمارة استبيان على عينة عشوائية من الوحدات السكنية وبنسبة (٥٪) من المجموع الكلي للوحدات السكنية البالغ عددها (٣٢٠١٦) وحدة سكنية ، ووفقاً للمنهج المعتمد هنا فقد تم الاستعانة ببعض الطرق والاساليب الاحصائية إذ تم الاستعانة ببرنامج حزمة العلوم الاجتماعية (spss) في تقسيم المدينة الى أقاليم سكنية باعتماد أسلوب التحليل العنقودي . كما تم تحليل خصائص الظاهرة قيد الدراسة على اساس البعد المكاني وفقاً للمنهجية جغرافية المدن والتي تتمثل بالانطقة المتداخلة للمدينة

يهدف البحث تناول مفهوم الهجرة الحضرية الداخلية (سواء بين الأحياء السكنية أو داخل الحي السكني نفسه) ، واتجاهاتها والمتمثلة بـ (٤٢) حي سكني في مدينة الشطرة ، وخصائص البيئية السكنية والعمرائية) ، فضلاً عن تحيزاتها المسافية ؛ إذ انها تعد من العوامل المؤثرة والمهمة في تشجيع السكان على الهجرة الحضرية الداخلية، وارتكز البحث على الدراسة الميدانية والملاحظة المباشرة للواقع العمراني والبيئي والمقابلات الشخصية في الانطلاقة الاولى لمشروع البحث. إذ

residential neighborhood itself), and its trends represented by (42) residential neighborhoods in the city of Shatrah, and the characteristics of the residential and urban environment), as well as its spatial biases; As it is one of the important and influential factors in encouraging the population to internal urban migration, the research was based on the field study and direct observation of the urban and environmental reality and personal interviews in the first launch of the research project. As (1601) questionnaire forms were distributed to a random sample of housing units at a rate of (5%) of the total number of (32016) housing units According to the approach adopted here, some statistical methods and methods were used, as the Social Sciences Package (SPSS) program was used to divide the city into residential regions by adopting the method of cluster analysis. The characteristics of the phenomenon under study were also analyzed on the basis of the spatial dimension according to the urban geography methodology, which is represented In the overlapping areas of the city represented by the (internal, external, and peripheral) areas, most of the migrations between the neighborhoods of the study area were within the distances between (2149-500 / meter) at a rate of (36.47%), followed by a percentage (30%) of the distance between (2150) -3799 meters Likewise, most immigrants from heads of families are males, as their percentage reached (83.9%) of the total immigrants in the city, while the proportion of immigrants from female heads of families reached (16.1%) of the total heads of immigrant families in the city of Shatra. The study revealed that the percentage of those who prefer urban migration in the

التي تتمثل بالنطاق (الداخلي أالخارجي أنطاق الاطراف) ان أغلب الهجرات بين أحياء منطقة الدراسة كانت ضمن المسافات الواقعة بين(500-2149 / متر) وبنسبة بلغت(٤٧, ٣٦٪) تليها نسبة(٣٠٪) للمسافة الواقعة بين(٢١٥٠-٣٧٩٩ متر)، وكذلك ان أغلب المهاجرين من أرباب الأسر هم من الذكور، إذ بلغت نسبتهم(٩, ٨٣٪) من مجموع المهاجرين في المدينة، في الوقت الذي بلغت فيه نسبة المهاجرين من أرباب الأسر الاناث (١, ١٦٪) من مجموع أرباب الأسر المهاجرين في مدينة الشطرة وكشفت الدراسة أن نسبة الذين يفضلون الهجرة الحضرية في المستقبل بلغ (٢٦٪) نسمة اذ بلغ عددهم(٤٧١)نسمة من مجموع الأسر في مدينة الشطرة أوأغلب هذه الأسر ترغب في الهجرة والسكن في أحياء سكنية أفضل أو متطورة من الناحية العمرانية وتتوفر فيها الخدمات بشكل جيد.

Abstract:

The research aims to address the concept of internal urban migration (whether between residential neighborhoods or within the

التي تأخذ بتيارات الهجرة بالتحرك باتجاهات مختلفة؛ وفقاً لتلك الخصائص والدوافع والنوايا. شهدت مدينة الشطرة نمواً سريعاً وتوسعاً كبيراً شمل جميع أجزائها، إذ أن هذه المدينة نشأت نشأة متواضعة؛ إذ أن كانت بداياتها متمثلة بيوت من القصب للتطور إلى ماهي عليه الآن، وأن هذا النمو الكبير مرجعه إلى النمو الاقتصادي وأن الهجرة الحضرية تعد أحد العوامل المؤثرة في توسع المدينة وامتداداتها؛ لارتباطها الوثيق في خصائص وتركيب الأحياء السكنية داخل المدينة وبالتالي ارتباطها الشامل بالتخطيط الحضري، فلا تخلو أحياء المدن اليوم من الهجرات المستمرة والمتعددة الأشكال والأسباب والأهداف، ويمثل المساكن الاحتياج الرئيسي والاجتماعي الأكثر طلباً بهذه المدن؛ لأنه يمثل أحد أهم الحاجات الأساسية التي لا يمكن أن يستغني عنها الإنسان في حياته أفراداً وعوائل، من خلال ما توفره الوحدات السكنية للسكان من مردودات اجتماعية وصحية

future has reached (26%) people, as their number is (471) of the total families in the city of Shatrah, and most of these families want to migrate and live in better or more developed residential neighborhoods in terms of urbanization and services are available well.,

المقدمة:

أن المتخصص في جغرافية المدن يهتم بدراسة شكل وتركيب المدينة وابرز الظواهر التي تتأثر بالمتغيرات الثلاث (الأرض والسكان والخدمات) وما تتولد من مشكلات تستحق البحث والدراسة وفقاً لمنهجية جغرافية المدن أو في هذا المجال أن الظاهرة قيد البحث تعد أحد أهم الظواهر التي تؤثر على خصائص المدينة والحياة الحضرية ومشكلاتها (عمرانياً) واجتماعياً واقتصادياً وبيئياً فلا تخلو أي مدينة من حدوث هذه الظاهرة من خلال اتجاهاتها وخصائصها ومميزاتها وهذه الظاهرة تتأثر بمجموعة من الخصائص الموضوعية والذاتية وهذا ينعكس على زيادة الهجرة الحضرية الداخلية التي تتحكم فيها مجموعة من القرارات والاهداف والنوايا التي ترتبط بعدد من المتغيرات والخصائص

في مدينة الشطرة ومدى اسهامها في تشجيع السكان على الهجرة الحضرية الداخلية من أحيائهم السكنية واستقرارهم في أحياء سكنية أخرى؟ وهل بقت نواة مدينة الشطرة بنفس المركزية والثقل السكاني دون أن تفقدها؟
فرضية الدراسة الرئيسية:

وفقا لهدف ومشكلة البحث يفترض البحث بالفرضيات الآتية:

1- تلعب المسافة دوراً في تحديد حجم تيارات الهجرة الحضرية والتي تقل بتباعد السافة بين مناطق الأصل والوصول.

2- أن نواة مدينة الشطرة أخذت تفقد مركزيتها وثقلها السكاني وفقاً لتحرك الوظيفة السكنية وانسحابها امام الوظائف الاخرى؛ كونها وظيفة حاملة ولا تجد نفعاً لمقاومة الوظائف الأخرى.

3- هناك تميز مسافي في توجيه تيارات الهجرة الحضرية الداخلية وأبعادها في مدينة الشطرة وفقاً للمفاضلات المكانية والتحيزات المسافية التي تدفع بتيارات الهجرة الحضرية الداخلية في مدينة

وحتى اقتصادية، انعكس ذلك على زيادة ظاهرة الهجرة الحضرية الداخلية والتي يتحكم فيها مجموعة من القرارات والأهداف والنوايا التي ترتبط بعدد من المتغيرات والخصائص التي تدفع السكان نحو الهجرة من مساكن إلى آخر .
هدف البحث :-

يهدف البحث دراسة هذه الظاهرة في مدينة الشطرة موضوعاً للبحث، من أجل فهم طبيعة الهجرة الحضرية الداخلية في مدينة الشطرة من حيث اتجاهات تيارات الهجرة الحضرية وتجزئتها المكانية والمسافية بين أحياء المدينة والحي السكني نفسه وفقاً الى المفاضلات ، لاسيما بعد أن شهدت المدينة توسعاً سريعاً من نشأتها وعكست تبايناً كبيراً في وحدتها السكنية من إذ مساحاتها وطرز بنائها، لتظهر بأقاليم سكنية متباينة .
مشكلة الدراسة الرئيسية :

هل هناك تميز مسافي في توجيه تيارات الهجرة الحضرية الداخلية وأبعادها في مدينة الشطرة؟ وهل هناك مفاضلات مكانية لاتجاه تيارات الهجرة الحضرية

فضلاً عن انها تقع على جدول الشطرة المتفرع من جدول الغراف عند سدة البدعة وكما توضحه الخرائط (١). أما البعد الثاني فهو البعد الزماني فقد تحدد بالمدة (٢٠١٠-٢٠٢١) .

تضمن البحث المحاور الآتية:
(٦) الاقاليم السكنية:

عند الشروع الى تقسيم المدينة لمناطق عمرانية على أساس التمايز والانسجام في صور الملكوت المادي والتخطيطي والاعتبارات الاجتماعية بقيمها وموروثها الاجتماعي ينعكس ذلك بتصنيف المدينة الى الاقاليم، أن الصيغ في تصنيف المدينة الاقاليم السكنية والى مناطق متباينة على أساس تلك الاعتبارات وسياسات فلسفة الدولة في توزيع قطع الأراضي في دفع القروض تؤدي الى ظهور ذلك التصنيف داخل المحور الحضري. يمثل السكن مظهراً اساسياً من مظاهر الاستقرار البشري، وحرص الانسان منذ بداياته على التفاعل مع البيئة لإيجاد المساكن؛ إذ يوفر له متطلبات الحماية والإقامة (الجياشي، ٢٠٠٨ . ٢٩).

الشطرة بين أحيائها السكنية واستقرارهم في أحياء سكنية أخرى منهجية الدراسة :

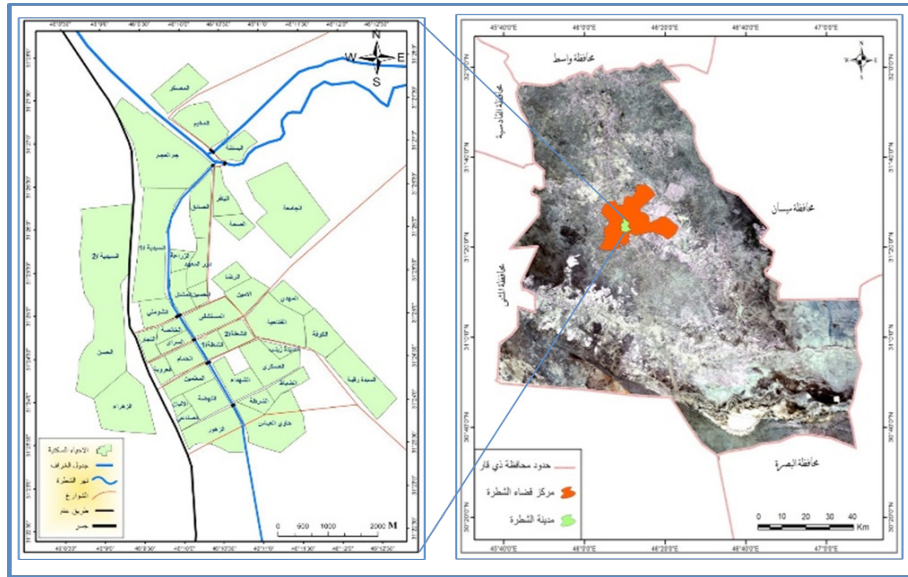
اعتمد البحث على المنهج الوصفي في وصف مدينة الشطرة وصفاً مكانياً، والمنهج الاستقرائي لغرض الوصول الى النتائج وتحقيق الاهداف المرجوة، من خلال اعتماد بعض الاساليب الاحصائية والنماذج الرياضية والتنبؤية المنهج الكمي والمنهج الاحصائي في تحليل البيانات التي تم الحصول عليها ميدانياً واستخدام برنامج (SpSS).
حدود الدراسة:

لحدود البحث بعدان أولهما البعد المكاني للمنطقة وهي مدينة الشطرة وهي احدي مدن جنوبي العراق ، وأحدي مدن اقصية المراكز الحضرية في محافظة ذي قار. إذ تتخذ موقعاً فلكياً ما بين دائرتي عرض (٢٤، ٣١ - ٢٨، ٣١) شمالاً وبين قوسي طول (٨، ٤٦ - ١٢، ٤٦) شرقاً، اما موقعها الجغرافي فتقع على المحور الرئيسي الذي يربط مدينة الناصرية بالكوت على مسافة (٥٠-١٥٠) كم على التوالي،

اختلاف في تعريف الاقليم السكني بين الجغرافيين وبين علماء الاجتماع؛ ويرجع سبب الى نظر الجغرافيين وعلماء الاجتماع للإقليم السكني كلاً حسب اختصاصه (الحجامي، ٢٠٠٦، ١٤٠).

(يغطي الاستعمال السكني في منطقة الدراسة نسبة تبلغ (٨, ٦٤٪) من اجمالي الاستعمالات داخل المدينة وهي تتباين نسبتها حسب الاحياء السكنية البالغة (٤٢) حي سكني (الياسري ، ٢٠٢٠، ٢٥ ، هناك

خريطة (١) موقع مدينة الشطرة من قضاء الشطرة ومحافظة ذي قار لسنة ٢٠٢١

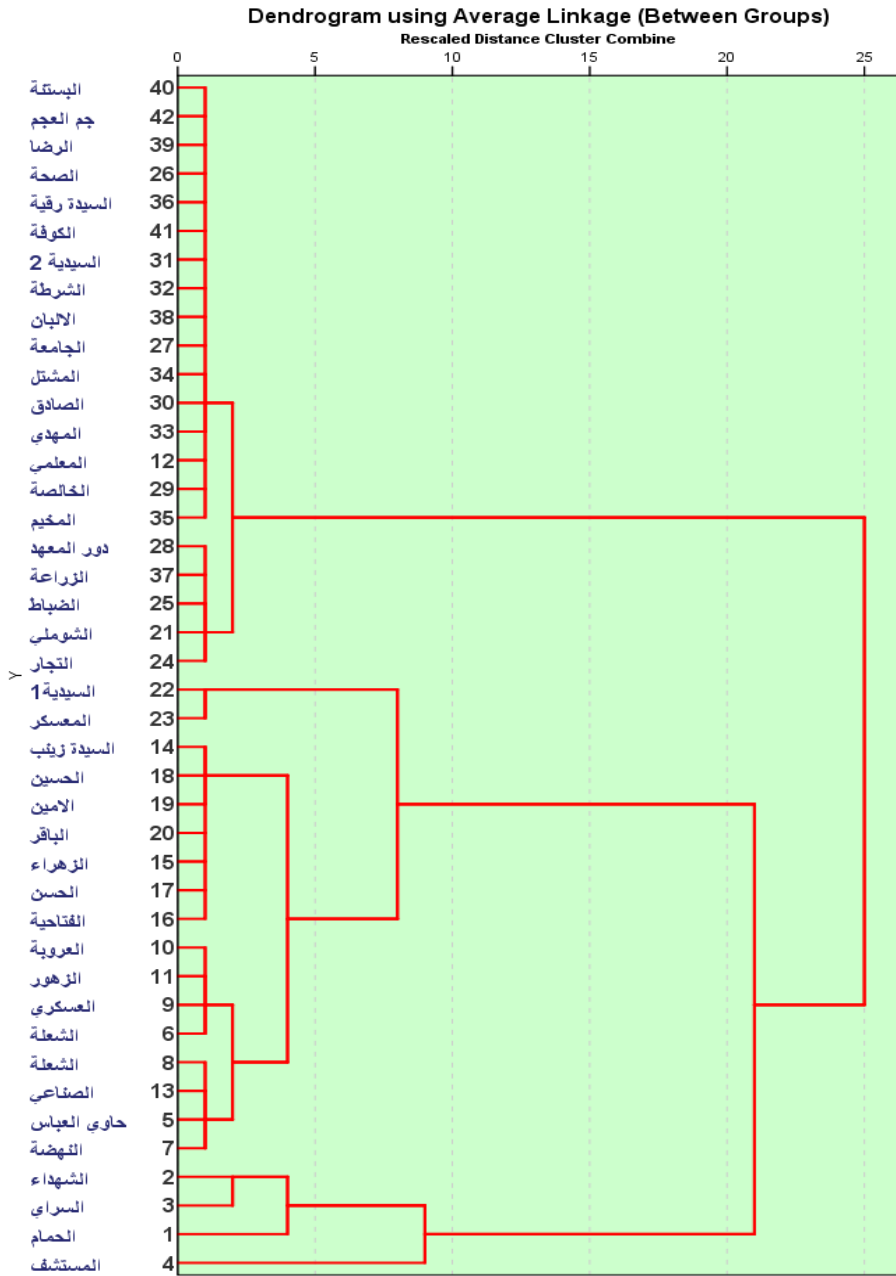


المصدر : جمهورية العراق، وزارة البلديات والاشغال العامة أمديرية بلدية الشطرة أخرية التصميم الاساس لمدينة الشطرة لسنة ٢٠٢١. بالاستعانة بتقنية نظم المعلومات الجغرافية (Gis)

ان دراسة الاقاليم السكنية في مدينة الشطرة تعطي مؤشرا للتراكيب الاقتصادية والاجتماعية داخل المدينة؛ حيث أن التباين المكاني محور الفلسفة الجغرافية واساسها المميز، لذا تم الاعتماد في تصنيف وتوزيع الاقاليم السكنية لمنطقة الدراسة حسب الكثافة السكانية والمساحة (١). والخريطة (٢)

التي يشغلها كل اقليم من الاقاليم وتصنيفها الى ثلاثة اقاليم وذلك بالاعتماد على البرنامج الاحصائي (spss) وباستخدام طريقة التحليل العنقودي (Cluster analysis) الاقليم (عالي، متوسط، الواطئ) الكثافة السكنية كما في الشكل (١) والجدول (١). والخريطة (٢)

شكل (١) التقسيم العنقودي الشجري لأحياء مدينة الشطرة لأنماط كثافية



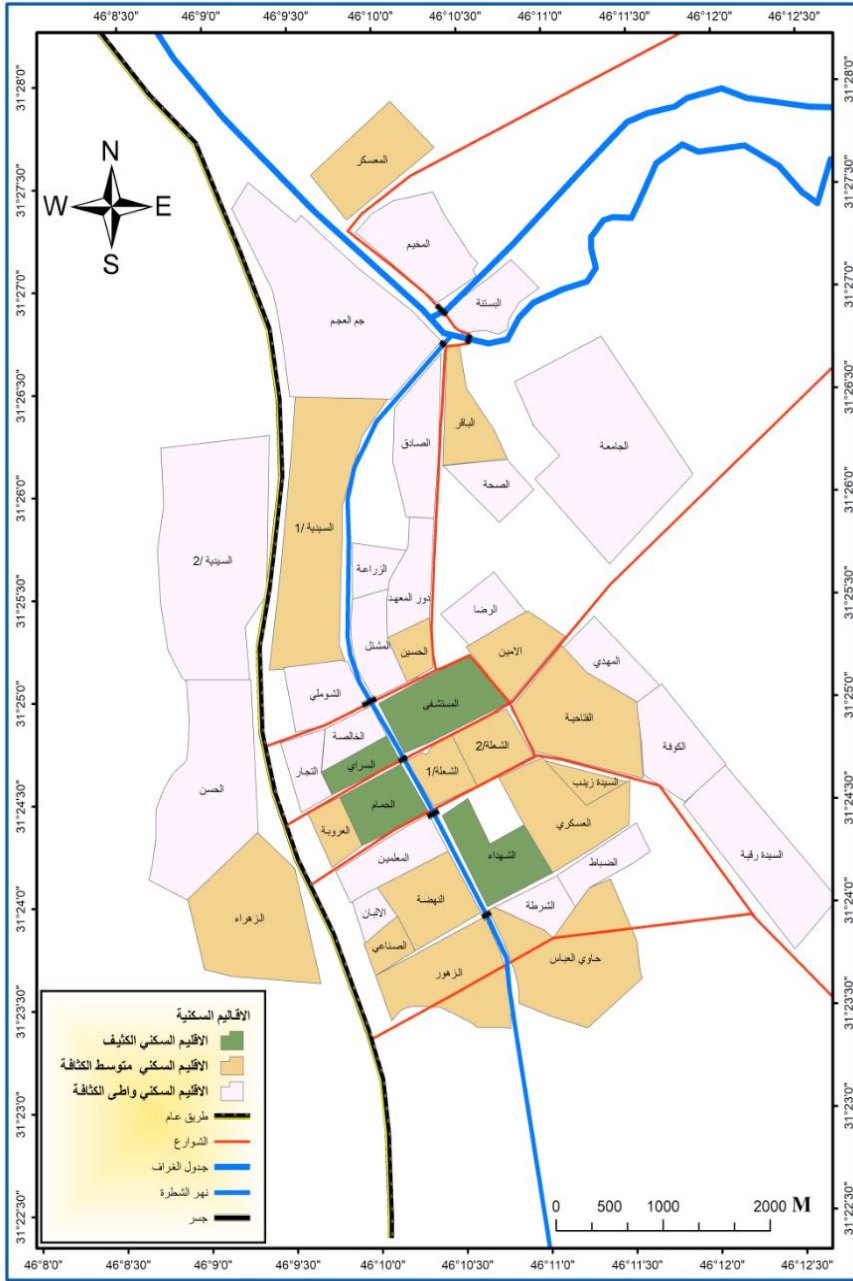
المصدر: بالاعتماد على الدراسة الميدانية (استمارة الاستبانة) وعلى مخرجات البرنامج الاحصائي (SPSS)

جدول(1) الأقاليم السكنية في مدينة الشطرة للمدة (2010-2021)

الأقاليم	الحي السكني	السكان	%	المساحة/ هكتار	%	الكثافة السكانية نسمة/هكتار	عدد المساكن	كثافة الاسكانية	
الكثيف	الحمام	25287	34.9	33	22	766	4215	6	
	الشهداء	20783	28.7	46	30.7	452	3464	6	
	السراي	15493	21.4	17	11.3	911	2582	6	
	المستشفى	10977	15	54	36	203	1830	6	
	المجموع	72540	100%	150	100%	484	12091	6	
	حاوي العباس	10414	10.8	109	10.7	96	1736	6	
متوسط الكثافة	الشعلة 1	9704	10.1	23	2.3	422	1617	6	
	النهضة	9357	9.7	46	4.5	203	1560	6	
	الشعلة 2	9157	9.5	29	2.9	316	1526	6	
	العسكري	8501	8.8	65	6.4	131	1417	6	
	العروبة	7816	8.1	17	1.7	460	1303	6	
	الزهور	6324	6.6	77	7.6	82	1054	6	
	الصناعي	5433	5.6	13	1.3	418	906	6	
	السيدة زينب	4743	4.9	12	1.2	395	791	6	
	الزهراء	4114	4.3	111	10.9	37	686	6	
	الفتاحية	3344	3.5	87	8.6	38	557	6	
	الحسين	3297	3.4	15	1.5	220	550	6	
	الحسن	3182	3.3	137	13.5	23	530	6	
	الامين	3128	3.3	37	3.6	85	521	6	
	الباقر	2957	3.1	34	3.3	87	393	6	
	المعسكر	2326	2.4	57	5.6	41	450	5.2	
	السيدية 1	2421	2.5	147	14.5	16	404	6	
	المجموع	96218	100%	1016	100%	3070	16001	6	
	واطي الكثافة	التجار	1998	9.4	21	1.7	95	333	6
		الضباط	1346	6.3	24	1.9	56	224	6
		الصحة	1163	5.4	25	2.0	47	194	6
المعلمين		6041	28.3	35	2.8	173	1007	6	
الجامعة		1191	5.6	246	19.8	5	199	6	
دور المعهد		1195	5.6	32	2.6	37	199	6	
الخالصة		1130	5.3	18	1.5	63	188	6	
الصادق		1122	5.3	48	3.9	23	187	6	
السيدية 2		1066	5.5	197	15.9	6	187	6	
الشرطة		1011	4.7	20	1.6	51	169	6	
الشمولي		2591	3.5	35	2.9	21	400	6	
المهدي		838	3.9	30	2.4	28	140	6	
المثثل		758	3.5	36	2.9	21	126	6	
المخيم		540	2.5	61	4.9	9	90	6	
السيدة رقية		380	1.8	92	7.4	4	63	6	
الزراعة		262	1.2	17	1.4	15	44	6	
الالبان		82	0.4	11	0.9	7	14	6	
الرضا		150	0.7	26	2.1	6	25	6	
البيستة		61	0.3	30	2.4	2	10	6	
الكوفة		31	0.1	50	4.0	1	5	3	
جم العجم		142	0.7	185	14.9	1	24	6	

المصدر: الدراسة الميدانية

خريطة (٢) الاقاليم السكنية في مدينة الشطرة للمدة (٢٠١٠-٢٠٢١)



المصدر: بالاعتداد بيانات جدول (١)

(١-١): الاقليم السكني الكثيف :
 للكثافة السكانية اهمية في الدراسات
 الحضرية ؛ وذلك لتأثيرها المباشر
 وغير مباشر على مستوى السكن
 في أي منطقة ما من خلال عدد
 وحداتها العمرانية السكنية)
 الازيرجاوي ، ٢٠٠٤ . ٤٣ . ان
 استعمال الكثافة السكانية تعد مؤشراً
 في التخطيط؛ للحصول على مقياس
 يساعد في تحديد استعمال الارض
 للأغراض مختلفة لسد حاجة وتوفير
 العيش الرغيد للمجتمع وكذلك
 تضمنين الاحتياجات الكلية من
 الارضي لضبط كثافة الاستعمالات
 في داخل المناطق السكنية إذ تساعد
 في تخفيف الضغط على مرافق
 الخدمات بأنواعها يتضح أن عدد
 الاحياء التي اندرجت ضمن هذا
 النوع من الاقاليم (اربعة) احياء
 سكنية وهي (الحمام السراي
 الشهداء المستشفى) ويبلغ عدد
 سكان هذا الاقليم (٧٢٥٤٠ نسمة
) وهو يشكل ما نسبة (٣٧,٨٪)
 من المجموع الكلي لسكان البالغ
 من المجموع الكلي لمساكن المدينة

البالغ (١٩١٨٥٦ نسمة) ، المدينة
 البالغ (١٩١٨٥٦ نسمة) اما مساحته
 فقد بلغت (١٥٠ هكتار) من
 مساحة المدينة فيما بلغت الكثافة
 السكانية العامة (٨٨٤ نسمة/ هكتار)
 بينما بلغ عدد مساكنه (١٢٠١٩)
 مساكن ويشكل نسبة (٣٨٪) من
 المجموع الكلي لمساكن المدينة
 البالغة (٣٢٠١٦) مساكن وبلغت
 الكثافة الاسكانية ٦ نسمة / مساكن
 ويعد من أكثر الاقاليم . ويعد من
 اكثر اقاليم المدينة ازدهاما بالسكان
 ؛ وهذا ينعكس سلبيا على الخدمات
 المتوفرة داخل هذا الاقليم وبالتالي
 ارتفاع نسبة الملوثات في احياء هذا
 الاقليم .

قام بعض سكان هذه الأحياء
 بالهجرة الحضرية الى مناطق اخرى
 بعد بيع مساكنهم وتأجيرها بسبب
 مردودها الاقتصادي الكبير . وهذا
 يتوافق مع الفرضية (١) التي
 نصت على ان نواة منطقة الدراسة
 أخذت تفقد درجة مركزيتها
 وثقلها السكاني تدريجياً، وبدأت
 الوظيفة السكنية تتنازل للوظائف

الأخرى، مما ساهم في زيادة سمك تيارات الهجرة الحضرية باتجاه نطاقات المدينة الأخرى، وهذا يعني ان المدينة تحررت من ارتباطها بالمركز التقليدي القديم. (٢-١) الاقليم متوسط الكثافة:

بلغ عدد المساكن في هذا الاقليم (١٦٠٠١) مساكن أي بكثافة سكانية (٦) نسمة / مساكن وأن احياء هذا الاقليم تتوزع بصورة متشرة في اماكن مختلفة من المدينة ويبلغ عدد الاحياء التي اندرجت تحت هذه النوع من الاقليم (١٧) حي سكني (حاوي العباس الشعلة / ١ النهضة الشعلة / ٢ العسكري.... الخ) كما في الشكل (١) جدول (١) والخريطة (١) ويبلغ عدد سكانه (٩٦٢١٨) نسمة أي نسبة (٢, ٥٠ %) من أجمال سكان المدينة البالغ (١٩١٦٥٨ نسمة) وتوزعوا على مساحه بلغت (١٠١٦ هكتار) فيما بلغت الكثافة السكانية العامة (٣٠٧٠ نسمة/ هكتار) أما لكثافة الاسكانية ٦ نسمة / مسكن وأن اغلب هذه الاحياء هذا الاقليم تقع في النطاق الانتقالي من المدينة

بجور مربع الشطرة القديمة أو تمثل امتداد لها وقد ظهرت نتيجة المنافسة التجارية في مراكز المدينة وأخذ السكان يميل بالخروج بصورة تدريجية نحو الاطراف أو على امتداد الطرق الرئيسية

(١-٣): الاقليم واطى الكثافة : يضم هذا الاقليم (٢١) حي سكني (التجاراً الضباط الصحة.... الخ) كما في شكل (١) والخارطة (١) جدول (١) وتشكل نسبة (٥٠٪) من مجموع احياء المدينة البالغة عددها (٤٢) حياً ومن خلال المسح الميداني لوحظ أنتشار محلات بيع المفرد خاصة في الشوارع الرئيسة في هذه الاقليم وتعاني هذه الاحياء من نقص شديد في الخدمات الضرورية كالخدمات المجتمعية وخدمات البنى التحتية وحتى وأن وجدت فهي ضعيفة جداً إذ ان اغلب احياء الاقليم الواطى الكثافة يقع ضمن النطاق الخارجي من المدينة ومنها (المعسكر المهدي الكوفة.... الخ). ويبلغ عدد سكان الاقليم واطى الكثافة (٢٣٠٩٨) نسمة وهو يشكل ما نسبة (١٢,٠٪)

من المجموع الكلي لسكان المدينة البالغ (١٩١٨٥٦ نسمة) أما مساحته فقد بلغت (١٢٣٩ هكتار) فيما بلغت الكثافة السكانية العامة (٦٧٠ نسمة/ هكتار) أما الكثافة الاسكانية بلغت ٦ نسمة/ مسكن واغلب احياء هذا الاقليم ظهرت بعد عام (٢٠٠٣) وأن اغلب السكان الذين هاجروا الى هذا الاقليم هم من كانوا يسكنون في مركز المدينة التي تتميز أغلب احيائها بالضوضاء والازدحام وصغر مساحة مساكنها ومن المتوقع ان احياء هذا الواطئ الكثافة يصبح من الاقليم الكثيفة بالسكان؛ بسبب زيادة نمو سكان منطقة الدراسة ورخص اسعار الأراضي في تلك الاحياء .

(٢) اتجاهات الهجرة الحضرية الداخلية وتياراتها:

ظاهرة الهجرة الحضرية هي ظاهرة جغرافية تشمل جميع الأحياء الوظيفية السكنية في المدينة، أي لا تقتصر على حي سكني دون آخر؛ لأنه المدينة في حالة مخاض دائم وهذا يؤدي الى تشظي الاسرة

الواحدة الى مجموعة اسر فتظهر الحاجة السكنية المستمرة (الخريف ، ١٩٩٤ . ١٠٧) ، يعرّف اتجاه الهجرة بأنه مجموع الهجرات التي تحدث في مدة معينة بين منطقتين تسمى الأولى منطقة (الأصل) وتسمى الثانية منطقة (الوصول) (السعدي، 1976 . 107). ان اتجاهات الهجرة الحضرية تتخذ عدّة مسارات منها ما يكون بين أحياء المدينة ومنها ما يحدث داخل الحي السكني نفسه (عبد الرحمن . ١٩٩٧ / ٣٨٩) .

ان سكان المدينة كلما طالت المدة الاقامة فيها كلما تعرف أكثر على خارطتها العمرانية والاجتماعية إذ يبدأ بالتفحص والبحث عن الاماكن الجيدة والتي تتصف بإمكانيات أفضل من سكنه الحالي، وبالتالي تسعى الدراسة في هذا المبحث لكشف اتجاهات الهجرة الحضرية في منطقة الدراسة ، والتي عادةً ما تتأثر بعوامل عدة منها التحيز في المسافة المقطوعة أو في اتجاه الحركة وغيرها، والتي يتم تناولها تباعاً وكما يلي:

(٢-١) التحيز المسافي واتجاهاته :
يعني هذا المفهوم من أين انطلقت
وأين انتهت تيارات الهجرة الحضرية
داخل المدينة بالنسبة لأماكن الأصل
وأماكن الوصول؟ وتكون تيارات
الهجرة الحضرية الداخلية في اتجاهين:
الاتجاه الأول يكون باتجاه المناطق
القريبة اذ تتصف بالتحيز المسافي
الكبير (المسافة المقطوعة تكون قريبة
جدا) وتكون عدة أوتار أو بلوكات
سكنية في نفس الحي السكني
وتتحكم فيه عدة روابط اجتماعية
وروابط عرقية ودرجة التقارب
الاجتماعي والرغبة فالهجرة باتجاه
مناطق مألوفة ومعتادة، وهذا يسمى
بالتحيز المسافي الكبير (السهلاني
٢٠٠٩ ص 66). اما الاتجاه الثاني
وهو التحيز الصغير وهو قطع
مسافة بعيدة جداً اي هجرة حضرية
من صوب الى صوب اخر من
المدينة الأثرية (عبدة، 2017، 26).
وتساهم المسافة في تحديد سمك
تيارات الهجرة الحضرية التي تقل
بتباعد المسافة بين مناطق (الأصل
والوصول) بحيث تساعد على
عملية التواصل الاجتماعي بين الأسر

المهاجرة وأماكن سكنهم السابقة
والحالية، (اليافي، ١٩٧٥، ٣٢).
(٢-١-١) التحيز المسافي نحو
الاقليم الكثيف
من تحليل الجدول (٢) والشكل (٢)
يتضح أن هنالك تفاوتاً في نسب
المهاجرين الحظريين للمسافات
المقطوعة حسب الأقاليم السكنية
لمدينة الشطرة وهذا يشير بان اغلب
تيارات الهجرة الحضرية الداخلية
تميل ميلاً كبيراً للهجرة الحضرية
الداخلية للمسافات القصيرة ففي
الاقليم الكثيف فان نسبة تحيزات
المسافة سجلت نسباً كبيرة ضمن
فئة المسافة الاولى (٥٠٠-٢١٤٩)
وبنسبة (٦٣، ٥٢٪) من مجموع
الاسر المهاجرة باتجاه الاقليم
الكثيف تليها في المرتبة الثانية في
التحيز المسافي الفئة الثانية (٢١٥٠-
٣٧٩٩) وبنسبة بلغت (٥، ٢١) اما
في المرتبة الثالثة في التحيز المسافي
ضمن الفئة الرابعة والفئة الثالث
(٥٤٥٠-٧٠٩٩) و (٣٨٠٠-٥٤٤٩)
وبنسبه بلغت (٨٤، ١١) (٢١، ٩)
وتعتبر هذه النسب متقاربة اما
الفئة الخامسة (٧١٠٠-٨٧٥٠) فأن

نسبتها تكون منخفضة حيث بلغت (٢٦, ٥) وذلك لان بعض السكان الاحياء الذي يسكنون في اطراف المدينة القليل منهم يفضلون الهجرة الى مركز المدينة والتي تكون احيائه مزدحمة بالسكان لكنها تتميز بقرها من الاسواق ومراكز الخدمات .

(٢-١-٢) التحيز المسافي نحو الاقليم المتوسط الكثافة :

من تحليل الجدول (٢) والشكل (٢) ان نسبة الذروة لإقليم المتوسط الكثافة كانت تميل إلى تحيزات ضمن مسافات قصيرة أي الفئة الاولى (٢١٤٩-٥٠٠م) ، إذ بلغت نسبتها (٥٤, ٥١٪) من مجموع الأسر

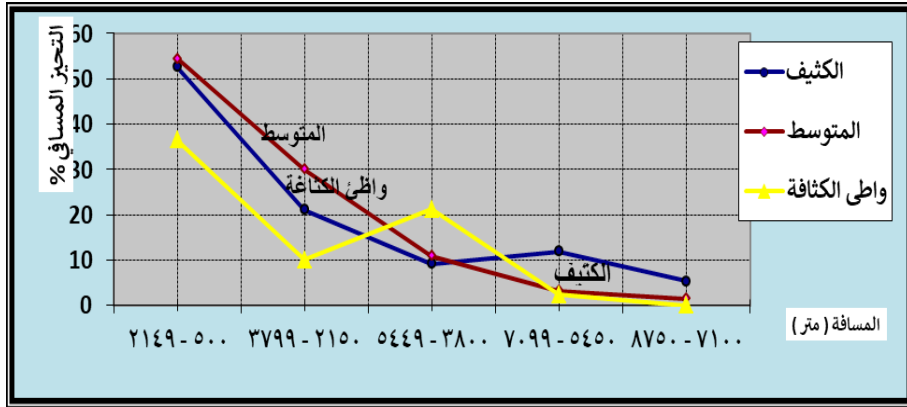
المهاجرة باتجاه هذا الإقليم، وبالنسبة لتحيزات المسافية الاخرى بالنسبة لهذا الاقليم يلاحظ أنها تأخذ العد وصولاً عند الفئتين (الرابعة ، الخامسة) لتبلغ (٢٤, ٣٪) و(٤٤, ١) لكل منهما على التوالي من اجمالي الأسر الوافدة باتجاه هذا الاقليم؛ ويرجع سبب ذلك إلى طبيعة موقع هذا الاقليم وتباين خصائصه العمرانية أو الاجتماعية أفضلًا عن الجانب الاقتصادي المتباين من حيث موقعه الذي يتوسط ما بين اقليم الكثيف وبين والاقليم الواطئ الكثافة .

جدول (2) نسب المهاجرين سكنيا بحسب المسافة لمكان الوصول في الاقاليم السكنية لمدينة الشطرة للمدة (2010-2021)

المجموع	المسافة / متر					الاقاليم السكنية	
	٨٧٥٠-٧١٠٠	٧٠٩٩-٥٤٥٠	٥٤٤٩-٣٨٠٠	٣٧٩٩-٢١٥٠	٢١٤٩-٥٠٠	العدد	الاقليم
٧٦	٤	٩	٧	١٦	٤٠		العدد
١٠٠	٥,٢٦	١١,٨٤	٩,٢١	٢١,٠٥	٥٢,٦٣		%
٢٧٧	٤	٩	٣٠	٨٣	١٥١		العدد
١٠٠	١,٤٤	٣,٢٤	١٠,٨٣	٢٩,٩٦	٥٤,٥١		%
١٧٠	٤	٣٦	١٧	٥١	٦٢		العدد
١٠٠	٢,٣٥	٢١,١٧	١٠	٣٠	٣٦,٤٧		%
٥٢٣	١٢	٥٢	٥٦	١٥٠	٢٥٣		المجموع

المصدر: الدراسة الميدانية واعتماد تقنية نظم المعلومات الجغرافية GIS

شكل (٢) التحيزات المسافيه للهجرة الحضرية الداخلية حسب مكان الوصول للأقاليم السكنية في مدينة الشطرة



المصدر : جدول (٢) .

الرابعة (٧٠٩٩-٥٤٥٠) لتل الى (١٧, ٢١٪) لتنخفض ضمن مسافة الفئة الخامسة لتصل (٣٥, ٢) آمن مجموع الأسر المتوجهة بهجرتها لإحياء هذا الاقليم ، ويفسر ذلك بأن أغلب المهاجرين لأحياء هذا الاقليم هم من أصحاب المستويات الاقتصادية المرتفعة الذين تركوا احياء الاقليمين السابقين (المتوسط والكثيف) مهاجرين لهذا النمط ؛ نظراً لتوفر المعروض السكني وانخفاض أسعار الأرض وتجدر الاشارة أن هذا النمط من الهجرة قد ينعكس ايجابياً من خلال تحسين الواقع البيئي والعمراني هذا من

(٢-١-٣) التحيز المسافي نحو الاقليم الواطي الكثافة: أن اغلب الهجرات الحضرية الداخلية الاقليم الواطي الكثافة جاءت من المسافات الواقعة بين الفئة (٢١٤٩-٥٠٠) ، إذ بلغت نسبتها (٣٦, ٤٧٪) من مجموع الأسر المهاجرة باتجاه الاقليم الواطي الكثافة، لتقاربها بالنسبة للفئة (٣٧٩٩-٢١٥٠) إذ بلغت نسبتها (٣٠٪) في حين انخفضت النسبة قليلاً عند فئة الثالثة للمسافات بين (٣٨٠٠-٥٤٤٩)م لتصل إلى (١٧٪)، لتعاود الارتفاع ضمن مسافة الفئة

جانبا يمكن ان ينعكس سلبياً في رفع قيم الأرض مما يؤدي الى رفع سعر الشراء قطعة الأرض وبنائها أو شراء مساكن جديد أو التأجير؛ لأنه الظاهرة قيد الدراسة تعتمد بالدرجة الاساسية على عرض والطلب . المساحات فيه وبعيدا عن الاقاليم الكثيفة والازدحام ووضوءاء مركز المدينة أو يلخص من ذلك أن النسب الأكبر لتحيزات المسافة استحوذت عليها الفئة الاولى (٥٠٠-٢١٤٩م) إذ بلغت نسبتها (٤٧, ٣٦٪)، تليها من النسبة تحيزات المسافة للفئة الثانية (٢١٥٠-٣٧٩٩م) بنسبة بلغت (٣٠٪)، في حين وصلت المسافة المقطوعة ضمن الفئة الخامسة إلى نسبة (٣٥, ٢٪) وهي نسبة منخفضة جدا من مجموع الأسر المهاجرة في منطقة الدراسة خلال مدة الدراسة ومن هنا يتضح بأن عدد الأسر المهاجرة باتجاه إحياء الأقاليم السكنية في منطقة الدراسة لم تكن منتظمة في اتجاهها ولكنها في اغلب الاحيان اتبعت المسافات القصيرة وخاصة فيما بين الأحياء المجاورة والقريبة في معظم الهجرات

لأسر، وهذا يتفق مع الفرضية (٢) والتي تنص بأن هناك تحيزات مسافيه أثرت على البعد المسافي لهجرات الأسر من مكان إلى آخر، كما اثر على أبعادها المكانية والعمرانية).
(٢-٢) التحيز الاتجاهي:

يعبر هذا المفهوم عن الهجرات التي تحدث داخل المنطقة الحضرية التي تتجه نحو منطقة معينة متمثلة بمنطقة الوصول، فالهجرات التي تحدث باتجاه منطقة لها خصائص اجتماعيه واقتصادية معينة تعد ذات خصائص جذب للسكان، إذ يلاحظ ان المهاجرين من خارج المدينة من ذوي الدخل المحدود يتجهون إلى وسط المدينة قرب مكان عملهم وبعد أن يجندو عمالاً مستقلاً يبدأون بالنزوح إلى أطراف المدينة (ندوة في قسم الجغرافية، كلية الآداب، جامعة الملك سعود، ١٩٨٣. ص ٤١) ان حركة الهجرة الحضرية داخل المدينة تعكس هجرتاً عاماً في اتجاه يتعد عن المركز باتجاه مناطق معينة ذات خصائص اجتماعية واقتصادية وعمرانية جاذبة لسكان (الجوهري، ومحمد ، 1971. 227) .

وفقاً لطبيعة التركيب الداخلي للمدينة العمرانية ، فإنه يمكن ان تقسم المدينة الى ثلاث نطاقات سكنية رئيسة هي (الداخلي ، الانتقالي، الخارجي) وذلك لمعرفة اتجاه الهجرات الحضرية الداخلية

جدول (3) اتجاهات الهجرة الحضرية الداخلية في مدينة الشطرة حسب النطاقات الثلاثة للمدة (2010-2021)

ت	الأحياء الخارج منها	الأحياء الداخلة إليها							
		الداخلي		الانتقالي		الخارجي			
		العدد	%	العدد	%	العدد	%		
١	الداخلي	٨٤	٤٤.٩	١١٢	٥٦.٣	٣١	٢٢.٦	٢٢٧	٤٣.٤
٢	الانتقالي	٧٣	٣٩.٠	٦١	٣٠.٧	٥٦	٤٠.٩	١٩٠	٣٦.٣
٣	الخارجي	٣٠	١٦.٠	٢٦	١٣.١	٥٠	٣٦.٥	١٠٦	٢٠.٣
	المجموع	١٨٧	١٠٠	١٩٩	١٠٠	١٣٧	١٠٠	١٠٠.٠	١٠٠

المصدر: بالاعتماد على بيانات ملحق (٢)

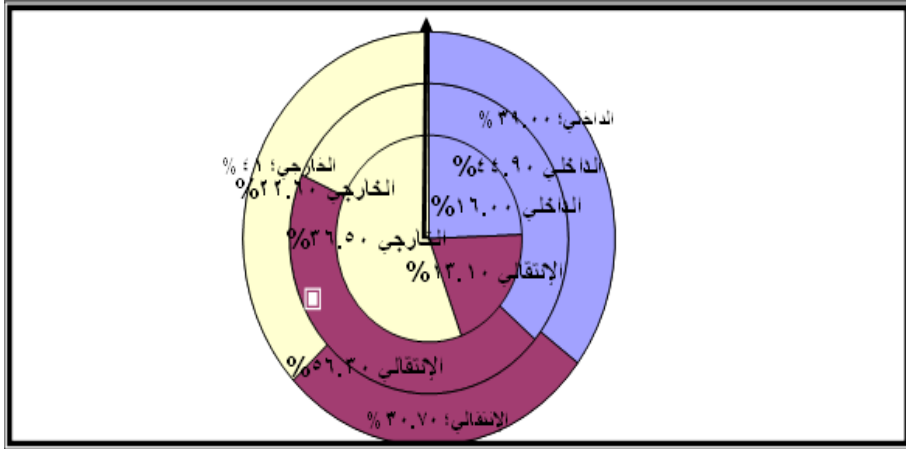
من مجموع الأسر الداخلة إلى أحياء هذا النطاق، وبعدها (٨٤) أسر مهاجرة ، أما الهجرة من أحياء النطاق الداخلي الى إحياء النطاق الانتقالي كانت نسبتها (٣, ٥٦%) بعدد (١١٢) أسر مهاجرة، بينما كانت نسبة الهجرة منه باتجاه النطاق الخارجي (٦, ٢٢%) بعدد (٣١) أسرة مهاجرة، وبذلك يكون

(٢-٢-١): التحيز الاتجاهي نحو النطاق الداخلي:

يوجد تباين بين عدد الأسر المهاجرة بين الأقاليم الرئيسية للمدينة، إذ ان الهجرات الحضرية التي خرجت من أحياء النطاق الداخلي واتجهت الى إحياء النطاق نفسه (أي تبادلت الهجرات من حي لحي آخر في النطاق ذاته) بلغت نسبتها (٩, ٤٩%)

عدد الأسر الكلي المهاجرة بين هذه (٤, ٤٣٪) من مجموع الهجرات التي النطاقات (٢٢٧) أسرة أي بنسبة حصلت في المدينة في مدة البحث .

شكل (٣) اتجاهات الهجرة الهجرة الحضرية الداخلية في مدينة الشطرة ضمن نطاقاتها الثلاث للسنوات ٢٠١٠-٢٠٢١



المصدر: جدول (٣)

وبعد التحليل البصري للخارطة (٣) تبين أن حي الحمام أستحوذ على النصيب الأكبر من استقطاب الاسر المهاجرة الية أذ بلغ عدد الأسر الداخلة اليه (٤٩) أسر من احياء مختلفة وكان كل (حي العسكري أالمستشفى) النصيب الاكبر من الاسر المهاجرة اليه يليه بعدد الاسر حي السراي (٢٥) اسرة مهاجرة اليه من احياء مختلفة وان حي المعسكر له النصيب الاكبر من الاسر المهاجرة ويليه حي السراي وبعده

حي المستشفى وبعده ذلك كل من احياء (الشعلة/ ١ الشعلة / ٢ والمعلمين والشوملي التجاري الخالصة أالمشتل (٥٦) أسرة، وبنسبة (٩, ٤٠٪) من مجموع الأسر المتجهة نحو هذا النطاق.

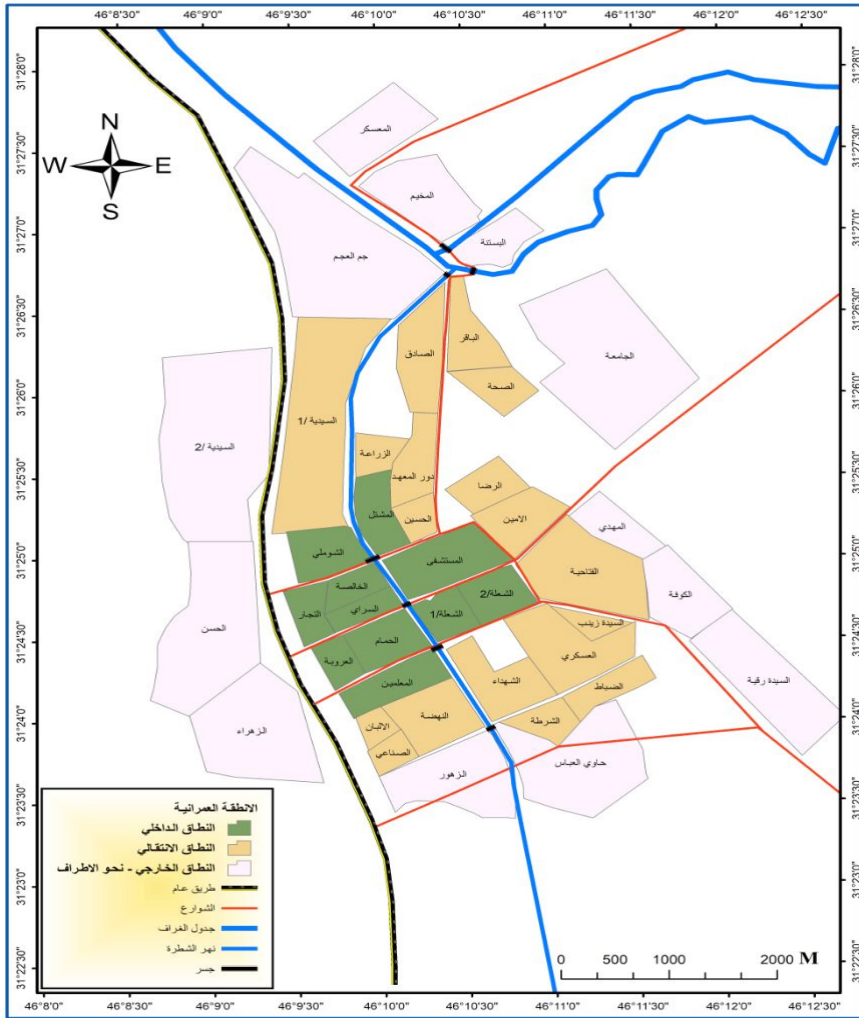
(١-٢) التحيز الاتجاهي نحو النطاق الانتقالي:

يتضح من الجدول (٣) والملاحق (٢) أن هنالك تبايناً في الهجرات الداخلية لأحياء النطاق الانتقالي، إذ بلغت نسبة الأسر الخارجة منه

والمتجهة نحو النطاق الداخلي (٣٩) وبيعت (٧٣) أسر ، بينما بلغت نسبة المهجرات التي انتهت داخل أحياء النطاق نفسه (٧, ٣٠٪) ، وبعدد (٦١) أسرة، في حين كان عدد الأسر، الخارجة منه باتجاه أحياء النطاق الخارجي مت بها (١٩٠) أسرة وتشكل ما نسبته (٣, ٣٦٪) من المجموع الكلي للمهجرات التي حصلت في المدينة بعد التحليل البصري للخريطة (٤) يتضح أن

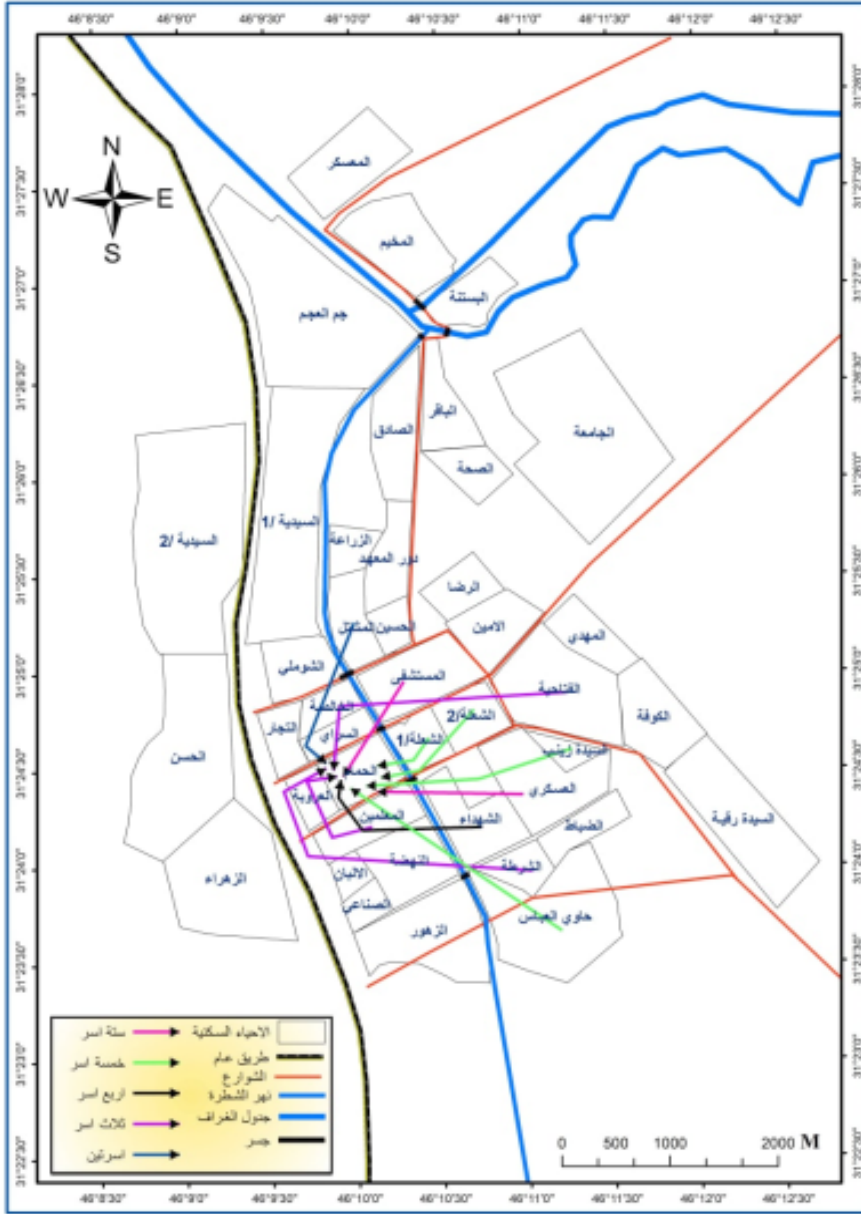
حي الشهداء استحوذا النصيب الاكبر من استقطاب الاسر كمنطقة وصول من احياء عدة من مدينة الشطرة بينما توزعت احياء التيارات الاخرى بالوصول الى احياء هذا النطاق (النهضة العسكري) (دور المعهد الصادق الشرطة الزراعة الأرض النهضة العسكري) (الصحة الضباط السيدية / ١) (الصناعي) السيدة زينب) (الفتاحية الحسين الباقر والامين

خريطة (٣) النطاقات الثلاثة في مدينة الشطرة للمدة (٢٠١٠-٢٠٢١)



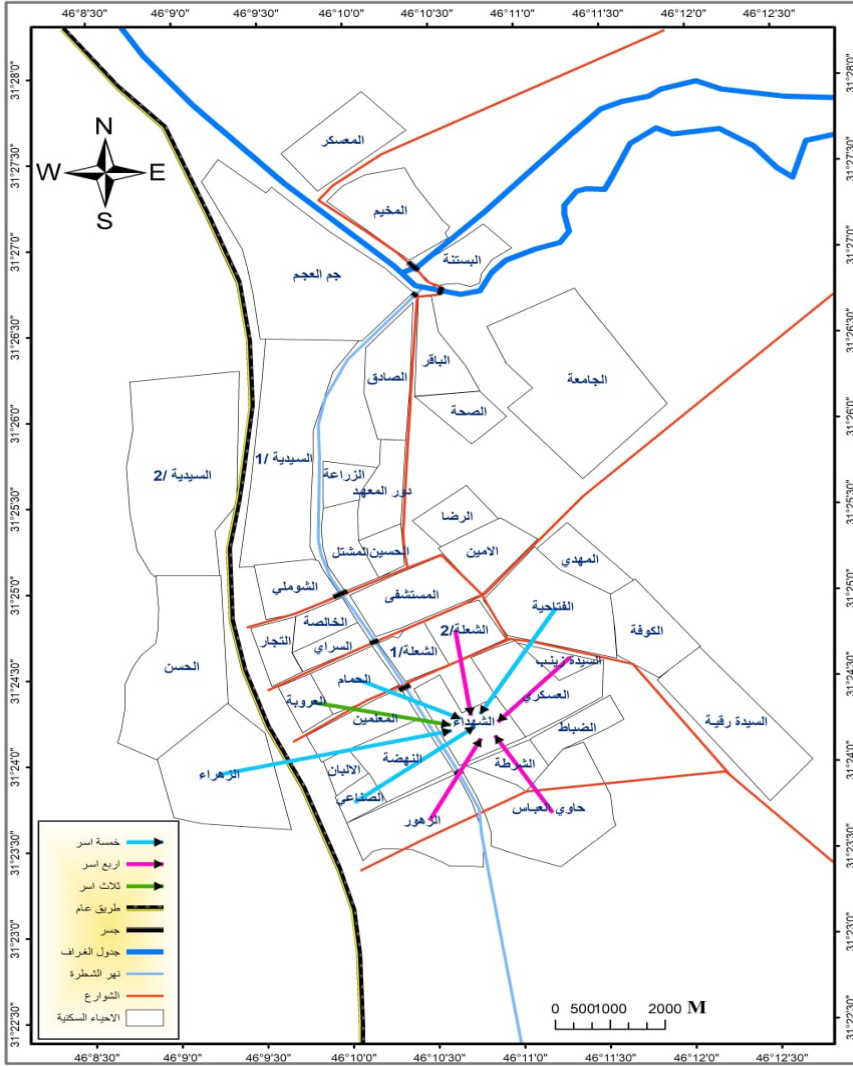
المصدر: بالاعتقاد على بيانات ملحق (٢)

خريطة (4) النطاق الداخلي (الحمام) لمدينة الشرطة للمدة (٢٠١٠-٢٠٢١)



المصدر: بالاعتماد على بيانات ملحق (٢)

خريطة (٥) النطاق الانتقالي (حي الشهداء) لمدينة الشطرة للمدة (٢٠١٠-٢٠٢١)

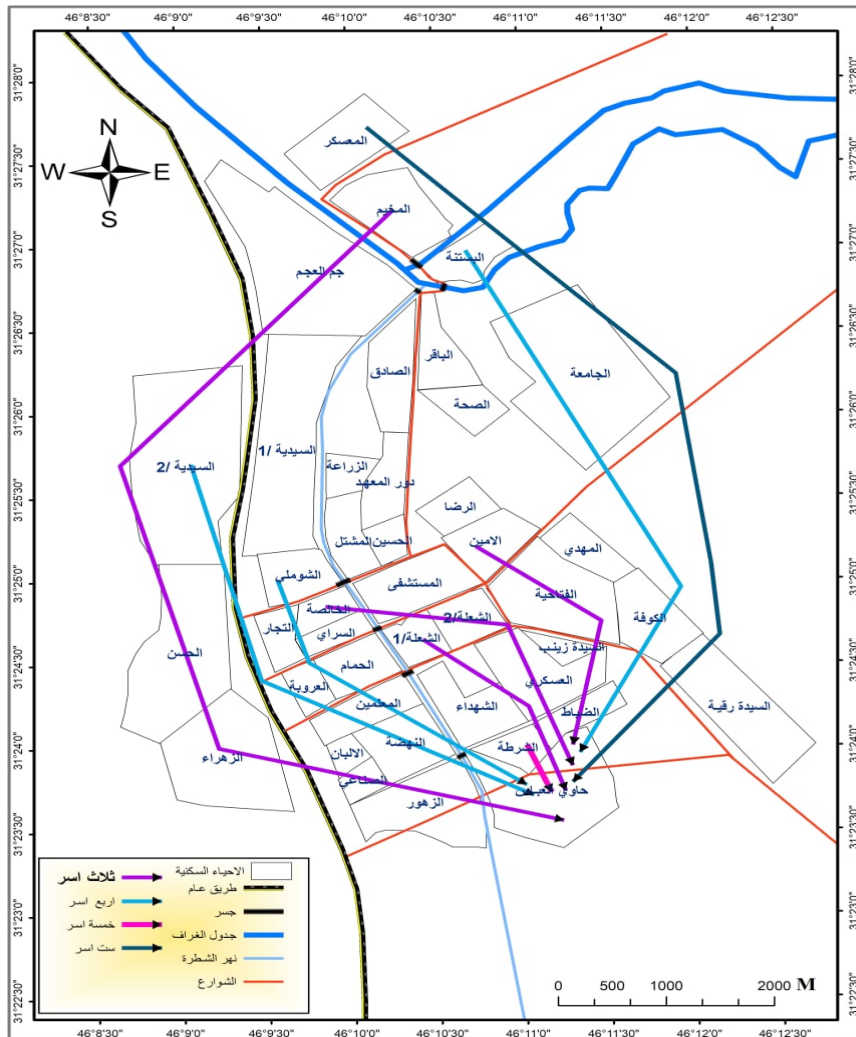


المصدر: بالاعتماد على بيانات ملحق (٢)

مهاجرة ، وهي تشكل ما نسبته (٣, ٢٠٪) من مجموع الاسر المهاجرة في المدينة خلال مدة الدراسة . بعد التحليل البصري للخريطة (٧) يتضح أن حي حاوي العباس استحوذا النصيب الاكبر من استقطاب الاسر كمنطقة وصول من حياء عدة من مدينة الشطرة يليه احياء (المعسكر الحسن) بينما توزعت احياء التيارات الاخرى بالوصول الى احياء هذا النطاق (المخيم السيدية ٢ الجامعة السيدة رقية المهدي والكوفة (الزهراء الزهور) .

(٢-٢-٣): التحيز الاتجاهي نحو النطاق الخارجي يتبين من الجدول (٣) والملحق (٢) أن الأسر التي هاجرت الى النطاق الخارجي فيظهر أن (١٦٪) اتجهت نحو النطاق الداخلي ، أما الأسر التي هاجرت منه واتجهت نحو النطاق الانتقالي فقد بلغت نسبتها (١٣, ١٪) أسرة ، في حين انتهت ما نسبته (٣٦, ٥٪) من مجموع الهجرات في احياء النطاق الخارجي نفسه أسرة مهاجرة ، وهذا يعني ان هذا النطاق ساهمت به (١٠٦) أسرة

خريطة (٦) المناطق الخارجي (حاوي العباس) لمدينة الشطرة للمدة (٢٠١٠-٢٠٢١)



المصدر: بالاعتماد على بيانات ملحق (٢)

لغرض معرفة التباين بين اتجاهات الأسر المهاجرة بحسب نطاقات المدينة الثلاث والتي بينها الجدول (٣)، إذ ان نسبة الاسر التي اتجهت الى إحياء النطاق الداخلي شكل ما نسبته (٨, ٣٥ %) من مجموع الاسر المهاجرة في المدينة، أما نسب الاسر التي اتجهت نحو إحياء النطاق الانتقالي بلغت (٣٨%) من مجموع الاسر المهاجرة في المدينة، في حين كان نسب الاسر التي اتجهت الى إحياء النطاق الخارجي بلغت (٢, ٢٦%) من مجموع الاسر المهاجرة في المدينة خلال مدة الدراسة.

الاستنتاجات:

توصل البحث إلى مجموعة من الاستنتاجات وأبرزها ما يأتي:

- ١- شهد سكان مدينة الشطرة تزايداً مستمراً في حجم سكانها بشكل متسارع؛ بسبب أهمية موقع المدينة وتطور خدماتها الصحية وتحسين المستوى الاقتصادي والاجتماعي لسكانها، بعد أن كان عدد السكان عام ١٩٤٧ (٩٧٥٠ نسمة) أصبح عددهم (١٩١٨٥٦ نسمة) حسب

تقديرات ٢٠٢١.

٢- أن مظم الهجرات الحضرية تتم بين الأحياء السكنية وليس بداخلها، إذ بلغت نسبتها (٣٣%) من مجموع الأسر المهاجرة في مدينة الشطرة، في حين شكلت الأسر التي هاجرت داخل الحي السكني نفسه نسبة (٢٥%) من مجموع الأسر المهاجرة في مدينة الشطرة.

٣- أن أغلب الهجرات في أحياء مدينة الشطرة كانت ضمن المسافات القصيرة الواقعة بين (٥٠٠-٢١٤٩ متر) وبنسبة بلغت (٣٦,٥٧%) تليها النسبة (٣٠%) للمسافة الواقعة بين (٢١٥٠-٣٧٩٩ متراً) وفي المرتبة الاخيرة للمسافات الواقعة (٧١٠٠-٨٧٥٠ متر) بنسبة (٢,٣٥%).

٤- أن النسبة الاكبر من الهجرات كانت ضمن النطاق الداخلي بنسبة بلغت (٤٣,٤%) أما الخارجي بلغت نسبة الهجرات فيه (٢٠,٣%) والانتقالي (٣٦,٣%) من مجموع الهجرات في مدينة الشطرة.

٥- أن هناك دوافع تتعلق بالحي السكني تؤدي الى الهجرة كما

للكثافة السكانية وهي الإقليم الكثيف والمتوسط والضعيف الكثافة) .

التوصيات :

١- إن تساهم بلدية منطقة الدراسة وجمعيات الإسكان بدور أساسي في ظهرت الهجرة الحضرية من خلال توفير قطع الأراضي السكنية وتوزيعها على المواطنين وكذلك منح القروض الطويلة الأجل لبنائها وتسهيل ظاهرة الهجرة الحضرية.

٢- الحد من ارتفاع بدل إيجار المساكن وضرورة تدخل الدولة في تحديد الأسعار وعدم تركه حسب رغبة مالك العقار؛ لأنه يترك أثر سلبي على مستوى معيشة الأسرة، لاقتطاع جزء من دخل المالك المساكن، كما انها تعمل على هجرة بعض بعض الأسر من حي الى اخر بحثاً عن ايجار مساكن ذات سعر اقل .

٣- العمل على تطوير الأحياء السكنية القديمة وتوفير الخدمات فيها، ويتم ذلك من خلال دراسة شاملة وضع برامج تساهم في تغير

هو الحال في موقع الحي السكني غير ملائم بنسبة بلغت (١, ٣٪) وعدم هدوء الحي السكني بنسبة بلغت (٨, ٣٪) وساهمت المشاكل وعدم توفر الأمن في الحي السكني بنسبة (٤, ٣٪) أمن مجموع المهاجرين في مدينة الشطرة.

٦- أن من بين أهم الخصائص المؤثرة في الهجرة الحضرية الداخلية في مدينة الشطرة هي تغير نمط الأسر من ممتدة الى أسر النووي وتشظي الأسر أسر متعددة، ولا سيما أنها ساهمت بزيادة النمو الحضري بمجاور عدة وضمن المحور الحضري لمدينة الشطرة .

٧- من خلال اعتماد على التقنيات الحاسوبية الحديثة والأساليب الاحصائية والاستعانة بالبرنامج (Spss)، بأن هنالك علاقات ارتباطية قوية بين مجموعة من المتغيرات المستقبلية

٨- تبين من خلال الاعتماد على التقنيات الحاسوبية الحديثة والأساليب الاحصائية من خلال الاستعانة ببرنامج (Spss)، بأن هنالك ثلاث أقاليم سكنية تتجسد وفقاً

- واقعتها إذ يفتقر للكثير من الشروط الصحية
- ٤- العمل على تحسين خدمات البنى التحتية وخاصة في الأحياء حديثة النشأة وتشجيع للهجرة إليها
- ٥- ضرورة الاهتمام بطرق النقل في المدينة؛ لأنها عامل مهم ومؤثر في توزيع السكان فضلاً عن أن العديد من الشوارع الداخلية تحتاج الى ترميم أو اعادة أكسائها من جديد .
- ٦- تقديم تسهيلات مادية من قبل الدولة لمن لديه قطعت ارض لغرض بنائها، وبالتالي تساهم في التخفيف من ازمة السكن وتقليل من عدد أفراد الأسرة في المساكن الواحد.
- ٧- ضرورة الاهتمام بالواقع السكني والعمراني للبيئات الحضرية وتوفير الاحتياجات الاساسية لسكانها .
- ٨- الاهتمام من قبل المخططين بضرورة اعتماد الدراسات والمخططات التي تم وضعها من مختلف التخصصات لغرض تحليل وتقييم الدافع السكني وبعد ذلك اتخاذ القرارات لمعالجة مشكلة الاسكان .
- ٩- بناء الدور ذات كلفة
- واطئة للأصحاب الدخل الضعيف أو المحدود.
- ١٠- العمل على إنشاء مشاريع أسكان في جميع المراكز الحضرية وذات خدمات متكاملة ويكون تسديدها على أمد طويل.
- ١١- إنشاء قاعدة بيانات(Data Base) تجمع أكبر عدد من البيانات والمعلومات في مدينة الشطرة، وتتولى هذه القاعدة ظاهرة الهجرة الحضرية الداخلية .

ملحق رقم (١)

استمارة المسح الميداني
للبحث الموسوم
التحليل المكاني للهجرة الحضرية الداخلية في مدينة الشطرة في المدة (٢٠١٠-
(٢٠٢١)

جامعة ذي قار
كلية الآداب || قسم الجغرافية
الدراسات العليا || الماجستير

أخي المواطن ... اختي المواطنة ...
تحية طيبة ||

إن هذه الاستمارة تتضمن أسئلة خاصة بدراسة واقع (التحليل المكاني للهجرة الحضرية الداخلية في مدينة الشطرة في المدة (٢٠١٠ - ٢٠٢١). لذا يرجى التفضل بالإجابة على جميع الاسئلة المدرجة أدناه، من دون ذكر الاسم، علماً إن هذه المعلومات التي سيتم الحصول عليها من خلال إجاباتكم الكريمة سوف تستعمل لأغراض البحث العلمي فقط، شاكرين تعاونكم معنا في ملأ هذه الاستمارة

مع الشكر والتقدير ..

ملاحظة : ضع علامة (/) امام الإجابة التي تتوافق معك ، واجب بما تراه مناسباً في

الاستشارة

لبن	بلوك	طابق مع بلوك	طابق	شرمستون	أخرى

- ()
 أسم الحي السكني :
 مادة بناء المسكن :

مساح	شيلمان	خشب
طابق	طابقين	أكثر من طابقين
نعم	كلا	

مادة بناء السقف :

نوع المسكن (عدد الطوابق) :

هل توجد في المسكن حديقة ؟

() كم عدد الغرف الكلي في المسكن ؟

جنس رب الأسرة :

ذكر	أنثى

الحالة الاجتماعية لرب الأسرة :

ما نوع الأسرة ؟

متزوج	مطلق	أرمل	أعزب
ممتدة	نوية	شخص واحد أو أكثر من دون أسرة	

() كم عدد الأسر في المسكن ؟

الحالة التعليمية لرب الأسرة :

مهنة رب الأسرة :

أبي	يقرأ و يكتب	ابتدائية	متوسطة	اعدادية	دبلوم	بكالوريوس	شهادة عليا
		كاسب	موظف	تاجر	عسكري	متقاعد	أخرى
		ملك	إيجار	بناء عشوائي			

هل المسكن ؟

مساحة المسكن :

(م)

الدخل الشهري للأسرة (ألف دينار) :

أقل من ٢٠٠ ألف	٢٠٠ - ٤٠٠ ألف	٤٠٠ - ٦٠٠ ألف	٦٠٠ - ٨٠٠ ألف	أكثر من ٨٠٠ ألف
		نعم	كلا	

هل حدث للأسرة الهجرة بين الأحياء ؟

مكان السكن السابق :

()

مكان السكن الحالي :

مدة الإقامة في السكن الحالي :

عدد مرات الهجرة قبل السكن الحالي :

أماكن الهجرة الحضرية الداخلية للأسرة قبل السكن الحالي سواء داخل المدينة أو خارجها : ()

نعم	كلا

هل حدث للأسرة هجرة في الحي نفسه ؟

إذا كان الجواب (نعم) ، فما هو سبب الهجرة ؟

١	٢	٣	٤	٥
---	---	---	---	---

ملحق (٣) عدد سكان مدينة الشطرة وكثافتهم السكنية العامة وعدد المساكن لسنة (٢٠٢١)

ت	اسم الحي	المساحة	سكان ٢٠٢١	الكثافة ٢٠٢١	عدد المساكن
١	الحمام	٣٣	٢٥٢٨٧	٧٦٦	٤٢١٥
٢	السراي	١٧	١٥٤٩٣	٩١١	٣٤٦٤
٣	الشهداء	٤٦	٢٠٧٨٣	٤٥٢	٢٥٨٢
٤	العروبة	١٧	٧٨١٦	٤٦٠	١٨٣٠
٥	الشعلة/١	٢٣	٩٧٠٤	٤٢٢	١٢٠٩١
٦	السيدة زينب	١٢	٤٧٤٣	٣٩٥	١٧٣٦
٧	الصناعي	١٣	٥٤٣٣	٤١٨	١٦١٧
٨	الشعلة/٢	٢٩	٩١٥٧	٣١٦	١٥٦٠
٩	الحسين	١٥	٣٢٩٧	٢٢٠	١٥٢٦
١٠	المستشفى	٥٤	١٠٩٧٧	٢٠٣	١٤١٧
١١	النهضة	٤٦	٩٣٥٧	٢٠٣	١٣٠٣
١٢	المعلمين	٣٥	٦٠٤١	١٧٣	١٠٥٤
١٣	العسكري	٦٥	٨٥٠١	١٣١	٩٠٦
١٤	حاوي العباس	١٠٩	١٠٤١٤	٩٦	٧٩١
١٥	التجار	٢١	١٩٩٨	٩٥	٦٨٦
١٦	الباقر	٣٤	٢٩٥٧	٨٧	٥٥٧
١٧	الامين	٣٧	٣١٢٨	٨٥	٥٥٠
١٨	الزهور	٧٧	٦٣٢٤	٨٢	٥٣٠
١٩	الشوملي	٣٥	٢٥٩١	٧٤	٥٢١
٢٠	الخالصة	١٨	١١٣٠	٦٣	٣٩٣
٢١	الضباط	٢٤	١٣٤٦	٥٦	٤٥٠
٢٢	الشرطة	٢٠	١٠١١	٥١	٤٠٤
٢٣	الصحة	٢٥	١١٦٣	٤٧	١٦٠٠١
٢٤	المعسكر	٥٧	٢٣٢٦	٤١	٣٣٣
٢٥	الفتاحية	٨٧	٣٣٤٤	٣٨	٢٢٤
٢٦	الزهران	١١١	٤١١٤	٣٧	١٩٤
٢٧	دور المعهد	٣٢	١١٩٥	٣٧	١٠٠٧
٢٨	المهدي	٣٠	٨٣٨	٢٨	١٩٩
٢٩	الحسن	١٣٧	٣١٨٢	٢٣	١٩٩
٣٠	الصادق	٤٨	١١٢٢	٢٣	١٨٨
٣١	المشتل	٣٦	٧٥٨	٢١	١٨٧
٣٢	السيدية ١/٢٤	١٤٧	٢٤٢١	١٦	١٨٧
٣٣	الزراعة	١٧	٢٦٢	١٥	١٦٩
٣٤	المخيم	٦١	٥٤٠	٩	٤٠٠
٣٥	الالبيان	١١	٨٢	٧	١٤٠
٣٦	الرضا	٢٦	١٥٠	٦	١٢٦
٣٧	الجامعة	٢٤٦	١١٩١	٥	٩٠
٣٨	السيدية ٢/	١٩٧	١٠٦٦	٥	٦٣
٣٩	السيدة رقية	٩٢	٣٨٠	٤	٤٤
٤٠	البيستنة	٣٠	٦١	٢	١٤
٤١	جم العجم	١٨٥	١٤٢	١	٢٥
٤٢	الكوفة	٥٠	٣١	١	١٠
	المجموع	٢٤٠٥	١٩١٨٥٦٦	٨٠	٣٨٢٨

- الجمهورية العراقية وزارة التخطيط أجهاز المركزي للإحصاء وتكنولوجيا

المعلومات مديرية احصاء ذي قار تقديرات السكان لسنة ٢٠٢١

- المصدر: جمهورية العراقية أجهاز المركزي للإحصاء مديرية احصاء ذي قار

بيانات غير منشورة لسنة ٢٠٢١

*- الاحياء الجديدة لا تتوفر لها تعداد لذلك تم الاعتماد على معرفة السكان

عن طريق مختار كل حي

المصادر:

- (1) أشرف علي عبدة، الحراك السكاني في المدينة المنورة (٢٠٠٠-٢٠١٦) دراسة جغرافية، الجمعية الجغرافية المصرية، العدد (٩٦)، ٢٠١٧ .
 - (2) رشود ابن محمد الخريف الانتقال السكاني في مدينة الرياض دراسة في الاتجاهات والاسباب والخصائص بحوث جغرافية، العدد ٢٠ جامعة الملك سعود، الرياض ١٩٩٤ .
 - (3) تحسين جاسم شنان الازريجاوي ، الانماط السكانية في مدينة الناصرية (دراسة في جغرافية المدن) رسالة ماجستير، كلية التربية، جامعة الموصل ٢٠٠٤
 - (4) رياض إبراهيم السعدي، الهجرة الداخلية للسكان في العراق ١٩٤٧ — ١٩٦٥ ط١ مطبعة دار السلام، بغداد ١٩٧٦ .
 - (5) سميع جلاب منسي السهلاني، الحراك السكاني في مدينة الناصرية للمدة (١٩٩٧-٢٠٠٧) رسالة ماجستير، كلية الاداب، جامعة البصرة ٢٠٠٩ .
 - (6) عادل مكّي عطية الحجامي، التحليل الجغرافي للوظيفة السكانية في مدينة الناصرية (١٨٦٩-٢٠٠٥) أطروحة دكتوراه، كلية الآداب، جامعة البصرة ٢٠٠٦ .
 - (7) عبد الكريم اليافي، الهجرات وتحركات السكان، مجلة عالم الفكر، المجلد (٥)، العدد (٤)، وزارة الاعلام، الكويت، ١٩٧٥ .
 - (8) نادية بنت عمر ابن عبد الرحمن .التغيرات السكانية في مدينة جدة (دراسة في جغرافية السكان) رسالة ماجستير. كلية التربية للبنات بجدة، جامعة ام القرى 1997 .
 - (9) نبراس علي عبد الحسين الياسري، جودة الحياة البيئية في مدينة الشطرة، رسالة ماجستير، كلية الآداب جامعة ذي قار ٢٠٢٠ .
 - (10) يحيى عبد الحسين فليح الجياشي، النمو الحضري وأثره في اتجاهات التوسع العمران في مدينة السماوة، رسالة ماجستير، كلية الآداب ، جامعة القادسية ٢٠٠٨ .
 - (11) يسرى عبد الرزاق الجوهرى وحافظ مصطفى محمد ، جغرافية السكان ، ط ١ ، دار الكتب الجامعية ، الاسكندرية ، ١٩٧١ .
 - (12) المدن السعودية بين النظرية والتطبيق- المدن السعودية انتشارها وتركيبها الداخلي، ندوة في قسم الجغرافية، كلية الآداب، جامعة الملك سعود، ١٩٨٣ .
- رابعاً الدوائر الحكومية:
- الجمهورية العراقية وزارة التخطيط، الجهاز المركزي للإحصاء وتكنولوجيا المعلومات مديرية احصاء ذي قار تقديرات السكان لسنة ٢٠٢١

